

แผนพัฒนาท้องถิ่น (พ.ศ.2561 – 2565)



เทศบาลตำบลเมืองเก่า
อำเภอภูพานยาว จังหวัดพะเยา



ประกาศเทศบาลตำบลงเจน
เรื่อง ให้ใช้แผนพัฒนาท้องถิ่น (พ.ศ.๒๕๖๑ - ๒๕๖๕)
ของเทศบาลตำบลงเจน

เทศบาลตำบลงเจน ได้ดำเนินการจัดทำแผนพัฒนาท้องถิ่น (พ.ศ.๒๕๖๑ - ๒๕๖๕) เพื่อใช้เป็นแนวทางในการพัฒนาท้องถิ่น และเป็นกรอบในการจัดทำงบประมาณรายจ่ายประจำปี และเพิ่มเติม ซึ่งแผนพัฒนาท้องถิ่นดังกล่าว ได้รับการพิจารณา และเห็นชอบจากคณะกรรมการพัฒนาเทศบาลตำบลงเจน แล้วนั้น

อาศัยอำนาจตามระเบียบกระทรวงมหาดไทยว่าด้วยการจัดทำแผนพัฒนาขององค์กรปกครองส่วนท้องถิ่น พ.ศ.๒๕๔๘ แก้ไขเพิ่มเติม (ฉบับที่ ๒) พ.ศ. ๒๕๕๙ และ (ฉบับที่ ๓) พ.ศ. ๒๕๖๑ ข้อ ๑๗ (๔) และ ข้อ ๒๒ (๒) จึงอนุมัติและประกาศใช้แผนพัฒนาท้องถิ่น (พ.ศ.๒๕๖๑ - ๒๕๖๕) ของเทศบาลตำบลงเจน และเพื่อให้ประชาชนผู้สนใจได้รับทราบ สามารถขอดูรายละเอียดแผนงาน/โครงการได้ที่ งานวิเคราะห์นโยบายและแผน สำนักปลัดเทศบาลตำบลงเจน ในวันเวลาราชการ

จึงประกาศให้ทราบโดยทั่วกัน

ประกาศ ณ วันที่ ๑๔ เดือน มิถุนายน พ.ศ. ๒๕๖๒

ศุภชาติ พองจำ
(นายศุภชาติ พองจำ)
นายกเทศมนตรีตำบลงเจน

สารบัญ

คำนำ	ก
สารบัญ	ข
ส่วนที่ 1 บทนำ	1
ส่วนที่ 2 สภาพทั่วไปและข้อมูลพื้นฐาน ของ อปท.	6
ส่วนที่ 3 สรุปลักษณะศาสตร์ และแนวทางการพัฒนา	10
ส่วนที่ 4 ยุทธศาสตร์ และแนวทางการพัฒนาในช่วง 5 ปี	13
ส่วนที่ 5 การนำแผนพัฒนาท้องถิ่นไปสู่การปฏิบัติ	43
ผ.01 บัญชีสรุปโครงการแผนพัฒนาท้องถิ่น (พ.ศ.2561 – 23565)	44
ผ.02 รายละเอียดโครงการแผนพัฒนาท้องถิ่น (พ.ศ.2561 – 23565) อปท.ดำเนินการ	48
ผ.02/1 รายละเอียดโครงการแผนพัฒนาท้องถิ่น (พ.ศ.2561 – 23565) เกินศักยภาพ	116
ผ.08 รายละเอียดโครงการแผนพัฒนาท้องถิ่น (พ.ศ.2561 – 23565) บัญชีครุภัณฑ์	117
ส่วนที่ 6 การติดตามและประเมินผลแผนพัฒนาท้องถิ่น	128

คำนำ

การปฏิบัติงานขององค์กรปกครองส่วนท้องถิ่นมีความสำคัญเป็นอย่างยิ่งต่อการพัฒนาท้องถิ่น และการพัฒนาประเทศโดยส่วนร่วมทั้งนี้สืบเนื่องจากการปฏิบัติงานขององค์กรปกครองส่วนท้องถิ่นจะส่งผลโดยตรงต่อการให้บริการประชาชนและชีวิตความเป็นอยู่ของประชาชนการจัดทำแผนพัฒนาท้องถิ่นจึงเป็นแนวทางหนึ่งที่จะทำให้องค์กรปกครองส่วนท้องถิ่นสามารถปฏิบัติงานและให้บริการสาธารณะแก่ประชาชนในพื้นที่ได้อย่างมีประสิทธิภาพและประสิทธิผลเนื่องด้วยการวางแผนเป็นการกำหนดแนวทางการปฏิบัติงานโดยการใช้ทรัพยากรเช่น คน เงิน วัสดุ อุปกรณ์ ที่มีอยู่อย่างจำกัดให้เกิดประโยชน์สูงสุด

สำหรับการจัดทำแผนพัฒนาเทศบาล ตามระเบียบกระทรวงมหาดไทยว่าด้วยการจัดทำแผนพัฒนาขององค์กรปกครองส่วนท้องถิ่น พ.ศ. 2548 แก้ไขเพิ่มเติม (ฉบับที่ 2) พ.ศ. 2559 และ(ฉบับที่ 3) พ.ศ. 2561 ซึ่งเป็นระเบียบเกี่ยวกับการจัดทำแผนพัฒนาส่วนท้องถิ่นได้กำหนด วิสัยทัศน์ ประเด็นยุทธศาสตร์ เป้าประสงค์ ตัวชี้วัด ค่าเป้าหมาย และกลยุทธ์ โดยสอดคล้องกับแผนพัฒนาจังหวัด ยุทธศาสตร์การพัฒนาขององค์กรปกครองส่วนท้องถิ่นในเขตจังหวัด แผนพัฒนาอำเภอ แผนพัฒนาตำบล แผนพัฒนาหมู่บ้านหรือแผนชุมชน อันมีลักษณะเป็นการกำหนดรายละเอียดแผนงาน โครงการพัฒนา ที่จัดทำขึ้นสำหรับปีงบประมาณแต่ละปี ซึ่งมีความต่อเนื่องและเป็นแผนก้าวหน้า และให้หมายความรวมถึงการเพิ่มเติม หรือเปลี่ยนแปลงแผนพัฒนาท้องถิ่นท้องถิ่น

ดังนั้นเพื่อการวางแผนการใช้ทรัพยากรที่มีอยู่ให้มีความคุ้มค่าสอดคล้องกับระเบียบแบบแผนเทศบาลตำบลดงเจน จึงได้จัดทำแผนพัฒนาท้องถิ่น ของเทศบาลตำบลดงเจนขึ้น

จึงหวังเป็นอย่างยิ่งว่าแผนพัฒนาท้องถิ่น (2561 – 2565) ของเทศบาลตำบลดงเจน ฉบับนี้จะเป็นประโยชน์ต่อการวางแผนการบริหารจัดการทรัพยากรที่มีอยู่ให้สามารถแก้ปัญหาและสนองต่อความต้องการของประชาชนในพื้นที่ได้อย่างแท้จริง

งานวิเคราะห์นโยบายและแผน

ผู้จัดทำ

ส่วนที่ 1 บทนำ

.....

1. ลักษณะของแผนท้องถิ่น

แผนพัฒนาท้องถิ่น เป็นแผนพัฒนาขององค์กรปกครองส่วนท้องถิ่น ที่กำหนด วิสัยทัศน์ ประเด็นยุทธศาสตร์ เป้าประสงค์ ตัวชี้วัด ค่าเป้าหมาย และกลยุทธ์ โดยสอดคล้องกับแผนพัฒนาจังหวัด แผนพัฒนาภูมิภาค แผนพัฒนาเศรษฐกิจ และสังคมแห่งชาติ ฉบับที่ 12 และยุทธศาสตร์ชาติชาติ 20 ปี ยุทธศาสตร์พัฒนาขององค์กรปกครองส่วนท้องถิ่นในเขตจังหวัด แผนพัฒนาอำเภอ แผนพัฒนาตำบล แผนพัฒนาหมู่บ้านหรือแผนชุมชน อันมีลักษณะเป็นการกำหนดรายละเอียดแผนงาน โครงการพัฒนา ที่จัดทำขึ้นสำหรับปีงบประมาณแต่ละปี ซึ่งมีความต่อเนื่อง และเป็นแผนก้าวหน้าและให้หมายความรวมถึงการเพิ่มเติม หรือเปลี่ยนแปลงแผนพัฒนาท้องถิ่น การจัดทำแผนพัฒนาท้องถิ่น ใช้ข้อมูลจากแผนยุทธศาสตร์การพัฒนา และแผนพัฒนาท้องถิ่น ฉบับปัจจุบัน มาทบทวนและปรับใช้ในการจัดทำแผนพัฒนาท้องถิ่น (พ.ศ. 2561 – 2565) โดยต้องดำเนินการให้เป็นไปตามขั้นตอนของระเบียบกระทรวงมหาดไทยว่าด้วยการจัดทำแผนพัฒนาขององค์กรปกครองส่วนท้องถิ่น พ.ศ. 2548 แก้ไขเพิ่มเติม (ฉบับที่ 2) พ.ศ.2559 และ (ฉบับที่ 3) พ.ศ. 2561 โดยในระยะเริ่มแรกของการจัดทำแผนพัฒนาท้องถิ่นท้องถิ่น ให้จัดทำประชาคมท้องถิ่นในระดับตำบล

นอกจากนั้น แผนพัฒนาท้องถิ่น เป็นแผนที่มีความสัมพันธ์ใกล้ชิดกับงบประมาณรายจ่ายประจำปี กล่าวคือ องค์กรปกครองส่วนท้องถิ่น ใช้การวางแผนพัฒนาเป็นเครื่องมือในการจัดทำงบประมาณรายจ่ายประจำปี โดยนำโครงการกิจกรรม จากแผนท้องถิ่น ในปีที่จะจัดทำงบประมาณรายจ่ายประจำปี ไปจัดทำงบประมาณเพื่อให้กระบวนการจัดทำงบประมาณเป็นไปด้วยความรอบคอบ และผ่านกระบวนการมีส่วนร่วมของประชาชน

ดังนั้น โครงการที่จะบรรจุอยู่ในแผนพัฒนาท้องถิ่น โดยเฉพาะในแผนประจำปีแรก ในห้วงระยะเวลา 5 ปี นั้น ควรมีสภาพความพร้อม 2 ประการ คือ

1. มีความแน่นอนของกิจกรรมที่จะดำเนินการ โดยควรมีการประเมินถึงความเป็นไปได้ของโครงการ / กิจกรรม รวมทั้งผลประโยชน์สาธารณะที่จะได้รับจากโครงการ / กิจกรรม
2. กิจกรรมที่อยู่ในแผนประจำปีแรกในห้วงระยะเวลา 5 ปี ควรมีรูปแบบและรายละเอียด

ทางเทคนิคพอสมควร เพื่อให้สามารถกำหนดรายการในแผนพัฒนาที่จะนำไปใช้จัดทำงบประมาณรายจ่ายประจำปีได้ต่อไป

สรุป แผนพัฒนาท้องถิ่นมีลักษณะกว้าง ๆ ดังนี้

1. เป็นเอกสารที่แสดงความสอดคล้องกับแผนพัฒนาจังหวัด ยุทธศาสตร์การพัฒนาของอปท.ในเขตจังหวัด
2. เป็นเอกสารที่แสดงแนวทางการพัฒนาและวัตถุประสงค์ของแนวทางการพัฒนาและลักษณะเฉพาะเจาะจงที่ดำเนินการ
3. เป็นเอกสารที่แสดงโครงการ / กิจกรรม พัฒนาที่จะดำเนินการเป็นห้วงระยะเวลา 5 ปี
4. เป็นเอกสารที่จะแสดงความเชื่อมโยงและสอดคล้องระหว่างแผนพัฒนาท้องถิ่นกับ

งบประมาณรายจ่ายประจำปี และเป็นกรอบในการจัดทำงบประมาณรายจ่ายประจำปี งบประมาณรายจ่าย

เพิ่มเติม งบประมาณจากเงินสะสมแต่ละปีงบประมาณในช่วงของแผนนั้น รวมทั้งวางแนวทางเพื่อให้มีการปฏิบัติให้บรรลุประสงค์ตามโครงการพัฒนาที่กำหนดไว้ในแผนพัฒนาท้องถิ่น

5. การจัดทำ เพิ่มเติม หรือเปลี่ยนแปลง แผนพัฒนาท้องถิ่น ท้องถิ่น ให้ผ่านกระบวนการประชาคมท้องถิ่น เพื่อสร้างกระบวนการมีส่วนร่วมของประชาชน

6. ให้เทศบาลจัดทำหรือทบทวนแผนพัฒนาท้องถิ่น ให้แล้วเสร็จภายใน 15 มิถุนายน ก่อนปีงบประมาณ และให้องค์กรปกครองส่วนท้องถิ่นประสาน และบูรณาการโครงการพัฒนาที่เกิดขึ้นศักยภาพไว้ในแผนพัฒนาจังหวัด กรณีที่จะต้องขยายเวลาการจัดทำแผนพัฒนาท้องถิ่น ต้องมีเหตุที่จำเป็นอย่างแท้จริง และให้คำนึงถึงระยะเวลาการจัดทำแผนพัฒนา

7. แผนการดำเนินงานให้จัดทำให้แล้วเสร็จภายในสามสิบวันนับแต่วันที่ประกาศให้ งบประมาณรายจ่ายประจำปี งบประมาณรายจ่ายเพิ่มเติม งบประมาณจากเงินสะสม หรือได้รับแจ้งแผนงาน และโครงการจากหน่วยราชการส่วนกลาง ส่วนภูมิภาค รัฐวิสาหกิจหรือหน่วยงานอื่น ๆ ที่ต้องดำเนินการในพื้นที่องค์กรปกครองส่วนท้องถิ่นในปีงบประมาณนั้น

8. ให้องค์กรปกครองส่วนท้องถิ่น ดำเนินการติดตามและประเมินผลแผนพัฒนาท้องถิ่น อย่างน้อยปีละ 1 ครั้ง พร้อมทั้งประกาศผลการผลการติดตามให้ประชาชนทราบอย่างน้อยปีละ 1 ครั้งใน เดือน ธันวาคม ของทุกปี เพื่อให้การติดตามและประเมินผลแผนพัฒนาท้องถิ่นสอดคล้องกับการใช้จ่ายงบประมาณ ขององค์กรปกครองส่วนท้องถิ่นเป็นไปอย่างมีประสิทธิภาพ คุ่มค่า มีความโปร่งใส และอยู่ภายใต้กรอบวินัย การเงินและการคลังที่ดี

2. วัตถุประสงค์ของการจัดทำแผนพัฒนาท้องถิ่น ดังนี้

1. เพื่อแสดงความสัมพันธ์เชื่อมโยงและสอดคล้องกันระหว่างแผนพัฒนาท้องถิ่นท้องถิ่นและการ จัดทำงบประมาณประจำปี และงบประมาณรายจ่ายเพิ่มเติม

2. เพื่อแสดงแนวทางการพัฒนาในช่วง 5 ปีที่ มีความสอดคล้องและสามารถสนองตอบต่อ ยุทธศาสตร์การพัฒนามีประสิทธิภาพ

3. เป็นการจัดเตรียมโครงการพัฒนาต่าง ๆ ให้อยู่ในลักษณะที่พร้อมจะบรรจุในเอกสาร งบประมาณประจำปี และนำไปปฏิบัติได้ทันทีที่ได้รับงบประมาณ

3. ขั้นตอนในการจัดทำแผนพัฒนาท้องถิ่น

หลังจากที่ได้รับแจ้งยุทธศาสตร์การพัฒนาขององค์กรปกครองส่วนท้องถิ่นในเขตจังหวัด ขั้นตอนต่อไปคือ การเปลี่ยนแปลงยุทธศาสตร์การพัฒนาและแนวทางการพัฒนา ไปสู่การปฏิบัติโดยการจัดทำ แผนพัฒนาท้องถิ่น ซึ่งมีขั้นตอนการจัดทำ 7 ขั้นตอน ดังนี้

ขั้นตอนที่ 1 การเตรียมการจัดทำแผน

1. หน่วยงานที่รับผิดชอบการจัดทำแผนพัฒนาได้เข้าพบผู้บริหารท้องถิ่น เพื่อชี้แจง วัตถุประสงค์ ความสำคัญและความจำเป็นในการจัดทำแผนพัฒนาท้องถิ่น เพื่อให้ผู้บริหารทราบถึงภารกิจที่ จะต้องดำเนินการและเสนอโครงการจัดทำแผนพัฒนาท้องถิ่น (พ.ศ.2561 - 2565) ผ่านปลัดเทศบาล ให้ นายกเทศมนตรี อนุมัติโครงการดังกล่าว

2. หน่วยงานที่รับผิดชอบ แจ้งโครงการที่ได้รับอนุมัติให้ผู้ที่เกี่ยวข้องทราบ

ขั้นตอนที่ 2 การคัดเลือกยุทธศาสตร์ และแนวทางการพัฒนา

1. ในขั้นตอนนี้ คณะกรรมการสนับสนุนการจัดทำแผนพัฒนาจะสรุปยุทธศาสตร์การพัฒนา และแนวทางการพัฒนาจากยุทธศาสตร์การพัฒนาขององค์กรปกครองส่วนท้องถิ่นในเขตจังหวัด พร้อมทั้ง ข้อมูลที่เกี่ยวข้อง ปัญหาความต้องการของท้องถิ่นเพื่อนำเสนอต่อคณะกรรมการพัฒนาท้องถิ่น

2. คณะกรรมการพัฒนาท้องถิ่นจัดการประชุมร่วมระหว่างคณะกรรมการพัฒนาท้องถิ่น ประชาคมท้องถิ่น และส่วนราชการที่เกี่ยวข้อง เพื่อร่วมกันพิจารณา ดังนี้

- การจัดทำแผนพัฒนา 5 ปีครั้งแรกให้ใช้เวทีการประชุมร่วมดังกล่าว คัดเลือก ยุทธศาสตร์การพัฒนา แนวทางการพัฒนาที่สมควรนำมาใช้เป็นแนวทางการจัดทำแผนพัฒนาท้องถิ่น เพื่อเป็น กรอบในการพิจารณาจัดทำโครงการ / กิจกรรมในแผนพัฒนาท้องถิ่นต่อไป

- การจัดทำแผนพัฒนาในครั้งต่อไป (เมื่อครบรอบหนึ่งปี) ให้ใช้เวทีการประชุมร่วม ดังกล่าว ในการทบทวนยุทธศาสตร์การพัฒนาและแนวทางการพัฒนาที่กำหนดไว้ในปีก่อนหน้า ยังมีความ เหมาะสมหรือไม่ อาจมีการเพิ่มเติมหรือตัดทอนลงได้

3. เมื่อได้แนวทางการพัฒนาแล้วประชุมร่วมกันพิจารณาว่า มีโครงการ / กิจกรรมอะไรบ้างที่ ต้องดำเนินการเพื่อให้บรรลุวัตถุประสงค์และเป้าหมายของแนวทางการพัฒนาที่คัดเลือกมาใช้เป็นกรอบในการ พัฒนา

4. โครงการ / กิจกรรมที่พิจารณากำหนดอาจมีเป็นจำนวนมาก ดังนั้น ในขั้นตอนนี้ จะมีการ ดำเนินการดังนี้

- 1) พิจารณาความเกี่ยวเนื่องกันระหว่างยุทธศาสตร์หรือระหว่างแนวทางการพัฒนา
- 2) พิจารณานำโครงการ / กิจกรรม จากแผนชุมชนที่เกินขีดความสามารถในการดำเนินการ ของชุมชนที่สอดคล้องกับยุทธศาสตร์พัฒนามาประกอบการจัดทำแผนพัฒนาท้องถิ่น
- 3) จัดลำดับความสำคัญของโครงการ / กิจกรรม
- 4) การพิจารณาโครงการ/กิจกรรม ขององค์กรปกครองส่วนท้องถิ่นต้องพิจารณาถึงสิ่งต่าง ๆ ดังนี้

- ❖ งบประมาณรายรับ รายจ่าย
- ❖ ทรัพยากรการบริหาร
- ❖ ภาวคิที่สามารถเข้าร่วมดำเนินการ

เมื่อพิจารณาเสร็จแล้วจะต้องแยกโครงการออกเป็นสามประเภท คือ

1. โครงการที่องค์กรปกครองส่วนท้องถิ่นดำเนินการเอง
2. โครงการที่องค์กรปกครองส่วนท้องถิ่นอุดหนุนให้หน่วยงานอื่นดำเนินการ
3. โครงการที่ขอรับการสนับสนุนจากหน่วยงานอื่น

ขั้นตอนที่ 3 การเก็บรวบรวมข้อมูลและการวิเคราะห์ข้อมูล

1. การเก็บรวบรวมข้อมูล

คณะกรรมการสนับสนุนการจัดทำแผนพัฒนาท้องถิ่นดำเนินการสำรวจและเก็บรวบรวม ข้อมูลที่จำเป็นต่อการจัดทำแผนพัฒนาท้องถิ่น ทั้งภายในและภายนอกองค์กร เพื่อสามารถนำมาวิเคราะห์ SWOT (การวิเคราะห์จุดแข็ง จุดอ่อน โอกาส อุปสรรค) ได้

2. การวิเคราะห์ข้อมูล
ประกอบด้วย 4 กิจกรรมหลัก คือ
 1. การประเมินผลการพัฒนาที่ผ่านมา
 2. การคัดเลือกยุทธศาสตร์การพัฒนา
 3. การจัดลำดับความสำคัญของแนวทางการพัฒนา
 4. การตัดสินใจเลือกแนวทางการพัฒนาในห้วง 5 ปี

ขั้นตอนที่ 4 การกำหนดวัตถุประสงค์ของแนวทางการพัฒนา

1. หลักจากได้แนวทางการพัฒนาในช่วง 5 ปีแล้ว ให้ที่ประชุมร่วมกันพิจารณาคัดเลือกวัตถุประสงค์ของยุทธศาสตร์การพัฒนา
2. พิจารณากำหนดโครงการ/กิจกรรมการพัฒนาที่จะต้อง ดำเนินการตามแนวที่คัดเลือก

ขั้นตอนที่ 5 การจัดทำรายละเอียดโครงการ / กิจกรรม

คณะกรรมการสนับสนุนการจัดทำแผนพัฒนาท้องถิ่นพิจารณาคัดเลือกโครงการที่สอดคล้องกับแนวทางการพัฒนาในช่วง 5 ปี มาจัดทำรายละเอียดโครงการ ในด้านเป้าหมาย ผลผลิต ผลลัพธ์ งบประมาณ ระยะเวลา ผู้มารับผิดชอบ และตัวชี้วัดความสำเร็จ โดยเน้นการศึกษาหารายละเอียดของกิจกรรมที่จะดำเนินการในปีแรกของแผนพัฒนาท้องถิ่น เพื่อให้สามารถนำไปจัดทำงบประมาณรายจ่ายประจำปีได้ต่อไป

ขั้นตอนที่ 6 การจัดทำร่างแผนพัฒนาท้องถิ่น

1. คณะกรรมการสนับสนุนการจัดทำแผนพัฒนาท้องถิ่น จัดทำร่างแผนพัฒนาท้องถิ่น โดยมีเค้าโครงประกอบด้วย 6 ส่วน ดังนี้
 - ส่วนที่ 1 บทนำ
 - ส่วนที่ 2 สภาพทั่วไปและข้อมูลพื้นฐานขององค์กรปกครองส่วนท้องถิ่น
 - ส่วนที่ 3 สรุปยุทธศาสตร์และแนวทางการพัฒนา
 - ส่วนที่ 4 ยุทธศาสตร์และแนวทางการพัฒนาในช่วง 5 ปี
 - ส่วนที่ 5 บัญชีโครงการ / กิจกรรม
 - ส่วนที่ 6 การติดตามและประเมินผลการนำแผนพัฒนาท้องถิ่นไปปฏิบัติ
2. คณะกรรมการสนับสนุนการจัดทำแผนพัฒนาท้องถิ่น จัดเวทีประชาคม ซึ่งประกอบด้วย คณะกรรมการพัฒนาท้องถิ่น ประชาคมท้องถิ่น และหน่วยงานที่เกี่ยวข้อง เพื่อเสนอร่างแผนพัฒนาท้องถิ่นและรับฟังความคิดเห็น ข้อเสนอแนะ แล้วนำไปปรับปรุงแผนพัฒนาท้องถิ่นให้สมบูรณ์ต่อไป
3. คณะกรรมการสนับสนุนการจัดทำแผนพัฒนาท้องถิ่นนำร่างแผนพัฒนาท้องถิ่นที่ปรับปรุงแล้วเสนอคณะกรรมการพัฒนาท้องถิ่นเพื่อพิจารณา

ขั้นตอนที่ 7 การอนุมัติและประกาศใช้แผนพัฒนาท้องถิ่น

1. คณะกรรมการพัฒนาท้องถิ่น พิจารณาร่างแผนพัฒนาท้องถิ่น พ.ศ. (2561 – 2565) และมีมติเห็นชอบแล้วให้นำแผนพัฒนาท้องถิ่นเสนอแก่ผู้บริหารท้องถิ่นเพื่อพิจารณาอนุมัติประกาศใช้ต่อไป
2. เมื่อผู้บริหารท้องถิ่นอนุมัติประกาศใช้แล้วให้แจ้งสภาท้องถิ่น จังหวัด องค์การบริหารส่วนจังหวัด อำเภอ หน่วยงานที่เกี่ยวข้องและประกาศให้ประชาชนได้รับทราบทั่วกัน ภายในสิบห้าวันและให้ติด

ประกาศโดยเปิดเผยไม่น้อยกว่าสามสิบวันพร้อมทั้งส่งแผนพัฒนาท้องถิ่น ให้คณะอนุกรรมการประสานแผนระดับอำเภอได้พิจารณาตามระเบียบต่อไป

4. ประโยชน์ของการจัดทำแผนพัฒนาท้องถิ่น

การจัดทำท้องถิ่น เป็นเครื่องมือที่จะช่วยให้องค์กรปกครองส่วนท้องถิ่น ได้พิจารณาอย่างรอบคอบให้เห็นถึงความเชื่อมโยงระหว่างแนวทางการดำเนินงานต่าง ๆ ที่อาจมีความเชื่อมโยงและส่งผลทั้งในเชิงสนับสนุนและเป็นอุปสรรคต่อกัน เพื่อให้องค์กรปกครองส่วนท้องถิ่นนำมาตัดสินใจกำหนดแนวทางการดำเนินงานและใช้ทรัพยากรในการบริหารของท้องถิ่นอย่างมีประสิทธิภาพเพื่อให้เกิดประโยชน์สาธารณะสูงสุด

ส่วนที่ 2

สภาพทั่วไปและข้อมูลพื้นฐานขององค์กรปกครองส่วนท้องถิ่น

.....

2.1 ข้อมูลเกี่ยวกับที่ตั้ง อาณาเขต เขตการปกครอง ประชากร ผลิตภัณฑ์มวลรวม รายได้ การศึกษา สาธารณสุข ความปลอดภัยในชีวิตและทรัพย์สิน และทรัพยากรธรรมชาติ

2.1.1 สภาพทั่วไป

ตั้งอยู่ทางทิศตะวันออกเฉียงของจังหวัดพะเยา อยู่ห่างจากจังหวัดพะเยา ประมาณ 9 กิโลเมตร

2.1.2 ที่ตั้งและอาณาเขต

เทศบาลตำบลดงเจน เป็นตำบลหนึ่งของอำเภอภูพานยาว จังหวัดพะเยา ตั้งอยู่ทางภาคเหนือ ตอนบนของประเทศไทย มีระยะทางห่างจากกรุงเทพฯ โดยคิดตามระยะทางเดินรถโดยสาร ประมาณ 730 กิโลเมตร

2.1.3 ขนาดพื้นที่

มีพื้นที่ในเขตเทศบาลทั้งหมดประมาณ 11.03 ตารางกิโลเมตร หรือ 6,893.75 ไร่

2.1.4 อาณาเขตติดต่อ

ทิศเหนือ	ติดต่อกับ	เขตองค์การบริหารส่วนตำบลดงเจน อำเภอภูพานยาว
ทิศใต้	ติดต่อกับ	เขตเทศบาลตำบลท่าวังทอง อำเภอเมืองพะเยา
ทิศตะวันออก	ติดต่อกับ	เขตองค์การบริหารส่วนตำบลแม่อิง อำเภอภูพานยาว
ทิศตะวันตก	ติดต่อกับ	เขตองค์การบริหารส่วนตำบลดงเจน อำเภอภูพานยาว

2.1.5 เขตการปกครอง

เทศบาลตำบลดงเจนประกอบด้วย ตำบลสองตำบล คือ ตำบลดงเจนบางส่วน และตำบลแม่อิงบางส่วน รวม 16 ชุมชน

2.1.6 ประชากร

ตารางที่ 1 แสดงจำนวนประชากรในเขตเทศบาลตำบลดงเจน

หมู่ที่ / ตำบล	เพศ		รวม	จำนวนครัวเรือน	พื้นที่/ไร่ (เฉลี่ย)
	ชาย	หญิง			
1 ดงเจน	201	246	447	184	91.62
2 ดงเจน	305	312	617	280	955.72
3 ดงเจน	261	343	604	272	867.72
4 ดงเจน	378	380	758	268	242.05
5 ดงเจน	217	250	467	179	190.41
8 ดงเจน	276	278	554	195	502.67
9 ดงเจน	202	240	442	195	427.44
10 ดงเจน	205	214	419	255	249.05
11 ดงเจน	172	212	384	171	519.46
12 ดงเจน	207	238	445	182	392.80
13 ดงเจน	306	330	636	282	387.28
16 ดงเจน	193	210	403	152	593.07
1 แม่เือง	258	282	540	233	365.77
2 แม่เือง	273	276	549	214	483.63
3 แม่เือง	305	380	685	253	273.59
7 แม่เือง	206	230	436	185	159
รวม	3,966	4,421	8,387	3,501	6,701.28

เทศบาลตำบลดงเจน มีจำนวนประชากร 8,387 คน (ข้อมูล ณ เดือน เมษายน 2562) เป็นชาย 3,966 คน หญิง 4,421 คน ความหนาแน่นโดยเฉลี่ยประมาณ 760 คน/ตร.กม. (คน/พื้นที่=1/1.29 ตร.ม.)

2.1.7 รายได้

1. ประเภทของการประกอบอาชีพ มีรายละเอียดดังนี้

- อาชีพเกษตรกรรม
- อาชีพค้าขาย
- อาชีพรับราชการ
- อาชีพอื่น ๆ

2. รายได้เฉลี่ยต่อปีโดยประมาณ 65,570 บาท/คน/ปี

2.1.8 การศึกษา

โรงเรียนสังกัดสำนักงานเขตพื้นที่การศึกษาพะเยา เขต 1 มีจำนวน 5 แห่ง และศูนย์พัฒนาเด็กเล็กอีกจำนวน 2 แห่ง

๒.๑.๙ สาธารณสุข

- 1) ศูนย์บริการสาธารณสุข จำนวน 3 แห่ง
- 2) คลินิกเอกชน จำนวน1.....แห่ง
- 3) บุคลากรทางการแพทย์ที่ปฏิบัติหน้าที่ในสถานพยาบาลทุกแห่งทุกสังกัด ในเขตพื้นที่
- เจ้าพนักงานสาธารณสุขชุมชน 24 คน - อสม. 330 คน

2.1.10 ความปลอดภัยในชีวิตและทรัพย์สิน

● การเตรียมการเกี่ยวกับความปลอดภัยในชีวิตและทรัพย์สิน และสวัสดิการของ ประชาชนในท้องถิ่น มีการเตรียมการดังนี้

- รถดับเพลิง จำนวน 1 คัน
- รถบรรทุกน้ำ จำนวน 3 คัน
- เครื่องดับเพลิงชนิดหาลบหาย จำนวน 1 เครื่อง

● การสังคมสงเคราะห์ และสวัสดิการสังคม

- มีศูนย์สงเคราะห์ประจำหมู่บ้าน จำนวน 16 แห่ง
- มีสถานีตำรวจ 1 แห่ง คือ สถานีตำรวจภูธรภูมิกายาว

2.1.11 ทรัพยากรธรรมชาติ

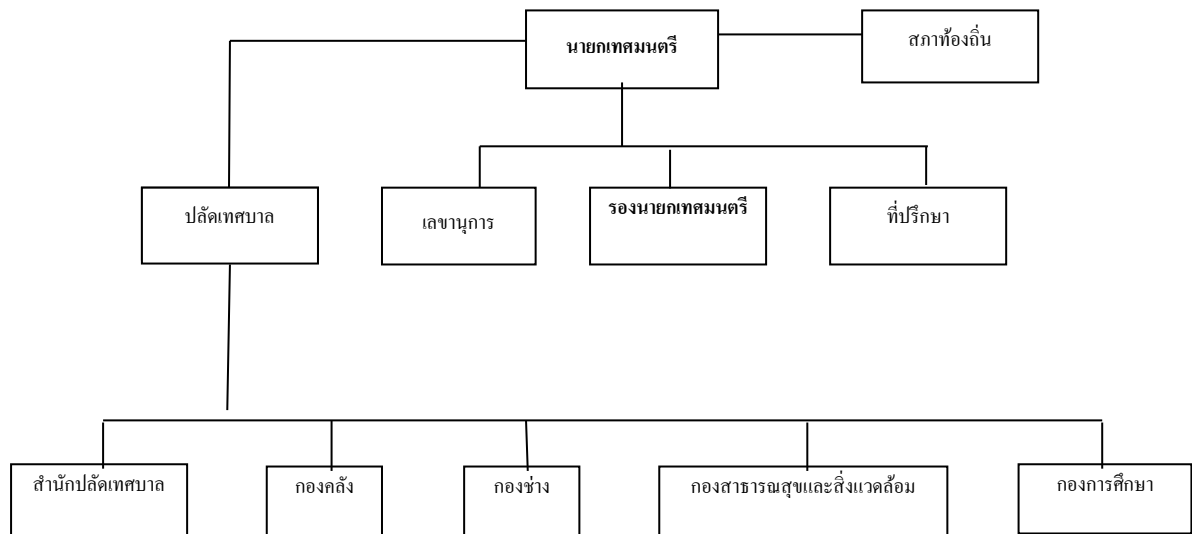
ภูมิอากาศ

- 1) อุณหภูมิสูงสุด 40 องศาเซลเซียส ต่ำสุด 20.5 องศาเซลเซียส
อุณหภูมิเฉลี่ยเดือน มี.ค. – มิ.ย. 35.0 องศาเซลเซียส
อุณหภูมิเฉลี่ยเดือน ก.ค. – ต.ค. 25.6 องศาเซลเซียส
อุณหภูมิเฉลี่ยเดือน พ.ย. – ก.พ. 19.7 องศาเซลเซียส
- 2) ปริมาณน้ำฝนโดยเฉลี่ย 1,136.5 มิลลิเมตร

แหล่งน้ำ

- 1) คลอง ลำธาร ห้วย จำนวน 4 แห่ง ได้แก่ ลำน้ำอิง , ลำน้ำร่องปอ , ลำน้ำร่องทอง, ลำน้ำแม่เหมือง

2.2 โครงสร้างและกระบวนการบริหารงานบุคคล



2.3 งบประมาณ

การบริหารงบประมาณรายรับและรายจ่ายในปีงบประมาณที่ผ่านมา เปรียบเทียบย้อนหลัง 5 ปี ดังนี้

งบประมาณ	ปี 2557	ปี 2558	ปี 2559	ปี 2560	ปี 2561
รับจริง	43,908,089.73	61,935,283.04	60,176,434.35	61,360,288.52	62,181,000.00
จ่ายจริง	39,489,309.45	53,281,714.45	52,273,064.03	51,245,930.42	62,181,000.00

หมายเหตุ ข้อมูลนี้ เป็นรายรับและรายจ่ายที่รวมเงินอุดหนุนทั่วไป และเงินอุดหนุนเฉพาะกิจ

2.4 เครื่องมือและอุปกรณ์ต่าง ๆ

1. รถยนต์และรถจักรยานยนต์
 1. รถยนต์ปิกอัพ แบบ 4 ประตู จำนวน 3 คัน
 2. รถดับเพลิง จำนวน 1 คัน
 3. รถบรรทุกน้ำ จำนวน 3 คัน
 4. รถกระเช้าไฟฟ้า จำนวน 1 คัน
 5. รถบรรทุกขยะ จำนวน 3 คัน
 - 1.5.1 ขนาดความจุ ๕ ลบ.ม. จำนวน 1 คัน
 - 1.5.2 ขนาดความจุ 10 ลบ.ม. จำนวน 1 คัน
 6. รถจักรยานยนต์ จำนวน 5 คัน

ส่วนที่ 3

สรุปยุทธศาสตร์และแนวทางการพัฒนา

.....

ประกอบด้วยวิสัยทัศน์ ยุทธศาสตร์การพัฒนา แนวทางการพัฒนา จากแผนยุทธศาสตร์การพัฒนา รวมทั้งนโยบายการพัฒนาจังหวัด นโยบายการพัฒนาอำเภอ และนโยบายการพัฒนาของผู้บริหาร โดยนำเสนอ ดังนี้

3.1 วิสัยทัศน์การพัฒนา (Vision)

**" พัฒนาคนตลอดชีวิต มุ่งเศรษฐกิจพอเพียง
ปรับปรุงเมืองให้น่าอยู่ เชิดชูคุณธรรม**

3.2 ยุทธศาสตร์การพัฒนา

ยุทธศาสตร์ที่ 1	พัฒนาเศรษฐกิจ
ยุทธศาสตร์ที่ 2	พัฒนาสังคม การศึกษาและวัฒนธรรม
ยุทธศาสตร์ที่ 3	บริหารจัดการทรัพยากรธรรมชาติและสิ่งแวดล้อม
ยุทธศาสตร์ที่ 4	ด้านความมั่นคงและความสงบเรียบร้อย
ยุทธศาสตร์ที่ 5	ส่งเสริมการบริหารจัดการให้มีประสิทธิภาพ

3.3 แนวทางการพัฒนาเทศบาลตำบลงเจน

(1) ยุทธศาสตร์ การพัฒนาเศรษฐกิจ

- 1.1 การพัฒนาโครงสร้างพื้นฐาน เพื่อรองรับการเปลี่ยนแปลงและสนับสนุนด้านเศรษฐกิจ การท่องเที่ยว การค้า และการลงทุน
- 1.2 การพัฒนาแหล่งน้ำและบริหารจัดการน้ำ เพื่ออุปโภคบริโภค และเพิ่มประสิทธิภาพการผลิตด้านการเกษตร
- 1.3 พัฒนา สนับสนุน และบริหารจัดการแหล่งท่องเที่ยว กิจกรรมท่องเที่ยวอย่างยั่งยืน
- 1.4 การพัฒนาองค์ความรู้ เพื่อเพิ่มมูลค่าสินค้าทางการเกษตรและเพิ่มศักยภาพการประกอบอาชีพรวมทั้งด้านการตลาดอย่างมีคุณภาพและมาตรฐานในระดับสากล

(2) ยุทธศาสตร์ พัฒนาสังคม การศึกษาและวัฒนธรรม

- 2.1 การพัฒนาศักยภาพทางสังคม เพื่อรองรับการเปลี่ยนแปลงทางเศรษฐกิจ และตามหลักปรัชญาของเศรษฐกิจพอเพียง
- 2.2 อนุรักษ์ ส่งเสริม ศิลปะ วัฒนธรรม ประเพณี และภูมิปัญญาท้องถิ่น
- 2.3 การส่งเสริมและสร้างองค์ความรู้ องค์กรชุมชนหรือภาคประชาชนให้มีความเข้มแข็งเพื่อการพัฒนาท้องถิ่น
- 2.4 ส่งเสริมการจัดการศึกษาทุกระดับ เพื่อพัฒนาคนในชุมชนและท้องถิ่น
- 2.5 การส่งเสริมและแก้ไขปัญหาทางสังคม
- 2.6 การส่งเสริมและแก้ไขปัญหาด้านการสาธารณสุข

2.7 ส่งเสริมและสนับสนุนระบบการจัดการสวัสดิการประชาชนกลุ่มเป้าหมาย เพื่อสร้างหลักประกันความมั่นคง

(3) ยุทธศาสตร์ ทรัพยากรธรรมชาติและสิ่งแวดล้อม

3.1 การอนุรักษ์และการบริหารจัดการทรัพยากรธรรมชาติและจัดการสิ่งแวดล้อมเพื่อการดำรงชีวิต

3.2 การพัฒนาศักยภาพชุมชน เพื่อการจัดการ ทรัพยากรธรรมชาติและสิ่งแวดล้อม

(4) ยุทธศาสตร์ ความมั่นคงและความสงบเรียบร้อย

4.1 การพัฒนาศักยภาพด้านความปลอดภัยชีวิตและทรัพย์สิน

4.2 การเตรียมความพร้อมเพื่อรองรับปัญหาภัยธรรมชาติ

4.3 การส่งเสริมความปรองดองและสมานฉันท์ ของคนในชาติ

(5) ยุทธศาสตร์ ส่งเสริมการบริหารจัดการให้มีประสิทธิภาพ

5.1 การบริหารจัดการองค์กร ตามหลักธรรมาภิบาล

5.2 การส่งเสริมสนับสนุนการสร้างเวทีเรียนรู้ภาคประชาสังคม และการมีส่วนร่วมของ อปท. และทุกภาคส่วน ในการพัฒนาท้องถิ่น

5.3 การพัฒนาสมรรถนะของบุคลากร เพื่อการบริหารจัดการที่มีประสิทธิภาพ

3.4 นโยบายหลักที่ คสช. ยึดถือเป็นแนวทางในปัจจุบัน

- การสร้างความเป็นธรรมในสังคม

- การพัฒนาคนสู่สังคมแห่งการเรียนรู้ตลอดชีวิตอย่างยั่งยืน

- การสร้างความเข้มแข็งภาคการเกษตร ความมั่นคงของอาหาร และพลังงาน

- การปรับโครงสร้างเศรษฐกิจสู่การเติบโตอย่างมีคุณภาพและยั่งยืน

- การสร้างความเชื่อมโยงกับประเทศในภูมิภาคเพื่อความมั่นคงทางการเศรษฐกิจและสังคม

- การจัดการทรัพยากรธรรมชาติและสิ่งแวดล้อมอย่างยั่งยืน

- การปรับปรุง เปลี่ยนแปลงโครงสร้างการบริหารงานของรัฐวิสาหกิจให้เกิดประโยชน์กับประชาชนในการใช้บริการอย่างแท้จริง

- การปรับปรุงระบบโทรคมนาคม เทคโนโลยีของชาติให้เกิดความมั่นคงและยั่งยืนในอนาคตให้

ทัดเทียมอาเซียน และประชาคมโลก

ค่านิยมหลักของคนไทยขึ้นมาให้ชัดเจนขึ้น เพื่อสร้างสรรค์ประเทศไทยให้เข้มแข็ง

- มีความรักชาติ ศาสนา พระมหากษัตริย์ ซึ่งเป็นสถาบันหลักของชาติในปัจจุบัน

- ซื่อสัตย์ เสียสละ อดทน มีอุดมการณ์ในสิ่งที่ดีงามเพื่อส่วนรวม

- กตัญญู ต่อพ่อแม่ ผู้ปกครอง ครูบาอาจารย์

- ใฝ่หาความรู้ หมั่นศึกษา เล่าเรียน ทางตรงและทางอ้อม

- รักษาวัฒนธรรมประเพณีไทยอันงดงาม

- มีศีลธรรม รักษาความสัตย์ หวังดีต่อผู้อื่น เผื่อแผ่และแบ่งปัน

- เข้าใจ เรียนรู้ การเป็นประชาธิปไตยอันมีพระมหากษัตริย์ทรงเป็นประมุขที่ถูกต้อง

- มีระเบียบวินัย เคารพกฎหมาย ผู้น้อยรู้จักการเคารพผู้ใหญ่

- มีสติ ใฝ่ดี ใฝ่ทำ ใฝ่ปฏิบัติ ตามพระราชดำรัสของพระบาทสมเด็จพระเจ้าอยู่หัว

- รู้จักดำรงตนอยู่โดยใช้หลักปรัชญาเศรษฐกิจพอเพียงตามพระราชดำรัสของพระบาทสมเด็จพระเจ้าอยู่หัว รู้จักอดออมไว้ใช้เมื่อยามจำเป็น มีไว้พอกินพอใช้ ถ้าเหลือก็แจกจ่าย จำหน่าย และขยายกิจการเมื่อมีความพร้อม โดยมีภูมิคุ้มกันที่ดี

- มีความเข้มแข็งทั้งร่างกายและจิตใจ ไม่ยอมแพ้ต่ออำนาจฝ่ายต่ำ หรือกิเลส มีความละอาย เกรงกลัวต่อบาป ตามหลักของศาสนา

- คำนึงถึงผลประโยชน์ของส่วนรวม และต่อชาติ มากกว่าผลประโยชน์ของตนเอง

3.5 นโยบายพัฒนาจังหวัดพะเยา

- พัฒนาเศรษฐกิจเพื่อแก้ไขปัญหาความยากจน

- พัฒนาคนให้อยู่ในสังคมอย่างสงบสุข

- พื้นฟูและพัฒนาทรัพยากรธรรมชาติและสิ่งแวดล้อม

- พัฒนาผลผลิตเกษตรปลอดภัย ในพื้นที่เป้าหมายเดิมและขยายในพื้นที่เป้าหมายใหม่

- เพิ่มขีดความสามารถในการแข่งขัน สร้างความสัมพันธ์กับประเทศเพื่อนบ้าน และขยายมูลค่าการค้าชายแดน

- ส่งเสริมให้ประชาชน ตระหนักถึงอัตลักษณ์และมีคุณภาพชีวิตที่ดี มีความมั่นคง ชุมชนเข้มแข็ง และอยู่ร่วมกันอย่างมีความสุข เพิ่มทักษะและสมรรถนะ ของการอยู่ร่วมกันในสังคมพหุวัฒนธรรม

- ส่งเสริมการจัดการทรัพยากรธรรมชาติและคุณภาพสิ่งแวดล้อม แบบมีส่วนร่วม

3.6 นโยบายพัฒนาอำเภอ

- เน้นการส่งเสริมอาชีพเกษตรกรรมตามหลักเศรษฐกิจพอเพียง พัฒนาอุตสาหกรรม การเกษตรครัวเรือน

- เน้นการส่งเสริมอำเภอให้เป็นแหล่งวัฒนธรรมพื้นบ้าน ประสานภูมิปัญญาท้องถิ่น เน้นคนเป็น ศูนย์กลางการเรียนรู้

- เน้นให้ทุกหมู่บ้านมีคุณภาพชีวิตที่ดีตามเกณฑ์ จปฐ.

- เน้นการอนุรักษ์ทรัพยากรธรรมชาติและสิ่งแวดล้อม พร้อมประชาสัมพันธ์แหล่ง ท่องเที่ยว

- เน้นการปลอดภัยซื้อสิทธิ์ขายเสียง

3.7 นโยบายของผู้บริหาร

- เน้นการพัฒนาท้องถิ่นให้เจริญก้าวหน้ายิ่งขึ้น

- อนุรักษ์และส่งเสริมภูมิปัญญาท้องถิ่น ศิลปวัฒนธรรมพื้นบ้าน

- เน้นคนเป็นศูนย์กลางการเรียนรู้

- เน้นการส่งเสริมอาชีพและการเกษตรในครัวเรือน

- เน้นการป้องกันและต่อต้านยาเสพติดเพื่อประชาชนได้รู้และเข้าใจเกี่ยวกับโทษของ ยาเสพติดและห่างไกลยาเสพติด

- เน้นการอนุรักษ์ทรัพยากรธรรมชาติและสิ่งแวดล้อม โดยให้ประชาชนเข้ามามีส่วนร่วม ในการอนุรักษ์

- เน้นขบวนการประชาคมเพื่อให้ประชาชนมีส่วนร่วมในการบริหารและพัฒนาชุมชน

ส่วนที่ 4

ยุทธศาสตร์และแนวทางการพัฒนาในช่วง 5 ปี

.....

4.1 ยุทธศาสตร์การพัฒนาในช่วงสี่ปี โดยเรียงลำดับความสำคัญ ก่อน - หลัง

ยุทธศาสตร์ที่ 1	พัฒนาด้านเศรษฐกิจ
ยุทธศาสตร์ที่ 2	พัฒนาสังคม การศึกษาและวัฒนธรรม
ยุทธศาสตร์ที่ 3	บริหารการจัดการทรัพยากรธรรมชาติและสิ่งแวดล้อม
ยุทธศาสตร์ที่ 4	ด้านความมั่นคงและการรักษาความสงบเรียบร้อย
ยุทธศาสตร์ที่ 5	ส่งเสริมการบริหารจัดการให้มีประสิทธิภาพ

4.2 แนวทางการพัฒนาเทศบาลตำบลงา โดยเรียงลำดับความสำคัญ ก่อน - หลัง

(1.) ยุทธศาสตร์ ด้านเศรษฐกิจ

- 1.1 การพัฒนาโครงสร้างพื้นฐาน เพื่อรองรับการเปลี่ยนแปลงและสนับสนุนด้านเศรษฐกิจ การท่องเที่ยว การค้า และการลงทุน
- 1.2 การพัฒนาแหล่งน้ำและการบริหารจัดการน้ำ เพื่ออุปโภค บริโภค และเพิ่มประสิทธิภาพการผลิตด้านการเกษตร
- 1.3 พัฒนาสนับสนุน และบริหารจัดการแหล่งท่องเที่ยว กิจกรรมการท่องเที่ยวอย่างยั่งยืน
- 1.4 การพัฒนาองค์ความรู้ เพื่อเพิ่มมูลค่าสินค้าทางการเกษตรและเพิ่มศักยภาพการประกอบอาชีพ รวมทั้งด้านการตลาดอย่างมีคุณภาพ และมาตรฐานในระดับสากล

(2.) ยุทธศาสตร์ พัฒนาสังคม การศึกษาและวัฒนธรรม

- 2.1 การพัฒนาศักยภาพทางสังคม เพื่อรองรับการเปลี่ยนแปลงทางเศรษฐกิจและตามหลักปรัชญาของเศรษฐกิจพอเพียง
- 2.2 การอนุรักษ์ ส่งเสริมศิลปะ วัฒนธรรม ประเพณี และภูมิปัญญาท้องถิ่น
- 2.3 การส่งเสริมและสร้างองค์ความรู้ องค์กรชุมชนหรือภาคประชาชนให้มีความเข้มแข็ง เพื่อการพัฒนาท้องถิ่น
- 2.4 ส่งเสริมการจัดการศึกษาทุกระดับ เพื่อพัฒนาคนในชุมชนและท้องถิ่น
- 2.5 การส่งเสริมและแก้ไขปัญหาทางสังคม
- 2.6 การส่งเสริมและแก้ไขปัญหาด้านการสาธารณสุข
- 2.7 ส่งเสริมและสนับสนุนระบบการจัดสวัสดิการการประชาชนกลุ่มเป้าหมาย เพื่อสร้างหลักประกันความมั่นคง

(3.) ยุทธศาสตร์ ด้านบริหารการจัดการทรัพยากรธรรมชาติและสิ่งแวดล้อม

- 3.1 การอนุรักษ์และบริหารจัดการทรัพยากรธรรมชาติและการจัดการสิ่งแวดล้อมเพื่อการดำรงชีวิต
- 3.2 การพัฒนาศักยภาพชุมชน เพื่อการจัดการทรัพยากรธรรมชาติและสิ่งแวดล้อม

(4.) ยุทธศาสตร์ ด้านความมั่นคงและความสงบเรียบร้อย

- 4.1 การพัฒนาศักยภาพด้านความปลอดภัยในชีวิตและทรัพย์สิน
- 4.2 การเตรียมความพร้อมเพื่อรองรับปัญหาภัยธรรมชาติ

4.3 การเสริมสร้างความปองตองสมานฉันท์ ของคนในชาติ

(5.) ยุทธศาสตร์ ส่งเสริมการบริหารจัดการให้มีประสิทธิภาพ

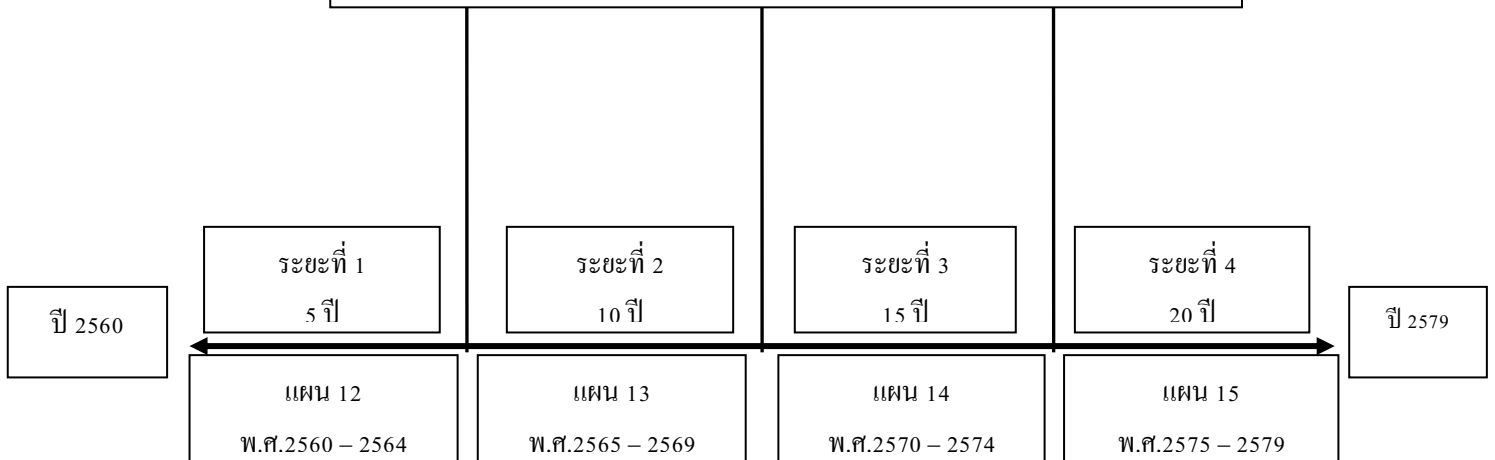
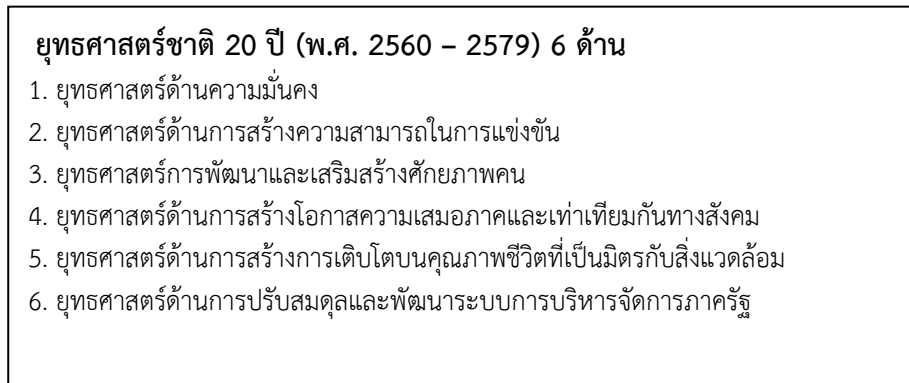
5.1 การบริหารจัดการองค์กรตามหลักธรรมาภิบาล

5.2 การส่งเสริมสนับสนุนการสร้างเวทีเรียนรู้ภาคประชาสังคม และการมีส่วนร่วมของ อปท. และทุกภาคส่วนในการพัฒนาท้องถิ่น

5.3 การพัฒนาสมรรถนะของบุคลากร เพื่อการบริหารจัดการที่มีประสิทธิภาพ

4.3 ความสัมพันธ์ระหว่างแผนพัฒนาระดับมหภาค

4.3.1. แผนยุทธศาสตร์ชาติ 20 ปี



ยุทธศาสตร์การพัฒนาศักยภาพคนวัย 12

1. การส่งเสริมและพัฒนาศักยภาพคนวัย 12
2. ส่งเสริมความเป็นธรรมลดความเหลื่อมล้ำในสังคม
3. การสร้างความเข้มแข็งทางเศรษฐกิจและแข่งขันได้อย่างยั่งยืน
4. การเติบโตที่เป็นมิตรกับสิ่งแวดล้อมเพื่อการพัฒนาอย่างยั่งยืน
5. ด้านความมั่นคง
6. การเพิ่มประสิทธิภาพและธรรมาภิบาลในภาครัฐ
7. การพัฒนาโครงสร้างพื้นฐานและระบบโลจิสติกส์
8. ด้านวิทยาศาสตร์ เทคโนโลยี วิจัยและนวัตกรรม
9. การพัฒนาภาค เมือง และพื้นที่เศรษฐกิจ
10. การต่างประเทศ ประเทศเพื่อนบ้าน และภูมิภาค

4.3.2. แผนพัฒนาเศรษฐกิจและสังคมแห่งชาติ ฉบับที่ 12

1. กรอบแนวคิดและหลักการ

ในช่วงของแผนพัฒนาเศรษฐกิจและสังคมแห่งชาติฉบับที่ 12 (พ.ศ. 2560-2564) ประเทศไทยจะยังคงประสบภาวะแวดล้อมและบริบทของการเปลี่ยนแปลงต่างๆ ที่อาจก่อให้เกิดความเสี่ยงทั้งจากภายในและภายนอกประเทศ อาทิ กระแสการเปิดเสรีเศรษฐกิจเสรี ความท้าทายของเทคโนโลยีใหม่ๆ การเข้าสู่สังคมผู้สูงอายุ การเกิดภัยธรรมชาติที่รุนแรง ประกอบกับสถานการณ์ด้านต่างๆ ทั้งเศรษฐกิจ สังคม ทรัพยากรธรรมชาติและสิ่งแวดล้อมของประเทศในปัจจุบันที่ยังคงประสบปัญหาในหลายด้าน เช่น ปัญหาผลิตภาพการผลิต ความสามารถในการแข่งขัน คุณภาพการศึกษา ความเหลื่อมล้ำทางสังคม เป็นต้น ทำให้การพัฒนาในช่วงแผนพัฒนาฯ ฉบับที่ 12 จึงจำเป็นต้องยึดกรอบแนวคิดและหลักการในการวางแผนที่สำคัญ ดังนี้ (1) การน้อมนำและประยุกต์ใช้หลักปรัชญาของเศรษฐกิจพอเพียง (2) คนเป็นศูนย์กลางของการพัฒนาอย่างมีส่วนร่วม (3) การสนับสนุนและส่งเสริมแนวคิดการปฏิรูปประเทศ และ (4) การพัฒนาสู่ความมั่นคง มั่งคั่ง ยั่งยืน สังคมอยู่ร่วมกันอย่างมีความสุข

2. สถานะของประเทศ

2.1 ด้านเศรษฐกิจ

2.1.1 3 ปีแรกของแผนพัฒนาฯ ฉบับที่ 11 เริ่มแสดงให้เห็นถึงข้อจำกัดในการขยายตัวทางเศรษฐกิจ แม้ว่าเศรษฐกิจของไทยในระยะที่ผ่านมา (ยกเว้นช่วงวิกฤตการณ์ทางเศรษฐกิจ ปี 2540-2541) จะขยายตัวได้ดีเฉลี่ยประมาณร้อยละ 5 ต่อปี จนทำให้รายได้ประชาชาติต่อหัว (GNP Per Capita) ในปี 2557 มาอยู่ที่ประมาณ 196,240 บาท หรือประมาณ 6,041 ดอลลาร์ สหรัฐ. ต่อคนต่อปี ซึ่งทำให้ประเทศไทยได้ขยับฐานะขึ้นมาเป็นประเทศรายได้ปานกลางขั้นสูง (Upper Middle Income Country) แต่ในระยะ 8 ปีที่ผ่านมา การขยายตัวทางเศรษฐกิจชะลอตัวลงและมีความผันผวน โดยขยายตัวเฉลี่ยเพียงร้อยละ 3.2 ชะลอจากร้อยละ 5.7 ในช่วงแผนพัฒนาฯ ฉบับที่ 9 ซึ่งต่ำกว่าศักยภาพของระบบเศรษฐกิจและต่ำกว่าระดับที่จะทำให้ประเทศไทย

หลุดจากกับดักประเทศรายได้ปานกลางในระยะเวลาอันควร โดยสาเหตุที่สำคัญประการหนึ่งมาจากการชะลอตัวของการลงทุนโดยรวมอย่างต่อเนื่อง ดังจะเห็นได้จาก สัดส่วนการลงทุนรวมต่อผลิตภัณฑ์มวลรวมในประเทศ (Gross Domestic Product : GDP) ลดลงจากร้อยละ 41.3 ในช่วงปี 2534 – 2539 เป็นร้อยละ 25.5 ในช่วงปี 2543 – 2557 นอกจากนี้ เมื่อเทียบกับประเทศอื่นๆ ในภูมิภาค จะพบว่าอัตราการขยายตัวของการลงทุนของไทยโดยเฉลี่ยในช่วงปี 2543 – 2557 อยู่ที่ประมาณร้อยละ 4.9 ต่ำกว่าสิงคโปร์และมาเลเซียซึ่งมีระดับการพัฒนาที่สูงกว่าไทย

2.1.2 การปรับโครงสร้างการผลิตสู่ประเทศรายได้ปานกลางขั้นสูง แต่ความสามารถในการแข่งขันเริ่มลดลง โครงสร้างการผลิตของไทยได้เปลี่ยนผ่านจากภาคเกษตรไปสู่ภาคอุตสาหกรรมและบริการมากขึ้น (สัดส่วนของภาคเกษตร อุตสาหกรรม และบริการในปี 2533 ที่ระดับร้อยละ 9.9 25.4 และ 64.7 เป็นร้อยละ 7.2 28.5 และ 64.3 ในปี 2557 ตามลำดับ) โดยภาคอุตสาหกรรมได้มีการสั่งสมองค์ความรู้และเทคโนโลยีอย่างต่อเนื่อง ทำให้มีการพัฒนาจากอุตสาหกรรมขั้นปฐมภายใต้การบริหารจัดการของเงินทุนต่างชาติมาเป็นอุตสาหกรรมพื้นฐาน (Supporting Industry) และอุตสาหกรรมที่มีเทคโนโลยีสูงขึ้นภายใต้เครือข่ายของบริษัทแม่ในต่างชาติและของนักลงทุนไทยที่มีสัดส่วนสูงขึ้น จนประเทศไทยกลายเป็นประเทศรายได้ปานกลางขั้นสูง ขณะเดียวกันก็มีการเคลื่อนย้ายแรงงานจากภาคเกษตรไปยังภาคอุตสาหกรรม และบริการที่มีประสิทธิภาพการผลิตสูงกว่า ทำให้ผลิตภาพแรงงานในระยะที่ผ่านมายังเพิ่มในระดับที่น่าพอใจ แต่การชะลอตัวของกำลังแรงงานและการเพิ่มผลิตภาพการผลิตของกำลังแรงงานเป็นไปอย่างล่าช้า ประกอบกับผลิตภาพการผลิตของปัจจัยการผลิตรวม (Total Factor Productivity : TFP) ที่ลดลงทำให้ความสามารถในการแข่งขันระหว่างประเทศในระยะหลังลดลงซึ่งสะท้อนมาที่ปริมาณการส่งออกรวมขยายตัวช้าลงจากร้อยละ 9.7 ต่อปีในช่วงแผนพัฒนาฯ ฉบับที่ 9 (พ.ศ. 2545 – 2549) เป็นเฉลี่ยร้อยละ 1.1 ในช่วง 3 ปีของแผนพัฒนาฯ ฉบับที่ 11 (พ.ศ. 2555 – 2557)

2.1.3 ผลิตภาพการผลิตของปัจจัยการผลิตรวม (TFP) ยังคงอยู่ในระดับต่ำทำให้ขาดพลังในการขับเคลื่อนการขยายตัวทางเศรษฐกิจให้หลุดพ้นจากการเป็นประเทศรายได้ปานกลาง ซึ่งต้องอาศัยการผลิตที่มีเทคโนโลยีและนวัตกรรมการผลิตที่เป็นของตนเองมากขึ้น แม้ว่าการขยายตัวของผลิตภาพการผลิตรวมในช่วงก่อนแผนพัฒนาฯ ฉบับที่ 10 จะอยู่ในระดับที่น่าพอใจก็ตาม แต่มีแนวโน้มลดลงในระยะ 8 ปี ที่ผ่านมา และยังคงมีความล่าช้าเมื่อเทียบกับประเทศที่เริ่มพัฒนาประเทศในช่วงเวลาเดียวกันและสามารถยกระดับการพัฒนาประเทศเข้าสู่การเป็นประเทศรายได้สูงในช่วงก่อนหน้า ทั้งนี้การขยายตัวของผลิตภาพการผลิตรวม ลดลงจากร้อยละ 3.32 ในช่วงแผนพัฒนาฯ ฉบับที่ 9 เป็นร้อยละ 2.05 ในช่วงครึ่งแรกของแผนพัฒนาฯ ฉบับที่ 11 ทำให้ประเทศไทยจำเป็นต้องให้ความสำคัญกับการพัฒนาเทคโนโลยีและนวัตกรรมการผลิตเพิ่มการลงทุนเพื่อเพิ่มประสิทธิภาพของระบบเศรษฐกิจ และเพิ่มแรงขับเคลื่อนจากผลิตภาพการผลิตของปัจจัยแรงงาน

2.1.4 การลดลงของความแข็งแกร่งด้านเสถียรภาพทางเศรษฐกิจจะเป็นอุปสรรคต่อการแก้ไขปัญหาเชิงโครงสร้าง การรองรับเงื่อนไขในระบบเศรษฐกิจโลก และการดำเนินนโยบายและการบริหารจัดการเศรษฐกิจในอนาคต แม้ว่าเศรษฐกิจไทยจะประสบปัญหาเสถียรภาพทางเศรษฐกิจรุนแรงถึงสองครั้งในปี 2524 และ 2540 แต่การให้ความสำคัญกับการรักษาวินัยทางการเงินและการคลังทำให้เสถียรภาพของเศรษฐกิจไทยอยู่ในเกณฑ์ที่แข็งแกร่ง โดยเฉพาะเมื่อเทียบกับประเทศที่มีระดับการพัฒนาในระดับใกล้เคียงกันอย่างไรก็ตามเสถียรภาพทางเศรษฐกิจซึ่งเป็นจุดแข็งของเศรษฐกิจไทย และเอื้ออำนวยต่อการขยายตัวทางเศรษฐกิจมาอย่างต่อเนื่องเริ่มมีสัญญาณที่จะเป็นข้อจำกัดต่อการขยายตัวทางเศรษฐกิจในระยะยาวมากขึ้น โดยเฉพาะหนี้สาธารณะซึ่งเพิ่มขึ้นจากเฉลี่ยร้อยละ 37.9 ในช่วงแผนพัฒนาฯ ฉบับที่ 10 เป็นร้อยละ 43.2 ในช่วง 3 ปีแรก

ของแผนพัฒนาฯ ฉบับที่ 11 ซึ่งให้เห็นว่าแม้จะอยู่ภายใต้กรอบวินัยทางการคลังแต่มีแนวโน้มเพิ่มขึ้นจากผลของการดำเนินมาตรการกระตุ้นเศรษฐกิจระยะสั้นในระยะที่ผ่านมาและจะเป็นข้อจำกัดต่อการใช้จ่ายมาตรการทางการคลังในการกระตุ้นเศรษฐกิจและการพัฒนาศักยภาพการขยายตัวทางเศรษฐกิจในระยะต่อไป

2.1.5 อันดับความสามารถในการแข่งขันโดยรวมยังปรับตัวดีขึ้นไม่มากนัก เนื่องจากต่างประเทศมีพลังการขับเคลื่อนมากกว่าไทย และประเทศไทยอยู่ในสถานการณ์การแข่งขันที่อยู่ตรงกลางระหว่างประเทศที่มีความได้เปรียบด้านต้นทุนแรงงานและการผลิต และประเทศที่มีความก้าวหน้าและความสามารถในการแข่งขันทางนวัตกรรมและความคิดสร้างสรรค์ โดยในปี พ.ศ. 2557 WEF (World Economic Forum) ได้จัดอันดับความสามารถในการแข่งขันของประเทศไทยเป็นอันดับที่ 31 จาก 114 ประเทศ และในปี พ.ศ. 2557 IMD (International Institute for Management Development) ได้จัดอันดับไว้ที่ 30 จาก 61 ประเทศชั้นนำ ในขณะที่ผลการวิจัยประเทศที่มีความสะดวกในการเข้าไปประกอบธุรกิจประจำปี 2558 หรือ Ease of Doing Business 2015 ซึ่งดำเนินการโดยธนาคารโลกนั้นประเทศไทยได้รับการจัดให้อยู่ในอันดับที่ 26 จาก 189 ประเทศทั่วโลก

2.1.6 สถานการณ์การพัฒนาวิทยาศาสตร์ เทคโนโลยี วิจัย และนวัตกรรมของประเทศได้รับการยกระดับดีขึ้นจากการผ่นักกำลังของหน่วยงานด้านวิทยาศาสตร์ เทคโนโลยี วิจัย และนวัตกรรม และเชื่อมโยงให้เกิดความมั่นใจของภาคธุรกิจเอกชน แต่ยังคงอยู่ในระดับต่ำเมื่อเปรียบเทียบกับกลุ่มประเทศที่มีรายได้สูง โดยในปี 2557 อันดับความพร้อมด้านโครงสร้างพื้นฐานทางวิทยาศาสตร์อยู่ที่ 47 และด้านเทคโนโลยีที่ 44 จาก 61 ประเทศที่จัดอันดับโดย IMD ลดลงเมื่อเทียบกับอันดับที่ 37 และ 43 ตามลำดับในปี 2551 และตลอดช่วงระยะเวลา 14 ปีที่ผ่านมา (2543-2556) ค่าเฉลี่ยการลงทุนด้านการวิจัยและพัฒนาต่อ GDP ยังคงอยู่ในระดับร้อยละ 0.27 ต่อ GDP โดยในปี 2556 (ข้อมูลล่าสุด) ประเทศไทยมีการลงทุนด้านการวิจัยและพัฒนาเพิ่มขึ้นเป็นร้อยละ 0.48 ต่อ GDP โดยเป็นการลงทุนวิจัยและพัฒนาจากภาครัฐประมาณร้อยละ 53 และจากภาคเอกชนประมาณร้อยละ 47 ขณะที่ประเทศที่พัฒนาแล้ว เช่น เกาหลีใต้ ญี่ปุ่น สหรัฐอเมริกา ออสเตรเลีย มีค่าใช้จ่ายเพื่อการวิจัยและพัฒนาอยู่ที่ร้อยละ 4.03 , 3.35 , 2.79 , และ 2.27 ต่อ GDP ในปี 2555 ตามลำดับ ขณะเดียวกันบุคลากรด้านการวิจัยและพัฒนาของประเทศยังมีจำนวนไม่เพียงพอต่อการส่งเสริมการพัฒนาวิทยาศาสตร์ เทคโนโลยี วิจัย และนวัตกรรมในระดับก้าวหน้า โดยในปี 2556 บุคลากรด้านการวิจัยและพัฒนา มีจำนวน 11 คนต่อประชากร 10,000 คน ซึ่งเมื่อเปรียบเทียบกับประเทศพัฒนาแล้ว ส่วนใหญ่จะอยู่ที่ระดับ 20-30 คนต่อประชากร 10,000 คน

2.1.7 สถานการณ์ด้านโครงสร้างพื้นฐานยังคงมีปัญหาในหลายๆ ด้าน ประกอบด้วยรูปแบบการขนส่งยังไม่สามารถปรับเปลี่ยนจากทางถนนเป็นทางน้ำและทางรางได้ตามเป้าหมายและยังขาดการพัฒนาคุณภาพการให้บริการ การบริหารจัดการกิจการประปายังขาดเอกภาพ การให้บริการน้ำประปายังกระจุกในเขตนครหลวงและเขตเมืองหลักในภูมิภาค และมีแหล่งน้ำดิบไม่เพียงพอ การให้บริการ ICT ยังไม่ทั่วถึงกระจุกตัวอยู่ในเมือง และมีราคาค่อนข้างสูง ประสิทธิภาพการใช้พลังงานของประเทศมีแนวโน้มลดลงเล็กน้อยและยังคงเผชิญกับความเสี่ยงด้านความมั่นคงทั้งในระยะสั้นและระยะยาว นอกจากนี้ การส่งเสริมการวิจัยและพัฒนาเทคโนโลยีและการพัฒนานวัตกรรมด้านพลังงานและ ICT อยู่ในระดับต่ำและมีข้อจำกัด ยังไม่สามารถพัฒนาต่อยอดในเชิงพาณิชย์ได้อย่างเป็นรูปธรรมนอกจากนี้ ด้านบุคลากรและการบริหารจัดการ รวมทั้งกฎหมายที่เกี่ยวข้องกับการบริหารจัดการด้านโครงสร้างพื้นฐาน ยังขาดประสิทธิภาพ โดยเฉพาะการคุ้มครองทรัพย์สินทางปัญญา การทำธุรกรรมอิเล็กทรอนิกส์ การรักษาความปลอดภัย และข้อจำกัดต่อการทำธุรกิจใหม่และการประกอบกิจการในต่างประเทศ ตลอดจนบุคลากรด้านโลจิสติกส์ยังขาดความรู้และทักษะเฉพาะด้านที่ตรงต่อ

ความต้องการของอุตสาหกรรม เช่น ความรู้ด้านภาษา ความรู้ด้านเทคโนโลยี และความรู้ในการดำเนินธุรกิจต่างประเทศ เป็นต้น

2.2 ด้านสังคม

2.2.1 โครงสร้างประชากรเปลี่ยนแปลงเข้าสู่การเป็นสังคมสูงวัย แต่ยังคงมีปัญหาทั้งในเชิงปริมาณและคุณภาพของประชากรในทุกช่วงวัย เนื่องจากปัจจัยหลักๆ ได้แก่

(1) ประชากรวัยเด็กของไทยมีจำนวนลดลงอย่างรวดเร็ว มีพัฒนาการไม่สมวัยและการตั้งครภภในกลุ่มีวัยรุ่นที่มีแนวโน้มเพิ่มขึ้น อัตราการเจริญพันธุ์รวมลดลงจาก 6.3 คน ในช่วงปี 2507-2509 เป็น 1.62 คน ในช่วงปี 2548 - 2558 และคาดว่าในปี 2583 จะลดลงเหลือเพียง 1.3 คน

(2) กำลังแรงงานมีแนวโน้มลดลง และแรงงานกว่าร้อยละ 30 เป็นประชากรกลุ่มเจนเนอเรชัน Y (Gen Y)* ขณะที่ผลิตภาพแรงงานยังเพิ่มขึ้นช้า ซึ่งจะเป็นข้อจำกัดต่อการพัฒนาในระยะต่อไป กำลังแรงงานของไทยมีจำนวน 38.9 ล้านคนในช่วงปี 2555-2557 และเริ่มลดลงร้อยละ 0.1 ในปี 2556 และร้อยละ 0.2 ในปี 2557 ขณะที่ผลิตภาพแรงงานเฉลี่ยเพิ่มขึ้นร้อยละ 2.2 ต่อปีในช่วง 10 ปีที่ผ่านมา (ปี 2548 - 2557) แต่ยังคงต่ำกว่าประเทศเพื่อนบ้าน เช่น มาเลเซีย 1 เท่าตัว และสิงคโปร์ 5 เท่าตัว และกำลังแรงงานกว่าร้อยละ 65.1 มีการศึกษาระดับมัธยมต้นและต่ำกว่า นอกจากนี้ กำลังแรงงานกลุ่มเจนเนอเรชันวาย ซึ่งมีจำนวนร้อยละ ๒๗ ของประชากรในปี ๒๕๕๓ มีลักษณะความเป็นปัจเจกสูง ไม่ให้ความสำคัญกับการมีครอบครัว ส่งผลต่อรูปแบบการประกอบอาชีพและอัตราการเจริญพันธุ์รวมของประเทศในอนาคต

(3) กลุ่มผู้สูงอายุวัยกลางและวัยปลายมีแนวโน้มเพิ่มสูงขึ้น สะท้อนถึงภาระค่าใช้จ่ายด้านสุขภาพที่เพิ่มมากขึ้น ขณะที่ผู้สูงอายุจำนวนมากยังมีรายได้ไม่เพียงพอในการยังชีพ ผู้สูงอายุมีแนวโน้มเพิ่มขึ้นจาก 10.3 ล้านคน (ร้อยละ 16.2) ในปี 2558 เป็น 20.5 ล้านคน (ร้อยละ 32.1) ในปี 2583 การเพิ่มขึ้นของผู้สูงอายุวัยกลางและวัยปลายจะส่งผลต่อภาระค่าใช้จ่ายในการดูแลที่เพิ่มสูงขึ้น แม้ผู้สูงอายุมีส่วนร่วมในกำลังแรงงานเพิ่มขึ้น แต่มีรายได้ไม่เพียงพอกับค่าใช้จ่าย เนื่องจากมีการออมน้อย และแหล่งรายได้หลัก ร้อยละ ๗๘.๕ ของรายได้ทั้งหมดมาจากการเกื้อหนุนของบุตร

2.2.2 คราวเรือนไทยโดยเฉลี่ยมีขนาดลดลงและรูปแบบของครอบครัวเปลี่ยนแปลงมีหลากหลายรูปแบบมากขึ้น อัตราการเจริญพันธุ์ที่ลดลงส่งผลให้ขนาดครัวเรือนโดยเฉลี่ยลดลงจาก 3.6 คน ในปี 2543 เหลือ 3 คน ในปี 2556 โดยครัวเรือนเดี่ยว ครัวเรือน 1 รุ่น และครัวเรือนแหว่งกลางมีการขยายตัวมากที่สุดในช่วงปี 2543 - 2556 ส่งผลให้ความสัมพันธ์ทางสังคม และครอบครัวเปลี่ยนแปลงไปทำให้ครอบครัวเสี่ยงต่อการล่มสลาย

2.2.3 คนไทยยังมีปัญหาเชิงคุณภาพทั้งด้านสุขภาพ การเรียนรู้ และคุณธรรมจริยธรรมโดยคนไทยมีอายุคาดเฉลี่ยสูงขึ้น อายุคาดเฉลี่ยเมื่อแรกเกิดของคนไทย ปี 2557 เพศชาย 71.3 ปี เพศหญิง 78.2 ปี แต่เสียชีวิตก่อนวัยอันควรจากโรคและการบาดเจ็บ เนื่องจากโรคไม่ติดต่อและอุบัติเหตุ อย่างไรก็ตาม คนไทยได้รับโอกาสทางการศึกษาสูงขึ้น จำนวนปีการศึกษาเฉลี่ยของประชากรวัยแรงงานอายุ 15-59 ปี เพิ่มขึ้นอย่างต่อเนื่อง โดยช่วงปี 2551 - 2556 มีการศึกษาเฉลี่ย 8.9 ปี ขณะที่คุณภาพการศึกษาอยู่ในระดับต่ำ สะท้อนได้จากคะแนนผลสัมฤทธิ์ทางการเรียนของนักเรียนชั้นพื้นฐาน (O-NET) ในปี 2556 มีค่าเฉลี่ยต่ำกว่าร้อยละ 50 นอกจากนี้ คนไทยส่วนใหญ่ยังมีปัญหาด้านคุณธรรมจริยธรรม โดยผลการวิจัยและการสำรวจต่างๆ พบว่าปัญหาสำคัญที่สุด คือ ความซื่อสัตย์สุจริต และการทุจริตคอร์รัปชัน โดยเห็นว่าต้องส่งเสริมคุณธรรมจริยธรรมในสังคมไทยเร่งด่วน

2.2.4 สถานการณ์ความยากจนมีแนวโน้มลดลง แต่ยังคงมีความเหลื่อมล้ำของการกระจายรายได้ สัดส่วนคนจนลดลงอย่างต่อเนื่องจากร้อยละ 42 ในปี 2543 เหลือร้อยละ 10.9 ในปี 2556 แต่ความยากจนยังกระจุกตัวหนาแน่นในภาคตะวันออกเฉียงเหนือและภาคเหนือ ขณะที่ความเหลื่อมล้ำด้านรายได้มีแนวโน้มดีขึ้นเล็กน้อย ค่าสัมประสิทธิ์ความไม่เสมอภาค (Gini Coefficient) ด้านรายได้ลดลงจาก 0.484 ในปี 2554 เหลือ 0.465 ในปี 2556 อย่างไรก็ตาม ความแตกต่างของรายได้ระหว่างกลุ่มคนรวยที่สุดกับกลุ่มคนจนที่สุดแตกต่างกันถึง 34.9 เท่า ในปี 2556 โดยกลุ่มคนรวยที่สุดร้อยละ 10 ถือครองรายได้สูงถึงร้อยละ 36.8 ของรายได้ทั้งหมด ขณะที่กลุ่มคนจนที่สุดร้อยละ 10 ถือครองรายได้เพียงร้อยละ 1.1 สาเหตุพื้นฐานที่สำคัญจากโครงสร้างเศรษฐกิจที่ไม่สมดุล ส่งผลให้การกระจายประโยชน์ของการพัฒนาไปยังกลุ่มคนต่างๆ ในสังคมไม่ทั่วถึง

2.2.5 ความเหลื่อมล้ำระหว่างกลุ่มคนยังคงเป็นปัญหาสำคัญของสังคมไทยอันเนื่องมาจาก

(1) ความเหลื่อมล้ำด้านสินทรัพย์ทั้งด้านการเงินและการถือครองที่ดินยังคงกระจุกตัวอยู่ในกลุ่มคนเพียงส่วนน้อย โดยเฉพาะอย่างยิ่งการถือครองที่ดินโดยกลุ่มผู้ถือครองที่ดินร้อยละ 20 มีการถือครองที่ดินมากที่สุด มีสัดส่วนการถือครองที่ดินสูงกว่ากลุ่มผู้ถือครองที่ดินร้อยละ 20 ที่มีการถือครองที่ดินน้อยที่สุด ๓๒๕.๗ เท่า เนื่องจากปัญหากรรมสิทธิ์ที่ดิน และการขาดประสิทธิภาพในการบริหารจัดการที่ดินว่างเปล่าของภาครัฐ

(2) เด็กยากจนยังเข้าไม่ถึงการศึกษาขั้นพื้นฐาน ขณะที่โอกาสในการเข้าถึงการศึกษาในระดับปริญญาตรียังมีความแตกต่างกันตามฐานะของกลุ่มประชากร ระหว่างเขตเมือง-ชนบท และระหว่างภูมิภาค มีปัจจัยหลักมาจากปัญหาเรื่องค่าครองชีพและการเดินทางไปศึกษา โดยกลุ่มประชากรร้อยละ 10 ที่มีฐานะความเป็นอยู่ดีที่สุด มีโอกาสเข้าถึงการศึกษาระดับปริญญาตรีมากกว่ากลุ่มประชากรร้อยละ 10 ที่มีฐานะความเป็นอยู่ด้อยที่สุดประมาณ 19.1 เท่า นักศึกษาในเขตเมืองมีโอกาสสูงกว่านักศึกษาในเขตชนบทประมาณ 2.2 เท่า

(3) คุณภาพการให้บริการสาธารณสุขยังคงมีความเหลื่อมล้ำกันระหว่างภูมิภาค โดยเฉพาะการกระจายทรัพยากรทางการแพทย์และสาธารณสุข อาทิ จากการสำรวจทรัพยากรสาธารณสุขในปี 2556 พบว่า อัตราส่วนแพทย์ต่อประชากรระหว่างกรุงเทพฯ และภาคตะวันออกเฉียงเหนือต่างกันถึง 3.6 เท่า

(4) ความเหลื่อมล้ำการเข้าถึงการคุ้มครองทางสังคมของแรงงาน แรงงานอิสระเข้าถึงการคุ้มครองมากขึ้น จากการเข้าถึงการประกันตนตามมาตรา 40 ที่เพิ่มขึ้นจาก 1.29 ล้านคน ในปี 2555 เป็น 2.471 ล้านคน ในปี 2557 ทำให้แรงงานในระบบมีสัดส่วนเพิ่มขึ้นเป็นร้อยละ 42.4 ในปี 2557 อย่างไรก็ตาม แรงงานในระบบได้รับค่าจ้างเฉลี่ยสูงกว่าแรงงานนอกระบบประมาณ 2.1 เท่า ในปี 2556

(5) ความเหลื่อมล้ำด้านกระบวนการยุติธรรม เนื่องจากประชาชนไม่เข้าใจกฎหมาย เข้าไม่ถึงกระบวนการยุติธรรม และหน่วยงานในกระบวนการยุติธรรมขาดการบูรณาการในการทำงาน นอกจากนี้ ผู้มีรายได้น้อยมักไม่ได้รับความเป็นธรรม ไม่สามารถต่อสู้คดีจากการที่ไม่สามารถรับภาระค่าใช้จ่ายในกระบวนการยุติธรรมและต้องใช้ระยะเวลายาวนาน

2.2.6 คนไทยมีความมั่นคงทางสังคมมากขึ้น จากการที่คนไทยกว่าร้อยละ 99.9 ได้รับความคุ้มครองทางด้านสุขภาพ โดยอยู่ภายใต้ระบบประกันสุขภาพถ้วนหน้าร้อยละ 73.8 ระบบประกันสังคมร้อยละ 16.7 และระบบสวัสดิการรักษายาบาลข้าราชการ/รัฐวิสาหกิจร้อยละ 7.1 ขณะที่ กลุ่มผู้ด้อยโอกาสมีหลักประกันทางรายได้มั่นคงขึ้นและมีความครอบคลุมมากขึ้น โดยในปี 2558 ผู้สูงอายุได้รับการสงเคราะห์เบี้ยยังชีพเพิ่มขึ้น

เป็นแบบขั้นบันไดตามช่วงอายุ 8.3 ล้านคน จากผู้สูงอายุทั้งประเทศ 10.4 ล้านคน ส่วนผู้พิการได้รับเบี้ยยังชีพเพิ่มขึ้นเป็น 800 บาท ครอบคลุมผู้พิการร้อยละ 89.5 และรัฐให้เงินอุดหนุนแก่เด็กด้อยโอกาสที่อยู่ในครอบครัวยากจนให้ได้รับการเลี้ยงดูที่มีคุณภาพภายใต้โครงการอุดหนุนเพื่อการเลี้ยงดูเด็กแรกเกิดอย่างไรก็ตาม สวัสดิการด้านที่อยู่อาศัยยังไม่ครอบคลุมกลุ่มผู้มีรายได้น้อยและผู้ยากไร้ แม้ว่ารัฐจัดสวัสดิการด้านที่อยู่อาศัยภายใต้โครงการต่างๆ แต่ปัจจุบันกลุ่มผู้มีรายได้น้อยและรายได้ปานกลางยังไม่มีกรรมสิทธิ์ในที่อยู่อาศัยถึง 4,544,926 ครัวเรือน อย่างไรก็ตาม รัฐเริ่มให้ความสำคัญกับการพัฒนาที่อยู่อาศัยแก่ผู้สูงอายุโดยเฉพาะผู้ที่มีรายได้น้อยและผู้ยากไร้

2.2.7 วัฒนธรรมอันดีงามของไทยเริ่มเสื่อมถอยและสังคมไทยมีแนวโน้มเป็นสังคมพหุวัฒนธรรมมากขึ้น อาทิ การให้คุณค่ากับความสนุกสนาน และความสะดักสะบาย ละเลยเรื่องวินัย มีความเห็นแก่ตัว ไม่รู้จักเสียสละ ไม่เอื้อเฟื้อเผื่อแผ่ และขาดความรับผิดชอบ นอกจากนี้ยังมีแนวโน้มการเป็นสังคมพหุวัฒนธรรม โดยเฉพาะการเข้ามาของแรงงานต่างชาติดังกล่าวทำให้เกิดการนำเอาวัฒนธรรมต้นทางผสมผสานกับวัฒนธรรมท้องถิ่น

2.2.8 ความเข้มแข็งของชุมชนมีแนวโน้มที่ดีขึ้น ชุมชนสามารถแก้ปัญหาและสนองตอบความต้องการของชุมชนด้วยตนเองได้ดีขึ้น โดยมีกระบวนการจัดทำแผนชุมชนที่ครอบคลุมทุกพื้นที่ และบูรณาการเป็นแผนตำบลเพื่อเชื่อมโยงกับแผนขององค์กรปกครองส่วนท้องถิ่น แผนพัฒนาอำเภอ และแผนพัฒนาจังหวัดเพื่อให้ได้รับการสนับสนุนทั้งในด้านองค์ความรู้ และงบประมาณในกิจกรรมที่เกินความสามารถของชุมชน มีการรวมกลุ่มทำกิจกรรมทั้งด้านเศรษฐกิจ สังคม สิ่งแวดล้อมและเชื่อมโยงเป็นเครือข่ายเพิ่มขึ้นจาก 143,632 แห่ง ในปี 2555 เป็น 152,377 แห่ง ในปี 2556 ส่วนใหญ่เป็นกลุ่มธุรกิจชุมชน และอาชีพ ร้อยละ 32.51 ขององค์กรทั้งหมด และองค์กรการเงิน ร้อยละ 26.77

2.2.9 ความไม่ยอมรับในความคิดเห็นที่แตกต่างกันส่งผลให้เกิดความขัดแย้งในสังคมในช่วงระยะเวลากว่า 10 ปีที่ผ่านมา ความขัดแย้งในเชิงความคิดเห็นทางการเมืองของกลุ่มต่างๆ ที่มีความรุนแรงมากขึ้น นำไปสู่ความสูญเสียต่อชีวิต ทรัพย์สิน และส่งผลกระทบต่อสภาพจิตใจของประชาชนทั้งทางตรงและทางอ้อม

2.3 ด้านทรัพยากรธรรมชาติและสิ่งแวดล้อม

2.3.1 ทรัพยากรธรรมชาติส่วนใหญ่ถูกนำไปใช้ในการพัฒนาจำนวนมาก ก่อให้เกิดความเสื่อมโทรมอย่างต่อเนื่องและเกิดปัญหาความขัดแย้งในการใช้ประโยชน์ทรัพยากรธรรมชาติมากขึ้น

(1) พื้นที่ป่าไม้ลดลง เนื่องจากจำนวนประชากรที่เพิ่มมากขึ้น ทำให้ความต้องการใช้ที่ดินเพื่อการผลิตทางการเกษตร การอยู่อาศัย และการพัฒนาโครงสร้างพื้นฐานเพิ่มมากขึ้นตามไปด้วย พื้นที่ป่าไม้จึงถูกบุกรุกทำลายมากขึ้น โดยพื้นที่ป่าไม้ลดลงจาก 171.02 ล้านไร่ หรือร้อยละ 53.33 ของพื้นที่ทั้งหมดของประเทศในปี 2504 เป็น 102 ล้านไร่ หรือคิดเป็นร้อยละ 31.6 ใน 2556

(2) ทรัพยากรดินเสื่อมโทรม ทำให้ความหลากหลายทางชีวภาพถูกคุกคามทรัพยากรดินและที่ดินมีปัญหาความเสื่อมโทรมของดินจากการใช้ประโยชน์ที่ไม่ถูกต้องตามหลักวิชาการ ดินเกษตรกรรมเสื่อมคุณภาพ การชะล้างพังทลายของดิน นอกจากนี้ ยังมีปัญหาพื้นที่สูงชันหรือพื้นที่ภูเขา ซึ่งมีข้อจำกัดในการนำไปใช้ประโยชน์ การใช้ทรัพยากรที่ดินของประเทศยังไม่มีประสิทธิภาพและขาดการบูรณาการของหน่วยงานที่เกี่ยวข้อง การบริหารจัดการที่ดินมีปัญหาความไม่เป็นธรรมและการกระจายสิทธิการถือครองที่ดิน ความ

หลากหลายทางชีวภาพกำลังตกอยู่ภายใต้ภาวะถูกคุกคาม โดยมีสาเหตุมาจากการสูญเสียระบบนิเวศป่าไม้อย่างต่อเนื่องเป็นเวลานาน

(3) ป่าชายเลนและระบบนิเวศชายฝั่งถูกทำลาย และมีการเปลี่ยนแปลงสภาพไปใช้ประโยชน์อื่นๆ จำนวนมาก เช่น การเพาะเลี้ยงชายฝั่ง โดยเฉพาะการทำนากุ้ง การขยายตัวของเมืองและอุตสาหกรรม ทำให้พื้นที่ป่าชายเลนลดลงจากปี 2504 ที่มีพื้นที่ป่าชายเลนกว่า 2.3 ล้านไร่ เหลือเพียง 1.5 ล้านไร่ ในปี 2552 คิดเป็นการลดลงร้อยละ 34.8 ทำให้รัฐเริ่มมีนโยบายปกป้องป่าชายเลนอย่างจริงจัง โดยไม่อนุญาตการต่อสัมปทานบัตรทั้งหมดตั้งแต่ปี 2534 และห้ามการใช้ประโยชน์อื่น ๆ อย่างไรก็ตาม ในระหว่างปี 2549 – 2554 พบว่า ป่าชายเลนมีสภาพดีขึ้น ในปี 2554 ผลผลิตประมงทะเลมีปริมาณเพียง 1.61 ล้านตัน ลดลงจากปี 2549 ที่มีปริมาณ 2.42 ล้านตัน ในขณะที่พื้นที่เพาะเลี้ยงสัตว์น้ำชายฝั่งของประเทศไทยยังคงขยายตัวอย่างต่อเนื่องจากปริมาณความต้องการสัตว์น้ำที่เพิ่มมากขึ้น

(4) การผลิตพลังงานในประเทศไม่เพียงพอกับความต้องการ แต่ประสิทธิภาพการใช้พลังงานดีขึ้น ความต้องการใช้พลังงานของประเทศเพิ่มขึ้นตลอด 30 ปีที่ผ่านมาแต่การผลิตพลังงานเชิงพาณิชย์เพื่อการบริโภคภายในประเทศไม่เพียงพอกับความต้องการ ทำให้ต้องนำเข้าจากต่างประเทศเพิ่มขึ้นโดยในปี 2555 ต้องนำเข้าเพิ่มขึ้นร้อยละ 6 อยู่ที่ระดับ 1.08 ล้านบาร์เรลเทียบเท่าน้ำมันดิบต่อวัน คิดเป็นร้อยละ 54 ของความต้องการใช้ในปี 2555 และคิดเป็นร้อยละ 12.5 ของ GDP โดยน้ำมันดิบมีการนำเข้าสูงที่สุดคิดเป็นร้อยละ 76 ของการนำเข้าพลังงานทั้งหมด ขณะที่การใช้พลังงานเชิงพาณิชย์ขึ้นต้นในปี 2555 เพิ่มขึ้นร้อยละ 6.8 อยู่ที่ระดับ 1,981 พันบาร์เรลเทียบเท่าน้ำมันดิบต่อวัน ทั้งนี้ ประสิทธิภาพการใช้พลังงานของประเทศไทยมีแนวโน้มดีขึ้น โดยมีอัตราการเพิ่มขึ้นของการใช้พลังงานต่ำกว่าอัตราขยายตัวของ GDP โดยในปี 2555 การเพิ่มขึ้นของ GDP ร้อยละ 1 ขณะที่มีการใช้พลังงานเพิ่มขึ้นเพียงร้อยละ 0.6

(5) ทรัพยากรน้ำยังมีส่วนที่ไม่สามารถจัดสรรได้ตามความต้องการ ประเทศไทยประกอบด้วย 25 ลุ่มน้ำหลัก น้ำท่าตามธรรมชาติมีปริมาณรวม 285,227 ล้านลูกบาศก์เมตร ขณะที่การพัฒนาแหล่งเก็บกักน้ำในประเทศมีความจุคิดเป็นร้อยละ 28 ของปริมาณน้ำท่าธรรมชาติ มีแอ่งน้ำบาดาลทั้งหมด 27 แอ่งน้ำบาดาล มีปริมาณการกักเก็บในชั้นน้ำบาดาลรวมประมาณ 1.13 ล้านล้านลูกบาศก์เมตร มีศักยภาพที่จะพัฒนาขึ้นมาใช้ได้ โดยไม่กระทบต่อปริมาณน้ำบาดาลที่มีอยู่ได้รวมปีละ 68,200 ล้านลูกบาศก์เมตรอย่างไรก็ตาม การพัฒนาน้ำบาดาลขึ้นมาใช้ มีข้อจำกัดในเรื่องของความคุ้มทุน เนื่องจากมีค่าใช้จ่ายในการสูบน้ำ และการดำเนินการสำรวจสูง ขณะที่ภาพรวมความต้องการใช้น้ำในประเทศ ในปี 2557 มีจำนวนประมาณ 151,750 ล้านลูกบาศก์เมตร โดยที่ศักยภาพของการเข้าถึงแหล่งน้ำของภาคส่วนต่างๆ มีจำนวน 102,140 ล้านลูกบาศก์เมตร และยังไม่สามารถจัดสรรน้ำตามความต้องการได้อีกประมาณ 49,610 ล้านลูกบาศก์เมตร

2.3.2 ปัญหาสิ่งแวดล้อมเพิ่มสูงขึ้นตามการขยายตัวของเศรษฐกิจและชุมชนเมือง

(1) ปัญหาขยะมูลฝอยยังไม่ได้รับการแก้ไขอย่างมีประสิทธิภาพ แนวโน้มอัตราการเกิดขยะมูลฝอยเฉลี่ยต่อคนต่อวันเพิ่มสูงขึ้นจาก ๑.04 กิโลกรัม/คน/วัน ในปี 2553 เป็น 1.11 กิโลกรัม/คน/วัน ในปี 2557 สถานที่กำจัดขยะแบบถูกต้องตามหลักวิชาการมีเพียงร้อยละ 19 และมีการนำมูลฝอยกลับไปใช้ประโยชน์เพียงร้อยละ 18 ทำให้มีปริมาณขยะสะสมตกค้างเพิ่มสูงขึ้นถึง 19.9 ล้านตัน ในปี 2556 ของเสียอันตราย ในปี 2557 มีประมาณ 2.69 ล้านตัน โดยขยะอิเล็กทรอนิกส์มีแนวโน้มเพิ่มขึ้นร้อยละ 10 ต่อปี เนื่องจากความก้าวหน้าทางเทคโนโลยีที่มีการปรับเปลี่ยนอย่างรวดเร็ว ส่งผลให้ในอนาคตอาจต้องประสบปัญหาการกำจัดซากของเสียเหล่านี้ หากภาครัฐไม่มีมาตรการหรือมีกฎหมายควบคุมการรีไซเคิลขยะ อย่างครบ

วงจร ขณะที่การจัดการของเสียอันตรายจากภาคอุตสาหกรรมสามารถจัดการได้ประมาณร้อยละ 70 โดยภาคอุตสาหกรรมมีการนำของเสียอันตรายกลับมาใช้ประโยชน์ใหม่มากขึ้น แต่ยังคงพบการลักลอบทิ้งกากอุตสาหกรรมในหลายพื้นที่อย่างต่อเนื่อง เนื่องจากต้นทุนในการกำจัดสูง

(2) มลพิษทางอากาศยังเกินมาตรฐานหลายแห่ง แต่มีแนวโน้มดีขึ้น ในปี 2557 พบสารมลพิษทางอากาศเกินค่ามาตรฐานในหลายพื้นที่ของประเทศ และที่เป็นปัญหาสำคัญได้แก่ ฝุ่นละออง ก๊าซโอโซน และสารอินทรีย์ระเหยง่าย (VOCs) โดยมีพื้นที่วิกฤติในเขตพื้นที่มาบตาพุด จังหวัดระยอง ที่ยังคงประสบปัญหาสารอินทรีย์ระเหยง่าย ในขณะที่พื้นที่อื่น เช่น กรุงเทพฯ ปทุมธานี เชียงใหม่ ขอนแก่น พบสารเบนซินเกินค่ามาตรฐาน แต่ส่วนใหญ่มีปริมาณลดลงจากปีที่ผ่านมา ซึ่งได้รับผลดีจากการปรับปรุงมาตรฐานน้ำมันเชื้อเพลิงเมื่อต้นปี 2557 ทั้งนี้ ในพื้นที่กรุงเทพมหานคร การที่ปัญหาฝุ่นละอองและเบนซินมีปริมาณลดลง ส่วนหนึ่งเป็นผลการปรับปรุงมาตรฐานน้ำมันเชื้อเพลิงจาก EURO 3 เป็น EURO 4 ตั้งแต่ปี 2555 และการปรับปรุงระบบขนส่งสาธารณะและทางจักรยาน การเข้มงวดกับการตรวจจับรถควันดำ อย่างไรก็ตาม ปัญหามลพิษทางอากาศในพื้นที่มาจากสาเหตุหลักคือปริมาณรถยนต์จำนวนมากสำหรับมลพิษจากหมอกควัน ในพื้นที่ภาคเหนือตอนบน พบว่าสถานการณ์ดีขึ้นเป็นลำดับ โดยความร่วมมือ และการทำงานระหว่างภาครัฐ องค์กรปกครองส่วนท้องถิ่น (อปท.) และประชาชนดีขึ้น

(3) คุณภาพน้ำที่อยู่ในเกณฑ์ดีมีแนวโน้มลดลง สถานการณ์คุณภาพน้ำในช่วง 10 ปีที่ผ่านมา (พ.ศ.2548 – 2557) มีแนวโน้มเสื่อมโทรมลง โดยแหล่งน้ำที่อยู่ในเกณฑ์ดีมีแนวโน้มลดลงส่วนแหล่งน้ำที่อยู่ในเกณฑ์พอใช้และเสื่อมโทรมมีแนวโน้มเพิ่มขึ้น สาเหตุสำคัญมาจากการชะหน้าดินที่มีปฏิกิริยาค้างจากการเกษตร และการปศุสัตว์ และการระบายน้ำเสียจากชุมชน ระบบบำบัดน้ำเสียรวมของชุมชน มีจำนวนไม่เพียงพอต่อการบำบัดน้ำเสียที่เพิ่มขึ้นตามการขยายตัวและการเจริญเติบโตของชุมชน โดยปัจจุบัน มีปริมาณน้ำเสียจากชุมชน 10.3 ล้านลูกบาศก์เมตรต่อวัน ขณะที่ระบบบำบัดน้ำเสียรองรับน้ำเสียที่เกิดขึ้นได้เพียงร้อยละ 31

(4) ประเทศไทยปล่อยก๊าซเรือนกระจกเพิ่มขึ้น แต่อัตราการเติบโตลดลง ปริมาณการปล่อยก๊าซเรือนกระจกจากสาขาพลังงานมีแนวโน้มเพิ่มขึ้นอย่างต่อเนื่อง ตามปริมาณความต้องการใช้พลังงานที่เพิ่มขึ้นตามการขยายตัวของเศรษฐกิจของประเทศ จากรายงานแห่งชาติฉบับที่ 2 การจัดทำบัญชีก๊าซเรือนกระจกของประเทศไทย ระบุว่าประเทศไทยมีการปล่อยก๊าซเรือนกระจก ในปี 2554 ปริมาณ 229.08 ล้านตันคาร์บอนไดออกไซด์เทียบเท่า และเพิ่มเป็น 265.9 ล้านตันคาร์บอนไดออกไซด์เทียบเท่า ในปี 2547 โดยปริมาณการปล่อยก๊าซเรือนกระจกมีแนวโน้มเพิ่มขึ้นร้อยละ 3.3 ต่อปี อย่างไรก็ตาม อัตราการเติบโตลดลงในช่วง 5 ปีที่ผ่านมา ทั้งนี้เนื่องมาจากมาตรการการลดก๊าซเรือนกระจกต่างๆ ที่มีการดำเนินงานเพิ่มมากขึ้นในประเทศ ประกอบกับการกักเก็บก๊าซเรือนกระจกในภาคป่าไม้และการใช้ประโยชน์ที่ดินมีแนวโน้มเพิ่มมากขึ้นร้อยละ 1.1 จึงส่งผลให้ภาคดังกล่าวเป็นภาคที่มีความสำคัญมากในการเพิ่มการดูดกลับ และช่วยลดปริมาณการปล่อยก๊าซเรือนกระจกโดยรวมของประเทศ

2.3.3 ภัยพิบัติทางธรรมชาติโดยเฉพาะอย่างยิ่งอุทกภัยเกิดขึ้นบ่อยครั้งและมีความรุนแรงมากขึ้น ส่งผลกระทบต่อภาคการผลิตและวิถีการดำรงชีวิตของคนไทย ทั้งอุทกภัย ภัยแล้ง วาตภัย และดินถล่ม สร้างความเสียหายนับเป็นมูลค่ากว่าหมื่นล้านบาท อันเป็นผลกระทบมาจากการเปลี่ยนแปลงสภาพภูมิอากาศ ภัยพิบัติทางธรรมชาติโดยเฉพาะอย่างยิ่งอุทกภัยมีแนวโน้มและความถี่มากขึ้น ซึ่งจะส่งผลกระทบต่อภาคการผลิตและวิถีการดำรงชีวิตของคนไทยเป็นประจำทุกปี ในมิติของจำนวนประชากรเสี่ยงภัยจะพบว่าภัยแล้งเป็นภัย

ธรรมชาติที่ส่งผลกระทบต่อประชากรเป็นจำนวนมากกว่าภัยประเภทอื่นๆ ในขณะที่น้ำท่วมเป็นภัยธรรมชาติที่ส่งผลให้ประเทศไทยถูกจัดอยู่ในลำดับประเทศที่มีความเสี่ยงต่อน้ำท่วมของโลก

2.4 ด้านการบริหารจัดการและการปรับปรุงประสิทธิภาพกลไกการพัฒนา

2.4.1 ด้านธรรมาภิบาล

(1) ประเทศไทยจะต้องให้ความสำคัญกับเรื่องธรรมาภิบาล อย่างเร่งด่วน จากการประเมินผ่านดัชนีความอยู่เย็นเป็นสุขร่วมกันในสังคมไทย ซึ่งว่า สังคมไทยในภาพรวมมีความอยู่เย็นเป็นสุขร่วมกันอยู่ในระดับปานกลางในปี 2556 แต่องค์ประกอบด้านสังคมประชาธิปไตยที่มีธรรมาภิบาลอยู่ในระดับที่ต้องเร่งแก้ไข สถานการณ์ดังกล่าว ถือเป็นความจำเป็นของประเทศไทยที่จะต้องให้ความสำคัญกับเรื่องธรรมาภิบาลอย่างเร่งด่วน เนื่องจากสถานการณ์วิกฤตคุณธรรม จริยธรรมและธรรมาภิบาลของสังคมไทย ขณะนี้ ได้มีการสะสมตัวและลุกลามสู่ทุกภาคส่วน ได้แก่ ภาคการเมืองทั้งระดับชาติและระดับท้องถิ่นที่มีการซื้อสิทธิ์ ขายเสียง มีการทุจริตเพื่อให้ได้รับการเลือกตั้ง มีผลประโยชน์ส่วนตนทับซ้อนกับผลประโยชน์รัฐหน่วยงานภาครัฐ มีระบบการบริหารงานที่ไม่เป็นธรรมาภิบาล มีการใช้อำนาจหน้าที่โดยมิชอบ หาผลประโยชน์ให้ตนเองและพวกพ้อง ภาคธุรกิจบางส่วนมีการร่วมมือกับนักการเมืองและข้าราชการ กระทำการทุจริตเพื่อให้ได้งานจากภาครัฐ ปิดงานอย่างรวดเร็ว ผูกขาดทางธุรกิจ หลีกเลียงภาษี ขาดความรับผิดชอบต่อผู้บริโภค ภาคประชาชนมีแนวโน้มยอมรับการทุจริตต่างๆ ที่ตนเองได้รับประโยชน์มากขึ้น สถาบันทางศาสนาบางส่วนประพฤติผิดคุณธรรม และจริยธรรมเสียเอง มีปัญหาการบริหารจัดการทรัพย์สินของส่วนรวม ขาดความโปร่งใส ปลอมโยกคนบางกลุ่มใช้ศาสนาเป็นเครื่องมือแสวงหาประโยชน์ สื่อมวลชนหลายสำนักวางตัวไม่เป็นกลาง ไม่แสดงบทบาทในการต่อต้านการทุจริตหรือปกปิดข้อเท็จจริง รับผลประโยชน์จากกลุ่มนายทุน และนักธุรกิจการเมืองจนไม่สามารถรักษาจริยธรรมหรือจรรยาบรรณของวิชาชีพได้

(2) ภาคเอกชนมีการประเมินหลักบรรษัทภิบาล ตั้งแต่ปี 2544 โดยสมาคมส่งเสริมสถาบันกรรมการบริษัทไทย (Thai Institute of Directors : IOD) ได้สำรวจการกำกับดูแลกิจการของบริษัทจดทะเบียนในตลาดหลักทรัพย์แห่งประเทศไทยอย่างต่อเนื่อง พบว่า บริษัทจดทะเบียนที่มีธรรมาภิบาลมีคะแนนเฉลี่ยอยู่ที่ 72% ในปี 2557 ถือว่าอยู่ในระดับดีเมื่อเทียบกับปี 2545 ที่มีคะแนนเฉลี่ยอยู่ที่ 52% และมีคะแนนเฉลี่ยลดลงเมื่อเทียบกับปี 2554 ที่มีคะแนนเฉลี่ยอยู่ที่ 77% แสดงให้เห็นว่า บริษัทจดทะเบียนไทย ให้ความสำคัญในการพัฒนาการกำกับดูแลกิจการที่ดีเพื่อโอกาสในการเติบโตอย่างยั่งยืน และสร้างความเชื่อมั่นแก่ผู้ลงทุนทั้งในประเทศและต่างประเทศสู่การยอมรับในระดับสากล

2.4.2 ด้านการบริหารจัดการภาครัฐและการกระจายอำนาจ

(1) การบริหารจัดการภาครัฐมีการปรับปรุงตามยุคสมัย พระราชบัญญัติระเบียบบริหารราชการแผ่นดิน พ.ศ. 2534 ได้จัดระเบียบการบริหารราชการแผ่นดินแบ่งออกเป็น 3 ส่วนได้แก่ บริหารราชการส่วนกลาง บริหารราชการส่วนภูมิภาค และบริหารราชการส่วนท้องถิ่นที่ใช้หลักการกระจายอำนาจที่ส่วนกลางได้มอบอำนาจระดับหนึ่งให้ประชาชนในท้องถิ่นไปดำเนินการปกครองตนเองอย่างอิสระโดยไม่ขัดต่อกฎหมายของประเทศ ทั้งสามส่วนนี้อยู่ในการควบคุมและบริหารงานของคณะรัฐมนตรี ซึ่งมีหน้าที่รับผิดชอบบริหารราชการแผ่นดิน รวมไปถึงการกำหนดนโยบายเพื่อให้ข้าราชการนำไปปฏิบัติ ทั้งนี้การปฏิรูประบบราชการที่เกิดการเปลี่ยนแปลงอย่างชัดเจนในโครงสร้างของหน่วยราชการเกิดขึ้นจากพระราชบัญญัติปรับปรุงกระทรวง ทบวง กรม พ.ศ. 2545 มีการกำหนดส่วนราชการไว้เป็น 20 กระทรวง และส่วนราชการไม่สังกัดสำนักนายกรัฐมนตรี กระทรวง หรือทบวง

(2) การกระจายอำนาจเกิดผลสำเร็จหลายด้านแต่ยังมีปัญหาที่ต้องแก้ไขการกระจายอำนาจให้แก่ อปท. ในระยะที่ผ่านมาได้ดำเนินการตามแนวทางของรัฐธรรมนูญแห่งราชอาณาจักรไทย พ.ศ. 2540 และ 2550 และตามแผนการกระจายอำนาจให้แก่องค์กรปกครองส่วนท้องถิ่น และแผนปฏิบัติการกำหนดขั้นตอนการกระจายอำนาจให้แก่องค์กรปกครองส่วนท้องถิ่นฉบับที่ 1 และฉบับที่ 2 นอกจากนั้น มีการใช้งบประมาณเป็นตัวกระตุ้นให้เกิดการถ่ายโอนภารกิจ หน้าที่และเพิ่มรายได้ในการดำเนินงานของ อปท. โดยในปีงบประมาณ พ.ศ. 2543 สัดส่วนของรายได้ของท้องถิ่นต่อรายได้รัฐบาลคิดเป็นร้อยละ 13.31 เพิ่มขึ้นเป็นร้อยละ 25.17 ในปีงบประมาณ 2550 และร้อยละ 28.21 ในปีงบประมาณ พ.ศ.2559 มีการถ่ายโอนภารกิจไปแล้วตามแผนปฏิบัติการกำหนดขั้นตอนการกระจายอำนาจให้แก่ อปท. ฉบับที่ 1 จำนวน 185 ภารกิจจากภารกิจที่จะต้องถ่ายโอน 245 ภารกิจและถ่ายโอนภารกิจตามแผนปฏิบัติการฯ ฉบับที่ 2 จำนวน 75 งาน/กิจกรรม จาก 114 งาน/กิจกรรม และถ่ายโอนบุคลากรจากส่วนกลางให้องค์กรปกครองส่วนท้องถิ่น จำนวน 9,850 คน แบ่งเป็นข้าราชการ 1,378 คน บุคลากรทางการศึกษา 5,295 คน ข้าราชการกระทรวงสาธารณสุขซึ่งประจำอยู่ที่สถานีอนามัย จำนวน 79 คน และลูกจ้างประจำ 3,098 คน อย่างไรก็ตามยังมีปัญหาที่ต้องการการแก้ไข เช่น การทับซ้อนของอำนาจหน้าที่และเขตพื้นที่ระหว่างองค์กรบริหารส่วนจังหวัดและเทศบาลหรือองค์การบริหารส่วนตำบล ทำให้การจัดบริการสาธารณะให้กับประชาชนยังขาดความสมดุล ปัญหาการซื้อเสียง ทำให้การเลือกตั้งระดับท้องถิ่นขาดความชอบธรรม และปัญหาการขาดแคลนรายได้ของ อปท. ซึ่งรายได้ที่ท้องถิ่นจัดเก็บเองในภาพรวมมีสัดส่วนเพียงร้อยละ 8.90 ของรายได้รัฐบาลในปีงบประมาณ พ.ศ. 2549 และเพิ่มเป็นร้อยละ 10.65 ในปีงบประมาณ พ.ศ. 2559 ท้องถิ่นจำเป็นต้องพึ่งพาเงินอุดหนุนจากรัฐบาล คิดเป็นร้อยละ 38.52 และร้อยละ 39.46 ตามลำดับ ส่งผลให้ อปท. ในพื้นที่ที่มีกิจกรรมทางเศรษฐกิจหนาแน่น เช่น การเป็นแหล่งที่ตั้งของอุตสาหกรรม การค้า การบริการ การเป็นพื้นที่เขตพัฒนาเศรษฐกิจพิเศษ แหล่งท่องเที่ยวที่มีชื่อเสียงระดับโลก การจัดบริการสาธารณะรองรับการเติบโตของเมืองและการเพิ่มขึ้นของประชากรแฝงและแรงงานต่างด้าว ได้อย่างมีขอบเขตจำกัด

2.4.3 ด้านการทุจริตคอร์รัปชันไทยกำลังประสบปัญหาการทุจริตเชิงนโยบายและผลประโยชน์ทับซ้อนเป็นอย่างมาก พัฒนาการของการทุจริตคอร์รัปชันในสังคมไทยเปลี่ยนแปลงจากในอดีตที่มีรูปแบบการทุจริตจัดซื้อจัดจ้าง รับสินบน ซึ่งสามารถตรวจสอบหาหลักฐานจับผิดมาลงโทษได้ เนื่องจากมีความซับซ้อนไม่มากเท่ากับการทุจริตคอร์รัปชันในปัจจุบันที่ประเทศไทยมีความเสียหายจากการทุจริตคอร์รัปชันขนาดใหญ่ที่สูงเป็นแสนล้านบาท อันเนื่องจากการทุจริตเชิงนโยบายและผลประโยชน์ทับซ้อนซึ่งเป็นรูปแบบใหม่ที่เกิดมากขึ้นในช่วงที่รัฐเข้ามามีบทบาทในการพัฒนาเศรษฐกิจและการหาประโยชน์จากธุรกิจในโลกสมัยใหม่ มีความซับซ้อนเพิ่มขึ้น และในปัจจุบันประเทศไทยประสบปัญหาการทุจริตเชิงนโยบายและผลประโยชน์ทับซ้อนเป็นอย่างมาก ไม่ว่าจะเป็นองค์กรภาครัฐหรือภาคเอกชน และมาตรการต่างๆ ที่ออกมา รวมทั้งกฎหมายเกี่ยวกับการทุจริต และการตรวจสอบจากองค์กรต่างๆ ยังไม่สามารถที่จะเข้าไปแก้ไขปัญหาลำนี้ได้ ดังปรากฏตามดัชนีภาพลักษณ์คอร์รัปชัน (Corruption Perception Index : CPI) พ.ศ. 2557 ขององค์กรเพื่อความโปร่งใสนานาชาติ พบว่าประเทศไทยได้ 38 คะแนนจากคะแนนเต็ม 100 คะแนน อยู่อันดับที่ 85 จากการจัดอันดับทั้งหมด 175 ประเทศทั่วโลก จะเห็นได้ว่าประเทศไทยมีคะแนนดีขึ้นเล็กน้อยเทียบกับปี 2556 ที่ได้ 35 คะแนน อยู่อันดับ 102 โดยเมื่อเทียบกับประเทศในกลุ่มอาเซียน พบว่า ประเทศไทยมีคะแนนเท่ากับประเทศฟิลิปปินส์ ส่วนประเทศสิงคโปร์สูงถึง 84 คะแนน และมาเลเซียได้ 52 คะแนน (คะแนนมากหมายถึงมีคอร์รัปชันน้อย)

3 บริบทการเปลี่ยนแปลงและภาพอนาคตประเทศไทย

3.1 บริบทภายใน

3.1.1 ภาพเศรษฐกิจไทยในกรณีฐาน

ภายใต้สมมติฐาน (1) แนวโน้มการขยายตัวของเศรษฐกิจโลกเฉลี่ยร้อยละ 3.8 ในช่วงแผนพัฒนาฯ ฉบับที่ 12 และร้อยละ 4.2 ในช่วงแผนพัฒนาฯ ฉบับที่ 13 (2) การลงทุนภาครัฐขยายตัวเฉลี่ยร้อยละ 4 (3) ราคาน้ำมันเฉลี่ย 70 – 90 ดอลลาร์ สรอ. ต่อบาร์เรลในช่วงแผนพัฒนาฯ ฉบับที่ 12 และเฉลี่ย 80 – 100 ดอลลาร์ สรอ. ต่อบาร์เรลในช่วงแผนพัฒนาฯ ฉบับที่ 13 (4) ผลผลิตภาพการผลิตรวมขยายตัวร้อยละ 2.1 โดยผลิตภาพการผลิตภาคเกษตรหดตัวต่อเนื่องเฉลี่ยร้อยละ 0.8 ภาคอุตสาหกรรมขยายตัวเฉลี่ยร้อยละ 2.0 และภาคบริการขยายตัวเฉลี่ยร้อยละ 3.0 (5) การลงทุนภาคเอกชนขยายตัวเฉลี่ยร้อยละ 5 และ (6) กำลังแรงงานลดลงเฉลี่ยร้อยละ 0.2 และร้อยละ 0.7 ในช่วงแผนพัฒนาฯ ฉบับที่ 12 และ 13 ตามลำดับภายใต้สมมติฐานเหล่านี้ เศรษฐกิจไทยในช่วง 10 ปีข้างหน้ามีแนวโน้มที่จะขยายตัวเฉลี่ยร้อยละ 3.3 – 4.3 โดยมีค่ากลางของการประมาณการร้อยละ 3.8 ซึ่งทำให้เศรษฐกิจไทยจะสามารถขยายฐานขึ้นเป็นประเทศรายได้สูงในช่วงปี 2571 (ในกรณีเศรษฐกิจขยายตัวเฉลี่ยร้อยละ 4.3) – 2574 (ในกรณีเศรษฐกิจขยายตัวเฉลี่ยร้อยละ 3.3)

การขยายตัวในกรณีฐานดังกล่าวทำให้เศรษฐกิจไทยมีความเสี่ยงที่จะตกอยู่ภายใต้กับดักประเทศรายได้ปานกลางอย่างถาวรมากขึ้น เมื่อคำนึงถึงเงื่อนไขในระยะยาว โดยเฉพาะ (1) การลดลงของกำลังแรงงานที่จะหดตัวเร่งขึ้นเป็นเฉลี่ยร้อยละ 1.0 ในช่วงแผนพัฒนาฯ ฉบับที่ 14 ซึ่งจะเป็ปัจจัยถ่วงต่อการขยายตัวทางเศรษฐกิจมากขึ้น (2) ชีตความสามารถด้านการคิดค้นเทคโนโลยีและนวัตกรรมซึ่งเป็นสิ่งจำเป็นในการยกระดับฐานะประเทศเข้าสู่การเป็นประเทศรายได้สูงจะลดลงตามการเพิ่มขึ้นของสัดส่วนของประชากรผู้สูงอายุ (3) จำนวนประชากรรวมจะเริ่มลดลงในปี 2570 ซึ่งส่งผลให้อุปสงค์และการผลิตเพื่อตอบสนองความต้องการในประเทศขยายตัวช้าลง (4) การเพิ่มขึ้นของชีตความสามารถในการแข่งขันของประเทศต่างๆ ที่การปรับตัวเข้าสู่สังคมผู้สูงอายุช้ากว่าไทย (5) ภาระการใช้จ่ายเพื่อดูแลผู้สูงอายุเพิ่มขึ้นทำให้การจัดสรรงบประมาณเพื่อการพัฒนาประเทศเพื่อยกระดับฐานะการพัฒนาประเทศมีข้อจำกัดมากขึ้น (6) เกณฑ์รายได้ขั้นต่ำสำหรับการเป็นประเทศรายได้สูงปรับตัวเพิ่มขึ้นเฉลี่ยประมาณ 100 – 200 ดอลลาร์ สรอ. ต่อคนต่อปี ตามการเพิ่มขึ้นของรายได้และมาตรฐานการครองชีพของประเทศสำคัญๆ เงื่อนไขดังกล่าวทำให้ประเทศไทยมีความเสี่ยงที่จะไม่สามารถหารายได้ที่เพียงพอในการที่จะทำให้นักคนไทยได้รับการพัฒนาอย่างเต็มศักยภาพ มีความภาคภูมิใจ มีเกียรติและศักดิ์ศรีในประชาคมภูมิภาคและในเวทีโลก

3.1.2 การเข้าสู่สังคมผู้สูงอายุ

การเข้าสู่สังคมผู้สูงอายุของประเทศไทยส่งผลให้อัตราการพึ่งพิงของประชากรวัยแรงงานต้องแบกรับการดูแลผู้สูงอายุเพิ่มขึ้น โดยในปี 2553 มีประชากรวัยแรงงาน 5 คนที่มีศักยภาพแบกรับผู้สูงอายุ 1 คน และคาดการณ์ว่าในปี 2583 จะเหลือประชากรวัยแรงงานเพียง 1.6 คนแบกรับผู้สูงอายุ 1 คน การขาดแคลนกำลังแรงงานทำให้ต้องนำเข้าแรงงานไร้ทักษะจากประเทศเพื่อนบ้าน ซึ่งส่งผลกระทบต่อตลาดแรงงานไทยในด้านการยกระดับรายได้และทักษะฝีมือแรงงานจะช้าลง ผลผลิตภาพแรงงานไทยอาจเพิ่มขึ้นช้าปัญหาการค้ำมนุษย์ และการขาดการคุ้มครองทางสังคมขั้นพื้นฐานที่จำเป็น ซึ่งจะเป็นปัญหาต่อเนื่องที่ส่งผลต่อคุณภาพชีวิตของคนไทย อาทิ อาชญากรรม โรคระบาด และภาระทางการคลังของระบบบริการทางสังคมอย่างไรก็ตาม นับเป็นโอกาสในการพัฒนาสินค้าและบริการ ธุรกิจบริการที่เหมาะสมกับกลุ่มผู้สูงอายุที่เพิ่มขึ้น

3.1.3 ความเหลื่อมล้ำ

ความเหลื่อมล้ำเป็นปัญหาสำคัญในสังคมไทยทั้งความเหลื่อมล้ำด้านรายได้ โอกาสการเข้าถึงบริการภาครัฐและการเข้าถึงทรัพยากรธรรมชาติ นำไปสู่ความขัดแย้งในสังคม และเป็นอุปสรรคต่อการพัฒนาประเทศ ที่ลดทอนความเข้มแข็งทางเศรษฐกิจและความมั่นคงทางสังคม จากการกระจายรายได้ และผลประโยชน์ของการพัฒนาไปยังกลุ่มคนต่างๆ ในสังคม บางพื้นที่และบางสาขาการผลิตไม่ทั่วถึงเป็นธรรมผลประโยชน์ส่วนใหญ่ตกอยู่ในกลุ่มที่มีโอกาสและรายได้สูง ทำให้สัดส่วนรายได้ระหว่างกลุ่มคนรวยร้อยละ 10 ความเหลื่อมล้ำยังส่งผลให้เกิดปัญหาต่างๆ อาทิ ปัญหาการทุจริตคอร์รัปชัน คนยากจนขาดโอกาสการเข้าถึงบริการการศึกษาและสาธารณสุขที่มีคุณภาพอย่างเท่าเทียม การแย่งชิงทรัพยากร การรับรู้ข้อมูลข่าวสารปัญหาอาชญากรรม และยาเสพติด

3.1.4 ความเป็นเมือง

การเปลี่ยนแปลงพื้นที่ชนบทไปสู่ความเป็นเมืองมีแนวโน้มเพิ่มขึ้นเพื่อลดความแออัดของเมืองหลวงและเมืองหลัก อันเป็นการกระจายความเจริญสู่พื้นที่อื่นๆ จึงจำเป็นที่จะต้องมีการลงทุนโครงสร้างพื้นฐาน การจัดการบริการสาธารณะเพื่อรองรับการเติบโตของเมือง การใช้ประโยชน์ของทรัพยากรท้องถิ่นทั้งปัจจัยการผลิตและแรงงานไปสู่ภาคการค้า บริการ และอุตสาหกรรม ตลอดจนการแสวงหาเทคโนโลยีใหม่ๆ ที่จะช่วยลดผลกระทบต่อสิ่งแวดล้อม ซึ่งจะส่งผลต่อการลดลงและความเสื่อมโทรมของทรัพยากรท้องถิ่น การลดลงของแรงงานในภาคเกษตร รวมทั้งปัญหาการบริหารจัดการขยะทั้งขยะชุมชน และอุตสาหกรรม ทั้งนี้ การเพิ่มขึ้นของประชากรและแรงงานในพื้นที่อาจส่งผลต่อการเปลี่ยนแปลงของวิถีชีวิต และวัฒนธรรมท้องถิ่น อย่างไรก็ตาม การผลิตและกิจกรรมทางเศรษฐกิจที่มีขนาดใหญ่ขึ้นเพื่อตอบสนองความต้องการคนในเมืองที่มากขึ้น จะส่งผลให้เกิดการประหยัดจากขนาด การขนส่งมีต้นทุนต่ำลง และการลงทุนในระบบสาธารณสุขภูมิภาคจะมีความคุ้มค่ามากขึ้น นอกจากนี้ ความต้องการแรงงานที่มากขึ้นจะมีส่วนเอื้อหรือทำให้จำเป็นต้องมีการจัดตั้งสถาบันการศึกษาในพื้นที่เพื่อตอบสนองความต้องการของสถานประกอบการที่มีจำนวนมาก

3.1.5 การบริหารจัดการภาครัฐ

(1) ร่างรัฐธรรมนูญแห่งราชอาณาจักรไทย พ.ศ. 2558 วางกรอบด้านการบริหารจัดการภาครัฐ เอื้อต่อการพัฒนาธรรมาภิบาลภาครัฐ ร่างรัฐธรรมนูญแห่งราชอาณาจักรไทย พ.ศ.2558 มีมาตราสำคัญ ที่จะช่วยสนับสนุนให้การบริหารจัดการและการปรับปรุงประสิทธิภาพกลไกการพัฒนา อาทิ มาตรา 69 หน่วยงานของรัฐ องค์การเอกชน หรือองค์กรใดที่ดำเนินกิจกรรมโดยใช้เงินแผ่นดิน มีหน้าที่ต้องเปิดเผยข้อมูลเกี่ยวกับการดำเนินการดังกล่าวต่อสาธารณะ เพื่อให้พลเมืองได้ติดตามและตรวจสอบมาตรา 82 รัฐต้องดำเนินการตามแผนนโยบายพื้นฐานแห่งรัฐ และต้องจัดระบบงานราชการและงานของรัฐอย่างอื่น ให้เป็นไปตามหลักธรรมาภิบาล พัฒนาและสร้างโอกาสเพื่อลดความเหลื่อมล้ำและสร้างความเป็นธรรมอย่างยั่งยืน กระจายอำนาจและจัดการกิจ อำนาจหน้าที่ และขอบเขตความรับผิดชอบที่ชัดเจนระหว่างราชการส่วนกลาง ส่วนภูมิภาค และส่วนท้องถิ่น รวมทั้งมีกลไกป้องกันและขจัดการทุจริตและประพฤติมิชอบที่มีประสิทธิภาพทั้งในภาครัฐและภาคเอกชน ฯลฯ มาตรา 89 รัฐต้องดำเนินนโยบายการเงิน การคลัง และงบประมาณภาครัฐ โดยยึดหลักการรักษาวินัยและความยั่งยืนทางการคลัง และการใช้จ่ายเงินแผ่นดิน อย่างคุ้มค่า จัดให้มีระบบการเงินการคลังเพื่อสังคม มีระบบภาษีอากรที่มีความเป็นธรรม มีประสิทธิภาพ เกิดประโยชน์สูงสุดต่อประชาชน และสอดคล้องกับการเปลี่ยนแปลงทางเศรษฐกิจและสังคม

(2) ภาคประชาสังคมให้ความสำคัญกับการบริหารจัดการของภาครัฐสถาบันทางสังคม อาทิ มูลนิธิ สถาบันการศึกษา หน่วยงานวิจัยต่างๆ นำเสนอผลการติดตาม วิเคราะห์สังเคราะห์ เรื่องที่เกี่ยวกับการ

บริหารจัดการประเทศและการปรับปรุงประสิทธิภาพกลไกการพัฒนาทั้งประเด็นธรรมาภิบาล การทุจริตคอร์รัปชันทั้งการคอร์รัปชันขนาดใหญ่และคอร์รัปชันภาคครัวเรือน การบริหารจัดการภาครัฐและการกระจายอำนาจ เพื่อรายงานข้อค้นพบและข้อเสนอแนะสู่สาธารณะ เป็นแรงกดดันให้ผู้มีอำนาจภาครัฐหันมาพิจารณา ทบทวน แนวนโยบาย มาตรการ และกลไกการทำงานต่างๆ ให้เหมาะสมมากขึ้น

3.2 บริบทภายนอก

3.2.1 การเข้าสู่สังคมผู้สูงอายุของโลก

องค์การสหประชาชาติประเมินสถานการณ์ว่าในช่วงปี 2544 – 2643 (ค.ศ. 2001 – 2100) จะเป็นศตวรรษแห่งผู้สูงอายุ หมายถึงการมีประชากรอายุ 60 ปีขึ้นไปมากกว่าร้อยละ 10 ของประชากรรวมทั่วโลก โดยประเทศที่พัฒนาแล้วจะใช้ระยะเวลาที่ค่อนข้างยาวนานในการเข้าสู่สังคมผู้สูงอายุ เช่น ญี่ปุ่น อเมริกา ยุโรป ขณะที่กลุ่มประเทศกำลังพัฒนาจะมีระยะเวลาเปลี่ยนแปลงโครงสร้างประชากรดังกล่าวค่อนข้างสั้นกว่า สะท้อนถึงระยะเวลาในการเตรียมความพร้อมเพื่อรองรับสังคมผู้สูงอายุที่สั้นกว่าประเทศพัฒนาแล้วค่อนข้างมาก โดยการเป็นสังคมผู้สูงอายุจะส่งผลให้มีการขาดแคลนแรงงานในประเทศ และมีการเคลื่อนย้ายแรงงานต่างด้าวมากขึ้น นอกจากนี้ มีความต้องการสินค้าและบริการที่เหมาะสมกับผู้สูงอายุมากขึ้น นับเป็นโอกาสอย่างมากสำหรับประเทศไทยที่จะพัฒนาด้านธุรกิจและลงทุนด้านการค้าและบริการ ด้านการท่องเที่ยว ที่พักอาศัย การให้บริการสุขภาพในรูปแบบต่างๆ รวมทั้งเป็นโอกาสของแรงงานไทยในการไปทำงานในประเทศที่พัฒนาแล้ว

3.2.2 การปรับเปลี่ยนด้านเทคโนโลยีและนวัตกรรมที่รวดเร็ว

การปรับเปลี่ยนที่รวดเร็วด้านเทคโนโลยีและนวัตกรรมส่งผลให้เกิดการเปลี่ยนแปลงในรูปแบบการผลิตและการค้าที่มีการใช้เทคโนโลยีมาช่วยในการเพิ่มประสิทธิภาพการผลิต การพาณิชย์อิเล็กทรอนิกส์กลายเป็นรูปแบบการค้าที่มีบทบาทมากขึ้น มีการยกระดับกระบวนการผลิตแบบอัตโนมัติไปสู่การใช้เทคโนโลยีที่ผสมผสานระหว่าง Information Technology กับ Operational Technology หรือที่เรียกว่า Internet of Things (เทคโนโลยีอินเทอร์เน็ตที่เชื่อมอุปกรณ์และ เครื่องมือต่างๆ เช่น โทรศัพท์มือถือ รถยนต์ ตู้เย็น โทรทัศน์ และอื่นๆ เข้าไว้ด้วยกัน) เพื่อผลิตสินค้าตามความต้องการของผู้บริโภครายบุคคลมากขึ้น โดยหากภาคการผลิตที่ปรับตัวตามการเปลี่ยนแปลงของเทคโนโลยีไม่ทัน ขาดการลงทุนด้านการวิจัย และพัฒนา และนวัตกรรม จะทำให้ความสามารถในการแข่งขันลดลง

3.2.3 ความเชื่อมโยงกับเศรษฐกิจในระดับภูมิภาคและระดับโลกที่สูงขึ้น

(1) แนวโน้มการพัฒนาเศรษฐกิจของประเทศเพื่อนบ้านมีการพัฒนาระบบเศรษฐกิจและเขตเศรษฐกิจพิเศษภายในประเทศ ซึ่งจะมีผลต่อทิศทางการวางแผนพัฒนาด้านโครงสร้างพื้นฐานของประเทศไทย ตลอดจนการปรับเปลี่ยนกฎ ระเบียบ กติกา ด้านการค้าการลงทุนที่มุ่งเน้นให้ความสำคัญกับเรื่องความโปร่งใส และสิ่งแวดล้อมมากขึ้น

(2) การเปิดเสรีภายใต้ข้อตกลงประชาคมเศรษฐกิจอาเซียนในปี 2558 จะนำมาซึ่งโอกาสที่สำคัญๆ หลายประการต่อการยกระดับศักยภาพการขยายตัวของเศรษฐกิจไทย ได้แก่ 1) การลดข้อจำกัดในด้านอุปสงค์ในประเทศ 2) โอกาสในการใช้ปัจจัยการผลิตและแรงงานสำหรับการพัฒนาภาคเกษตรและอุตสาหกรรมที่ใช้แรงงานและวัตถุดิบเข้มข้นในการเพิ่มขีดความสามารถในการแข่งขัน และพัฒนาตนเองไปสู่ระดับการผลิตที่สูงขึ้นทั้งการผลิตในประเทศและการใช้ฐานการผลิตในประเทศเพื่อนบ้าน และ 3) โอกาสในการใช้ความได้เปรียบด้านสถานที่ตั้งและด้านโครงสร้างพื้นฐาน และโลจิสติกส์ในการขับเคลื่อนเศรษฐกิจให้เป็นศูนย์กลางทางการบริการและการผลิตภาคอุตสาหกรรมอนาคตในอนาคตในอนุภูมิภาค และในภูมิภาคในระยะต่อไป

(3) การเปิดเสรีทางการค้ากับประเทศที่พัฒนาแล้ว จะมีการนำประเด็นด้านมาตรฐานของการค้าและบริการมาเป็นข้อกีดกันทางการค้าซึ่งผู้ประกอบการภายในประเทศโดยเฉพาะวิสาหกิจขนาดกลางและขนาดย่อมต้องปรับตัวเพื่อพัฒนาผลิตภาพการผลิตและรูปแบบธุรกิจ พัฒนามาตรฐานของอุตสาหกรรมตลอดจนพัฒนาสินค้าที่เป็นมิตรต่อสิ่งแวดล้อมและมีความรับผิดชอบต่อสังคม/ชุมชนมากขึ้นโดยแรงเหวี่ยงจากกระแสการเปิดเสรีทางการค้าจะก่อให้เกิดการเคลื่อนย้ายเงินทุน แนวโน้มราคาสินค้าเกษตร และสินค้าขั้นปฐมแรงกดดันจากการเพิ่มขึ้นของขีดความสามารถในการแข่งขันของประเทศต่างๆ ในอนุภูมิภาคโดยเฉพาะในการผลิตสินค้าเกษตร สินค้ากึ่งทุนและเทคโนโลยีเข้มข้น รวมทั้งแนวโน้มนโยบาย และมาตรการการพัฒนาของภาครัฐที่ยังไม่ทั่วถึง ยังมีแนวโน้มที่จะตอกย้ำปัญหาความเหลื่อมล้ำทางด้านรายได้ให้มีความรุนแรงมากขึ้นและเป็นอุปสรรคต่อการสร้างการเติบโตของเศรษฐกิจแบบทั่วถึง (Inclusive Growth) ซึ่งเป็นปัจจัยที่จำเป็นต่อการขยายตัวทางเศรษฐกิจที่ต่อเนื่องและยั่งยืน

(4) ตลาดเงิน ตลาดทุน และเศรษฐกิจโลกยังมีความเสี่ยงที่จะผันผวนตลอดช่วงแผนฯ 12 เนื่องจาก 1) ผลกระทบจากการปรับทิศทางนโยบายการเงินในสหรัฐอเมริกาในช่วงต้นแผนพัฒนาฯ และแนวโน้มการปรับทิศทางนโยบายการเงินในยุโรปในช่วงกลางถึงปลายแผนพัฒนาฯ และ 2) ปัญหาการสั่งสมหนี้สาธารณะในประเทศสำคัญๆ ในช่วงหลังวิกฤติเศรษฐกิจโลกที่มีความเสี่ยงจะพัฒนาไปสู่วิกฤติและสร้างผลกระทบต่อเสถียรภาพของระบบเศรษฐกิจและการเงินโลกหากมาตรการปฏิรูปในประเทศสำคัญๆ ของโลกไม่ประสบความสำเร็จอย่างเป็นรูปธรรม

(4) ความเคลื่อนไหวของกระแสวัฒนธรรมโลก ความก้าวหน้าในการติดต่อสื่อสาร การขยายตัวของเครือข่ายทางสังคมออนไลน์ ส่งผลให้มีทั้งโอกาสและความเสี่ยง ต่อวิถีชีวิตทัศนคติ และความเชื่อในสังคม ตลอดจนความสัมพันธ์ระหว่างบุคคล กระบวนการเรียนรู้ และพฤติกรรมการบริโภคของคนในประเทศ

3.2.4 การเปลี่ยนแปลงสภาพภูมิอากาศ

(1) การเปลี่ยนแปลงสภาพภูมิอากาศ (Climate Change) จะส่งผลกระทบต่อสถานการณ์ความเสื่อมโทรมของทรัพยากรธรรมชาติและสิ่งแวดล้อมให้มีความรุนแรงมากขึ้นอุณหภูมิของโลกเพิ่มขึ้น ทำให้เกิดความแห้งแล้งเป็นระยะเวลายาวนาน เกิดฝนขาดช่วง และมีฤดูกาลเปลี่ยนไป ส่งผลกระทบต่อความอุดมสมบูรณ์ของดิน ป่าไม้เกิดความเสื่อมโทรม แหล่งน้ำขาดแคลน ผลผลิตทางการเกษตรลดลง เกิดโรคระบาดในพืชและสัตว์ และอาจเกิดผลกระทบต่อสุขภาพของมนุษย์กรณีที่เกิดโรคระบาดใหม่ เกิดความเสี่ยงต่อการสูญเสียความหลากหลายทางชีวภาพ เช่น ระบบนิเวศป่าไม้ ระบบนิเวศชายฝั่ง พื้นที่ชุ่มน้ำ เกิดการกัดเซาะชายฝั่ง และการสูญเสียแนวปะการัง การสูญเสียความหลากหลายทางชีวภาพดังกล่าวข้างต้น จะส่งผลกระทบต่อความมั่นคงด้านอาหาร สุขภาพ พลังงาน และลดทอนขีดความสามารถในการพึ่งพาตนเองของชุมชน

(2) การเปลี่ยนแปลงของสภาพภูมิอากาศยังส่งผลให้ภัยพิบัติทางธรรมชาติมีแนวโน้มเกิดบ่อยครั้งขึ้นและมีความรุนแรงมากขึ้น ทั้งอุทกภัย ภัยแล้ง แผ่นดินไหวและดินโคลนถล่ม ส่งผลกระทบต่อภาคการผลิต การพัฒนาอุตสาหกรรม และการพัฒนาเศรษฐกิจโดยรวมของประเทศ รวมทั้งวิถีการดำรงชีวิตของประชาชน นอกจากนี้ ข้อตกลงระหว่างประเทศเกี่ยวกับการเปลี่ยนแปลงสภาพภูมิอากาศจะทวีความเข้มข้นและเป็นแรงกดดันให้ประเทศไทยต้องเตรียมพร้อมรับภาระในการลดการปล่อยก๊าซเรือนกระจกภายใต้กระแสการแข่งขันทางการค้า

3.2.5 วาระการพัฒนาของโลกภายหลัง ค.ศ. ๒๐๑๕ (Post 2015 Agenda) ประเด็นสำคัญของวาระการพัฒนาโลกภายหลัง ค.ศ. 2015 คือ การจัดทำเป้าหมายการพัฒนาที่ยั่งยืนในกรอบสหประชาชาติ (Sustainable Development Goals–SDGs) ในช่วงเวลา 15 ปี โดยสหประชาชาติให้การรับรองแล้วเมื่อวันที่

10 กันยายน 2557 ประกอบด้วยเป้าประสงค์ (Goal) จำนวน 17 ข้อ และเป้าหมาย (Target) จำนวน 169 ข้อ ซึ่งจะส่งผลกระทบต่อกระบวนการวางแผนทางการพัฒนาประเทศในอนาคต ที่ต้องเน้นจัดความยากจนให้หมดไป ประชาชนมีสุขภาพที่ดี มีระบบการศึกษา มีความเท่าเทียมกันทางเพศ ส่งเสริมการเติบโตทางเศรษฐกิจแบบยั่งยืน มีระบบโครงสร้างพื้นฐานที่รองรับการพัฒนาอุตสาหกรรมที่ยั่งยืน ลดความไม่เท่าเทียมกันทั้งภายในประเทศและระหว่างประเทศ มีรูปแบบการผลิตและการบริโภคแบบยั่งยืน เตรียมความพร้อมในการรับมือการเปลี่ยนแปลงสภาพภูมิอากาศ ส่งเสริมสุขภาพทรัพยากรธรรมชาติและหลากหลายทางชีวภาพ มีการจัดการทรัพยากรทางทะเลอย่างยั่งยืน ส่งเสริมให้สังคมมีความสุข มีความยุติธรรมและส่งเสริมความเป็นหุ้นส่วนเพื่อการพัฒนาในระดับโลกร่วมกัน

4 กรอบวิสัยทัศน์และเป้าหมาย

4.1 กรอบวิสัยทัศน์แผนพัฒนาฯ ฉบับที่ 12

จากสถานะของประเทศและบริบทการเปลี่ยนแปลงต่างๆ ที่ประเทศกำลังประสบอยู่ ทำให้การกำหนดวิสัยทัศน์แผนพัฒนาฯ ฉบับที่ 12 ยังคงมีความต่อเนื่องจากวิสัยทัศน์แผนพัฒนาฯ ฉบับที่ 11 และกรอบหลักการของการวางแผนที่น้อมนำและประยุกต์ใช้หลักปรัชญาของเศรษฐกิจพอเพียง ยึดคนเป็นศูนย์กลางของการพัฒนาอย่างมีส่วนร่วม การพัฒนาที่ยืดหยุ่นสมดุล ยั่งยืน โดยวิสัยทัศน์ของการพัฒนาในแผนพัฒนาฯ ฉบับที่ 12 ต้องให้ความสำคัญกับการกำหนดทิศทางการพัฒนาที่มุ่งสู่การเปลี่ยนผ่านประเทศไทยจากประเทศที่มีรายได้ปานกลางไปสู่ประเทศที่มีรายได้สูง มีความมั่นคง และยั่งยืน สังคมอยู่ร่วมกันอย่างมีความสุข และนำไปสู่การบรรลุวิสัยทัศน์ระยะยาว “มั่นคง มั่งคั่ง ยั่งยืน” ของประเทศ

4.2 การกำหนดตำแหน่งทางยุทธศาสตร์ของประเทศ (Country Strategic Positioning)

เป็นการกำหนดตำแหน่งทางยุทธศาสตร์ของประเทศที่สอดคล้องกับยุทธศาสตร์ชาติที่ สศช. ได้จัดทำขึ้นประเทศไทยเป็นประเทศรายได้สูงที่มีการกระจายรายได้อย่างเป็นธรรม เป็นศูนย์กลางด้านการขนส่ง และโลจิสติกส์ของภูมิภาคสู่ความเป็นชาติการค้าและบริการ (Trading and Service Nation) เป็นแหล่งผลิตสินค้าเกษตรอินทรีย์และเกษตรปลอดภัย แหล่งอุตสาหกรรมสร้างสรรค์และนวัตกรรมสูงที่เป็นมิตรต่อสิ่งแวดล้อม

4.3 เป้าหมาย

4.3.1 การหลุดพ้นจากกับดักประเทศรายได้ปานกลางสู่รายได้สูง

- (1) เศรษฐกิจขยายตัวเฉลี่ยไม่ต่ำกว่าร้อยละ 5.0
- (2) ผลิตภัณฑ์มวลรวมในประเทศต่อหัว (GDP Per Capita) และรายได้ประชาชาติต่อหัว (GNP Per Capita) ณ สิ้นแผนพัฒนาฯ ฉบับที่ 12 ในปี 2564 เพิ่มขึ้นเป็น 317,051 บาท (9,325 ดอลลาร์ สรอ.) และ 301,199 บาท (8,859 ดอลลาร์ สรอ.) ต่อคนต่อปี
- (3) ผลผลิตภาพการผลิตเพิ่มขึ้นไม่ต่ำกว่าเฉลี่ยร้อยละ 2.5 ต่อปี
- (4) การลงทุนรวมขยายตัวไม่ต่ำกว่าเฉลี่ยร้อยละ 8.0 (การลงทุนขยายตัวของการลงทุนภาครัฐไม่ต่ำกว่าร้อยละ 10.0 และการลงทุนของภาคเอกชนขยายตัวไม่ต่ำกว่าเฉลี่ยร้อยละ 7.5 ในขณะที่ปริมาณการส่งออกขยายตัวเฉลี่ยไม่ต่ำกว่าร้อยละ 4.0 ต่อปี)

4.3.2 การพัฒนาศักยภาพคนให้สนับสนุนการเจริญเติบโตของประเทศและการสร้างสังคมสูงวัยอย่างมีคุณภาพ

- (1) ประชาชนทุกช่วงวัยมีความมั่นคงทางด้านเศรษฐกิจและสังคม (Socio-Economic Security) และมีคุณภาพชีวิตที่ดีขึ้น
- (2) การศึกษาและการเรียนรู้ได้รับการพัฒนาคุณภาพ

(3) สถาบันทางสังคมมีความเข้มแข็งเป็นฐานรากที่เอื้อต่อการพัฒนาคน

4.3.3 การลดความเหลื่อมล้ำในสังคม

(1) การกระจายรายได้มีความเท่าเทียมกันมากขึ้น

(2) บริการทางสังคมมีคุณภาพและมีการกระจายอย่างทั่วถึง

4.3.4 การสร้างการเจริญเติบโตทางเศรษฐกิจและสังคมที่เป็นมิตรกับสิ่งแวดล้อม

(1) รักษาความมั่นคงของฐานทรัพยากร สร้างสมดุลระหว่างการอนุรักษ์และการใช้ประโยชน์อย่างยั่งยืนและเป็นธรรม

(2) ขับเคลื่อนประเทศสู่เศรษฐกิจและสังคมที่เป็นมิตรต่อสิ่งแวดล้อม

(3) เพิ่มขีดความสามารถในการรับมือภัยพิบัติและการเปลี่ยนแปลงสภาพภูมิอากาศ

(4) เพิ่มประสิทธิภาพและเสริมสร้างธรรมาภิบาลในการบริหารจัดการทรัพยากรธรรมชาติและสิ่งแวดล้อม

(5) มีการบริหารจัดการน้ำให้สมดุลระหว่างการอุปสงค์ และอุปทานของน้ำ

4.3.5 การบริหารราชการแผ่นดินที่มีประสิทธิภาพ

(1) การบริหารงานภาครัฐที่โปร่งใส เป็นธรรม มีประสิทธิภาพ และมีส่วนร่วม

(2) ขจัดการทุจริตคอร์รัปชัน

(3) มีการกระจายอำนาจที่เหมาะสม

5 แนวทางการพัฒนา

5.1 การยกระดับศักยภาพการแข่งขันและการหลุดพ้นกับดักรายได้ปานกลางสู่รายได้สูง

5.1.1 การส่งเสริมด้านการวิจัยและพัฒนา

พัฒนาสถานะแวดล้อมของการพัฒนาวิทยาศาสตร์ เทคโนโลยี วิจัย และนวัตกรรม ทั้งด้านการลงทุนในการวิจัยและพัฒนา ด้านบุคลากรวิจัย ด้านโครงสร้างพื้นฐาน และด้านการบริหารจัดการ รวมทั้งสนับสนุนและผลักดันให้ผู้ประกอบการมีบทบาทหลักด้านเทคโนโลยีและนวัตกรรม ตลอดจนผลักดันงานวิจัยและพัฒนาให้ใช้ประโยชน์อย่างแท้จริงทั้งเชิงพาณิชย์และสาธารณะโดยให้ความคุ้มครองทรัพย์สินทางปัญญา

5.1.2 การพัฒนาผลิตภาพแรงงาน

สร้างความร่วมมือระหว่างภาครัฐและภาคเอกชนในการพัฒนากำลังคนและแรงงานให้มีทักษะความรู้และสมรรถนะที่สอดคล้องกับความต้องการของตลาดและรองรับการเปิดเสรีของประชาคมอาเซียน โดยยกระดับและพัฒนาสมรรถนะแรงงานไทยด้วยเทคโนโลยี เร่งรัดให้แรงงานทั้งระบบมีการเรียนรู้ขั้นพื้นฐานเพื่อสามารถแข่งขันในตลาดแรงงานได้ สนับสนุนให้แรงงานและปัจจัยการผลิตมีความยืดหยุ่นในการเคลื่อนย้ายระหว่างสาขาการผลิตและระหว่างพื้นที่การผลิต เพื่อให้แรงงานสามารถเคลื่อนย้ายไปสู่สาขาการผลิตที่มีผลิตภาพการผลิตสูงสุด และสนับสนุนให้ผู้ประกอบการในภาคอุตสาหกรรมและบริการจัดทำกรอบคุณวุฒิวิชาชีพและมาตรฐานฝีมือแรงงานให้เป็นมาตรฐานที่เชื่อมโยงกันเพื่อยกระดับทักษะของแรงงานไทย

5.1.3 การส่งเสริมผู้ประกอบการที่เข้มแข็งและพาณิชย์ดิจิทัล

พัฒนาขีดความสามารถของผู้ประกอบการให้มีความยืดหยุ่น สามารถปรับตัวและดำเนินธุรกิจท่ามกลางการดำเนินนโยบายและมาตรการการกีดกันทางการค้าในรูปแบบต่างๆ เพิ่มสัดส่วนความเป็นเจ้าของของคนไทยและสนับสนุนให้มีการขยายตลาดที่มีแบรนด์สินค้าและช่องทางการตลาดที่เป็นของตนเองมากขึ้น ตลอดจนพัฒนาต่อยอดอุตสาหกรรมและบริการเพื่อเข้าสู่การเป็นศูนย์กลางการผลิต บริการและอุตสาหกรรมดิจิทัล

5.1.4 การลงทุนโครงสร้างพื้นฐาน

เร่งลงทุนและพัฒนาโครงสร้างพื้นฐานด้านการคมนาคมขนส่งเพื่อเชื่อมโยงพื้นที่เศรษฐกิจในประเทศและต่างประเทศ ทั้งการพัฒนาและปรับปรุงโครงข่ายรถไฟให้เป็นโครงข่ายหลักในการเดินทางและขนส่งของประเทศ พัฒนาโครงข่ายระบบขนส่งสาธารณะและโครงข่ายทางหลวงพิเศษระหว่างเมือง ขยายขีดความสามารถของท่าอากาศยานหลักของประเทศ พัฒนาท่าเรือที่มีศักยภาพให้เป็นท่าเรืออิเล็กทรอนิกส์เต็มรูปแบบ รวมทั้งพัฒนาและปรับปรุงระบบโทรคมนาคมของประเทศ ตลอดจนสนับสนุนการพัฒนาด้านอุตสาหกรรมที่เกิดจากลงทุนด้านโครงสร้างพื้นฐาน เช่น อุตสาหกรรมซ่อมบำรุง และผลิตชิ้นส่วน อากาศยานและอุตสาหกรรมระบบราง เป็นต้น เพื่อสร้างโอกาสทางเศรษฐกิจให้กับประเทศในการเป็นฐานการผลิตในภูมิภาคอาเซียน

5.1.5 การปรับโครงสร้างการผลิต

ปรับโครงสร้างการผลิตภาคเกษตร โดยการปรับเปลี่ยนจากการผลิตสินค้าเกษตรขั้นปฐมเป็นสินค้าเกษตรแปรรูปที่มีมูลค่าสูงมีคุณภาพและมาตรฐานสากล สามารถสร้างความเชื่อมโยงทางด้านวัตถุดิบกับประเทศเพื่อนบ้านและลดระดับการผลิตสินค้าขั้นปฐมที่สูญเสียขีดความสามารถในการแข่งขัน ลงสู่ระดับที่จำเป็นสำหรับการสร้างความมั่นคงทางด้านอาหารและพลังงาน จัดระบบการผลิตให้สอดคล้องกับศักยภาพพื้นที่และความต้องการของตลาดตั้งแต่ต้นน้ำถึงปลายน้ำทั้งด้านกายภาพและเศรษฐกิจ รวมทั้งส่งเสริมการรวมกลุ่มทางการเกษตรจากกิจการเจ้าของคนเดียวเป็นการประกอบการในลักษณะสหกรณ์ ห้างหุ้นส่วน และบริษัท เพื่อให้เกิดการประหยัดจากขนาด พิจารณาพันธุ์พืชที่เหมาะสมกับศักยภาพของพื้นที่ และแหล่งน้ำ ใช้เทคโนโลยีการผลิตในระดับที่เหมาะสม ใช้กลไกตลาดในการป้องกันความเสี่ยง ตลอดจนส่งเสริมและเร่งขยายผลแนวคิดการทำเกษตรตามหลักปรัชญาของเศรษฐกิจพอเพียง และระบบเกษตรกรรมยั่งยืนปรับโครงสร้างการผลิตภาคบริการโดยเร่งพัฒนาระบบคมนาคมขนส่งให้เกิดความเชื่อมโยงกันเป็นโครงข่ายทั้งทางบก ทางน้ำ และทางอากาศ เร่งพัฒนาท่าเทียบเรือขนาดใหญ่เพื่อรองรับการเติบโตของการท่องเที่ยวทางทะเล ปรับปรุงแก้ไขกฎหมายที่เกี่ยวข้องกับการท่องเที่ยวให้ครอบคลุม และทันสมัยทั้งการควบคุมกิจกรรมต่างๆ เกี่ยวกับการท่องเที่ยวและส่งเสริมการท่องเที่ยวและกำหนดและจัดทำกฎหมายเพื่อยกระดับมาตรฐานการท่องเที่ยวของไทยสู่สากลและรองรับการพัฒนาการท่องเที่ยวให้สามารถแข่งขันได้ในระดับนานาชาติ รวมทั้งส่งเสริมการพัฒนาเชิงพื้นที่ในลักษณะกลุ่มคลัสเตอร์ท่องเที่ยว โดยสนับสนุนการพัฒนาด้านการท่องเที่ยวของพื้นที่ที่มีความเชื่อมโยงทั้งทางกายภาพ วิถีชีวิต/วัฒนธรรมท้องถิ่น และกิจกรรมการท่องเที่ยว ตลอดจนส่งเสริมการสร้างเชื่อมโยงด้านการท่องเที่ยวในภูมิภาคอาเซียน ทั้งประเทศที่มีพรมแดนติดกันและประเทศที่มีโครงข่ายคมนาคมขนส่งเชื่อมโยงกันเพื่อให้เกิดการพัฒนาแบบองค์รวมทั้งระบบพัฒนาต่อยอดอุตสาหกรรมอนาคตเพื่อเป็นแหล่งการถ่ายทอดเทคโนโลยี เชื่อมโยงการผลิตกับอุตสาหกรรมที่เป็นฐานรายได้ประเทศ และเป็นกลไกการขับเคลื่อนเศรษฐกิจไทยให้เข้าสู่การเป็นศูนย์กลางการผลิตและบริการทั้งในระดับอนุภูมิภาคและในภูมิภาคอาเซียนพัฒนาโครงสร้างพื้นฐานที่สนับสนุนการขยายตัวด้านการค้าการลงทุน เช่น โลจิสติกส์ และพลังงาน รวมทั้งปัจจัยสนับสนุนการลงทุนอื่นๆ เช่น ลดอุปสรรคการเคลื่อนย้ายเงินทุนระหว่างประเทศ เป็นต้น ส่งเสริมการนำเทคโนโลยีและนวัตกรรมมาประยุกต์ใช้ทั้งภาคการผลิต การตลาด การบริหารจัดการ การเงิน และโลจิสติกส์ เชื่อมโยงเศรษฐกิจดิจิทัล ในการอำนวยความสะดวกทางการค้าการลงทุนด้วยระบบอิเล็กทรอนิกส์ และสนับสนุนการลงทุนเพื่อสร้างเศรษฐกิจและสังคมแห่งปัญญาและการเรียนรู้ มุ่งเน้นการพัฒนาธุรกิจเชิงสร้างสรรค์ การลงทุนที่ใช้เทคโนโลยีขั้นสูงและเป็นมิตรกับสิ่งแวดล้อม การประหยัดพลังงาน

และการใช้พลังงานทดแทน การลงทุนด้านการวิจัยและพัฒนาเชิงพาณิชย์ การจัดตั้งสำนักงานใหญ่ข้ามประเทศ บริษัทการค้าระหว่างประเทศ รวมทั้งการให้ความสำคัญเรื่องความรับผิดชอบต่อสังคมและผลตอบแทนสู่สังคมขององค์กร และกิจการเพื่อสังคม

5.2 การพัฒนาศักยภาพคนตามช่วงวัยและการปฏิรูประบบเพื่อสร้างสังคมสูงวัยอย่างมีคุณภาพ

5.2.1 การพัฒนาศักยภาพคนในทุกช่วงวัยให้สนับสนุนการเจริญเติบโตของประเทศโดย **ช่วงวัยเด็ก** ตั้งแต่แรกเกิดให้มีพัฒนาการที่สมวัยในทุกด้าน **วัยเรียน วัยรุ่น** ให้มีทักษะการเรียนรู้ ทักษะชีวิตสามารถอยู่ร่วมกับผู้อื่นภายใต้บริบทสังคมที่เป็นพหุวัฒนธรรม **วัยแรงงาน** ให้มีการพัฒนาระดับสมรรถนะฝีมือแรงงาน เพื่อสร้างผลิตภาพเพิ่มให้กับประเทศ **วัยผู้สูงอายุ** ให้มีการทำงานที่เหมาะสมตามศักยภาพ และประสบการณ์ มีรายได้ในการดำรงชีวิต มีการสร้างเสริมและฟื้นฟูสุขภาพเพื่อป้องกันหรือชะลอความทุพพลภาพและโรคเรื้อรังต่างๆ ที่จะก่อให้เกิดภาระแก่ปัจเจกบุคคล ครอบครัว และระบบบริการสุขภาพ

5.2.2 การยกระดับคุณภาพการศึกษาและการเรียนรู้ให้มีคุณภาพ เท่าเทียมและทั่วถึง โดย (1) ปฏิรูประบบบริหารจัดการทางการศึกษา โดยปรับระบบบริหารจัดการการศึกษาใหม่เพื่อสร้างความรับผิดชอบต่อผลลัพธ์ (Accountability) (2) ปฏิรูประบบการคลังด้านการศึกษา เพื่อเพิ่มคุณภาพและประสิทธิภาพการจัดการศึกษาโดยการจัดสรรงบประมาณตรงสู่ผู้เรียน ส่งเสริมการมีส่วนร่วมจากภาคเอกชนในการจัดการศึกษา (3) พัฒนาศักยภาพครูทั้งระบบ ตั้งแต่กระบวนการผลิต สรรหา และการคัดเลือกให้ได้คนดีคนเก่ง รวมทั้งระบบการประเมินและรับรองคุณภาพที่เน้นผลลัพธ์จากตัวผู้เรียน และ (4) ปฏิรูประบบการเรียนรู้ โดยมุ่งจัดการเรียนรู้เพื่อสร้างสมรรถนะกำลังคนทั้งระบบการศึกษาตั้งแต่ระดับปฐมศึกษาจนถึงการเรียนรู้ตลอดชีวิต พัฒนาสื่อเพื่อการเรียนรู้ ปรับหลักสูตรและผลิตกำลังคนให้สอดคล้องกับการเปลี่ยนแปลงและความต้องการของตลาด การวิจัยและการใช้เทคโนโลยีและสื่อเพื่อการเรียนรู้

5.2.3 การพัฒนาด้านสุขภาพ โดยส่งเสริมการพัฒนาเทคโนโลยีและนวัตกรรมทางการแพทย์เพื่อรองรับการเป็นสังคมผู้สูงอายุทั้งในด้านผลิตภัณฑ์สุขภาพและที่อยู่อาศัยสำหรับผู้สูงอายุระดับการบริหารจัดการระบบสุขภาพเพื่อลดความเหลื่อมล้ำ และสร้างความยั่งยืนในระยะยาว โดยพัฒนาระบบข้อมูลสารสนเทศเพื่อการบริหารทรัพยากรด้านสาธารณสุข บูรณาการระบบหลักประกันสุขภาพภาครัฐให้เกิดความเป็นเอกภาพในการบริหารจัดการและการใช้ทรัพยากร และส่งเสริมการอภิบาลระบบสุขภาพในรูปแบบเครือข่ายที่มีการใช้ทรัพยากรร่วมกัน พัฒนาศักยภาพของประเทศไทยสู่การเป็นศูนย์กลางสุขภาพนานาชาติทั้งในด้านศูนย์กลางบริการสุขภาพ (Medical Service Hub) ศูนย์กลางบริการเพื่อส่งเสริมสุขภาพ (Wellness Hub) ศูนย์กลางยาและผลิตภัณฑ์เพื่อสุขภาพ (Product Hub) และศูนย์กลางบริการวิชาการ และงานวิจัย (Academic Hub) เพื่อนำรายได้กลับมาใช้ยกระดับคุณภาพบริการสาธารณสุขภายในประเทศรวมทั้งส่งเสริมการให้ความสำคัญกับมิติสุขภาพในทุกนโยบายสาธารณะ (Health in All Policies) เพื่อให้การขับเคลื่อนนโยบายของทุกภาคส่วนตระหนักถึงผลกระทบของนโยบายสาธารณะที่มีต่อสุขภาพของประชาชน

5.2.4 การสร้างสภาพแวดล้อมและนวัตกรรมที่เอื้อต่อการดำรงชีพในสังคมสูงวัย โดยการปรับปรุงสภาพแวดล้อมและความจำเป็นทางกายภาพให้เหมาะกับวัย และการพัฒนาระบบการดูแลผู้สูงอายุในรูปแบบที่หลากหลายทั้งในด้านการจัดบริการสุขภาพและสวัสดิการสังคมอย่างบูรณาการ โดยการมีส่วนร่วมของทุกภาคส่วนอย่างต่อเนื่อง รวมทั้งพัฒนาชุมชนที่มีศักยภาพและความพร้อมให้เป็นต้นแบบของการดูแลผู้สูงอายุเพื่อขยายผลไปสู่ชุมชนอื่น ตลอดจนการพัฒนา นวัตกรรมในการใช้ชีวิตประจำวันสำหรับผู้สูงอายุ

5.3 การลดความเหลื่อมล้ำทางสังคม

5.3.1 การยกระดับรายได้และสร้างโอกาสในการประกอบอาชีพ มุ่งเน้นการเพิ่มผลิตภาพแรงงาน โดยสนับสนุนให้แรงงานมีโอกาสเข้าถึงการเรียนรู้และพัฒนาทักษะฝีมือแรงงานอย่างมีมาตรฐาน ปรับโครงสร้างค่าจ้างแรงงานให้ชัดเจนและสะท้อนทักษะฝีมือแรงงานอย่างแท้จริง เร่งผลักดันให้การใช้ระบบมาตรฐานคุณวุฒิวิชาชีพและมาตรฐานฝีมือแรงงานในทางปฏิบัติอย่างเป็นทางการเป็นรูปธรรม นอกจากนี้ เพิ่มผลิตภาพทางการผลิตของเกษตรกรรายย่อย โดยสนับสนุนการวิจัยและพัฒนาและการผลิตทางการเกษตรที่สอดคล้องกับพื้นที่ สร้างหลักประกันรายได้แทนการอุดหนุนด้านราคาสินค้าเกษตร ลดต้นทุนทางการเกษตรโดยสนับสนุนปัจจัยการผลิต

5.3.2 การจัดบริการทางสังคมให้ทุกคนตามสิทธิขั้นพื้นฐาน และเน้นการสร้างภูมิคุ้มกันระดับปัจเจก โดย (1) พัฒนาระบบบริการสาธารณสุขให้มีคุณภาพและมีช่องทางการเข้าถึงอย่างหลากหลายโดยเฉพาะระบบบริการสาธารณสุขและการศึกษาขั้นพื้นฐาน สวัสดิการสังคม และกระบวนการยุติธรรม (2) สนับสนุนการจัดหาที่อยู่อาศัยของผู้มีรายได้น้อยและการเข้าถึงระบบสาธารณสุขปฐมภูมิ กำหนดเป็นนโยบายที่อยู่อาศัยแห่งชาติ และเมืองน่าอยู่ พัฒนาโครงการที่อยู่อาศัยแก้ปัญหาชุมชนแออัดในเมืองโดยดำเนินการร่วมกับภาคธุรกิจเอกชน และ (3) การจัดรูปแบบสวัสดิการพื้นฐานที่จำเป็นและเหมาะสมตามกลุ่มเป้าหมาย (Customized Welfare) ที่คำนึงถึงฐานะทางเศรษฐกิจและสังคมที่แตกต่างกัน โดยมีแนวทางการรับภาระค่าใช้จ่ายร่วมกัน (Cost Sharing)

5.3.3 การสร้างความเสมอภาคในการเข้าถึงทรัพยากร โดยปฏิรูปที่ดินเพื่อการเกษตรสนับสนุนให้เกษตรกรรายย่อยที่ไร้ที่ดินทำกินและยากจนได้มีที่ดินเป็นของตนเองหรือมีสิทธิทำกินในที่ดินปฏิรูประบบการบริหารจัดการน้ำอย่างเป็นระบบและเข้าถึงพื้นที่เป้าหมายได้อย่างแท้จริงด้วยการผลักดัน พรบ.ทรัพยากรน้ำ พ.ศ. และบูรณาการแผนงานและงบประมาณร่วมกันของหน่วยงาน และสร้างกระบวนการมีส่วนร่วมรวมทั้งปรับโครงสร้างภาษีที่เป็นธรรม เช่น ภาษีที่ดินและสิ่งปลูกสร้าง ภาษีมรดก และภาษีสิ่งแวดล้อม เป็นต้น

5.3.4 การเข้าถึงกระบวนการยุติธรรมอย่างเสมอภาค การคุ้มครองสิทธิขั้นพื้นฐาน และการเข้าถึงกระบวนการยุติธรรมอย่างเท่าเทียมโดยการเสริมศักยภาพและความเข้มแข็งด้านกฎหมายให้แก่ประชาชนรวมทั้งการปรับปรุงและบังคับใช้กฎหมายเพื่อลดปัญหาความเหลื่อมล้ำ เช่น กฎหมายป่าชุมชนกฎหมายภาษีมรดก กฎหมายที่ดิน เป็นต้น

5.4 การรองรับการเชื่อมโยงภูมิภาคและความเป็นเมือง

5.4.1 การลงทุนด้านโครงสร้างพื้นฐานและสิ่งอำนวยความสะดวกของเมืองเตรียมความพร้อมรองรับความเป็นเมือง ทั้งด้านการบริหารจัดการด้านผังเมืองด้านสาธารณสุขปฐมภูมิ สาธารณูปการ ระบบคมนาคมขนส่ง ระบบบริหารจัดการสิ่งแวดล้อม ระบบการศึกษา และระบบสาธารณสุขที่ได้มาตรฐาน มีคุณภาพ และเพียงพอต่อความต้องการของคนในเมือง รวมทั้งเสริมสร้างความสามารถในการบริหารจัดการเมืองตามระดับการพัฒนา

5.4.2 การพัฒนาด้านการขนส่งและโลจิสติกส์เชื่อมโยงกับเพื่อนบ้านส่งเสริมและเร่งรัดการพัฒนา ระบบการบริหารจัดการโลจิสติกส์ของประเทศเพื่อเพิ่มความสามารถในการแข่งขันของประเทศทั้งด้านการค้าการลงทุน และการบริการ โดยคำนึงถึงการเป็นมิตรต่อสิ่งแวดล้อม (Green Logistics) สนับสนุนให้เกิดความร่วมมือในห่วงโซ่อุปทาน และปรับปรุงกฎหมาย กฎ ระเบียบ รวมทั้งปรับลดกระบวนการด้านอำนวยความสะดวกทางการค้า ขนส่ง และโลจิสติกส์ให้มีความสะดวกและมีประสิทธิภาพต่อภาคธุรกิจอย่างแท้จริง

5.4.3 การส่งเสริมการลงทุน การค้าชายแดน และการจัดตั้งเขตพัฒนาเศรษฐกิจพิเศษให้ความสำคัญกับนโยบายส่งเสริมการลงทุนและการค้าชายแดนเพื่อดึงดูดให้นักลงทุนในภูมิภาคเข้ามาลงทุนในไทยและ

ประเทศเพื่อนบ้าน รวมทั้งส่งเสริมการจัดตั้งเขตพัฒนาเศรษฐกิจพิเศษในพื้นที่ชายแดนโดยให้ความสำคัญกับการลงทุนโครงสร้างพื้นฐาน การส่งเสริมการลงทุนและสิทธิประโยชน์ การบริหารจัดการแรงงานต่างด้าว และการให้บริการจุดเดียวเบ็ดเสร็จ เพื่อช่วยอำนวยความสะดวกด้านการค้าชายแดนและการผ่านแดนระหว่างไทยกับประเทศในภูมิภาคมากขึ้น

5.5 การสร้างความเจริญเติบโตทางเศรษฐกิจและสังคมอย่างเป็นมิตรกับสิ่งแวดล้อม

5.5.1 การรักษาทุนทางธรรมชาติเพื่อการเติบโตสีเขียว ใช้ประโยชน์จากทุนธรรมชาติโดยคำนึงถึงขีดจำกัดและศักยภาพในการฟื้นตัว ปกป้องรักษาทรัพยากรป่าไม้ โดยสนธิกำลังของทุกภาคส่วนนำระบบสารสนเทศมาใช้ในการบริหารจัดการ บังคับใช้กฎหมายอย่างมีประสิทธิภาพและเป็นธรรม เพิ่มพื้นที่ป่าไม้โดยส่งเสริมการปลูกไม้มีค่าทางเศรษฐกิจระยะยาว อนุรักษ์และใช้ประโยชน์ความหลากหลายทางชีวภาพอย่างยั่งยืนและแบ่งปันผลประโยชน์อย่างเป็นธรรม รวมทั้งผลักดันแนวทางการประเมินมูลค่าของระบบนิเวศ และการสร้างรายได้จากการอนุรักษ์ จัดสรรที่ดินให้แก่ผู้ยากไร้ กระจายการถือครองที่ดิน จัดทำฐานข้อมูลที่ดินเพื่อการบริหารจัดการอย่างเป็นระบบ การจัดเก็บภาษีที่ดินในอัตราก้าวหน้า กำหนดเพดานการถือครองที่ดินที่เหมาะสม และกำหนดมาตรการป้องกันการถือครองที่ดินของคนต่างชาติ บริหารจัดการน้ำเพื่อให้เกิดความยั่งยืน บูรณาการระหว่างหน่วยงานอย่างเป็นระบบ สร้างศูนย์ข้อมูลทรัพยากรน้ำ จัดตั้งองค์กรบริหารจัดการน้ำในระดับพื้นที่ เช่น คณะกรรมการลุ่มน้ำ และองค์กรผู้ใช้น้ำ คุ้มครองทรัพยากรทางทะเลและชายฝั่ง ลดความขัดแย้งเชิงนโยบายระหว่างการพัฒนาโครงสร้างพื้นฐาน การท่องเที่ยว การประมง และวิถีชีวิตของชุมชน บริหารจัดการแร่โดยกำหนดปริมาณที่เหมาะสมในการนำแร่มาใช้ประโยชน์ คำนึงถึงความจำเป็นและมูลค่าในอนาคต บังคับใช้มาตรการควบคุมผลกระทบจากการทำเหมืองแร่ที่ก่อมลพิษต่อสภาพแวดล้อมและสุขภาพอนามัยของประชาชน

5.5.2 การส่งเสริมการบริโภคที่เป็นมิตรกับสิ่งแวดล้อม สร้างระบบหมุนเวียนวัสดุที่ใช้แล้ว ที่มีประสิทธิภาพ ขับเคลื่อนสู่ Zero Waste Society ผ่านมาตรการต่างๆ เช่น การปฏิรูประบบภาษี และค่าธรรมเนียมเพื่อสิ่งแวดล้อม การศึกษาเพื่อสิ่งแวดล้อม มาตรฐานและฉลากสินค้า เป็นต้น

5.5.3 การส่งเสริมการผลิต การลงทุน และการสร้างงานสีเขียว เพื่อยกระดับประเทศสู่เศรษฐกิจ และสังคมที่เป็นมิตรกับสิ่งแวดล้อม พัฒนาคลัสเตอร์อุตสาหกรรมสีเขียว ส่งเสริมผู้ประกอบการให้สามารถปรับระบบห่วงโซ่อุปทาน หรือห่วงโซ่คุณค่าที่เป็นมิตรกับสิ่งแวดล้อม (Green Supply Chain/Green Value Chain) ส่งเสริมการทำเกษตรกรรมยั่งยืน รวมทั้งส่งเสริมภาคบริการที่มีผลกระทบต่อสิ่งแวดล้อมน้อย เพื่อให้ประเทศไทยมีศักยภาพให้มีความก้าวหน้ามากขึ้นในการขับเคลื่อนเศรษฐกิจ

5.5.4 การจัดการมลพิษและรักษาคุณภาพสิ่งแวดล้อม ด้วยการเร่งรัดการควบคุมมลพิษทั้งทางอากาศ ขยะ น้ำเสีย และของเสียอันตราย ที่เกิดจากการผลิตและบริโภค เพื่อสร้างคุณภาพสิ่งแวดล้อมที่ดีให้กับประชาชน เร่งรัดแก้ไขปัญหาการจัดการขยะเป็นลำดับแรก โดยส่งเสริมให้เกิดกลไกการคัดแยกขยะเพื่อนำกลับมาใช้ใหม่ให้มากที่สุด เร่งกำจัดขยะมูลฝอยตกค้างสะสมในสถานที่กำจัดในพื้นที่วิกฤต สร้างรูปแบบการจัดการขยะมูลฝอยและของเสียอันตรายที่เหมาะสม เน้นการแปรรูปเป็นพลังงาน สร้างวินัยของคนในชาติมุ่งสู่การจัดการที่ยั่งยืน โดยให้ความรู้แก่ประชาชน และการบังคับใช้กฎหมาย

5.5.5 การพัฒนาความร่วมมือด้านสิ่งแวดล้อมระหว่างประเทศ ผลักดันการจัดทำแผนแม่บทการบริหารจัดการทรัพยากรธรรมชาติและสิ่งแวดล้อมของอาเซียน หาแนวทางความร่วมมือกับอาเซียน และอนุภูมิภาคลุ่มน้ำโขงในประเด็นการขนส่งข้ามพรมแดน การเคลื่อนย้ายแรงงาน การบริหารจัดการพลังงาน และการบริหารจัดการทรัพยากรธรรมชาติ

5.5.6 การเพิ่มขีดความสามารถในการปรับตัวเพื่อรองรับการเปลี่ยนแปลงสภาพภูมิอากาศและการบริหารจัดการเพื่อลดความเสี่ยงด้านภัยพิบัติ เพิ่มขีดความสามารถในการรับมือ และปรับตัวต่อการเปลี่ยนแปลงสภาพภูมิอากาศ เพิ่มศักยภาพในการลดการปล่อยก๊าซเรือนกระจกให้กับทุกภาคส่วน ส่งเสริมการวิจัยและพัฒนาทางวิทยาศาสตร์ เทคโนโลยี และนวัตกรรมเพื่อลดผลกระทบและปรับตัวต่อการเปลี่ยนแปลงสภาพภูมิอากาศ พัฒนาระบบฐานข้อมูลและระบบการเตือนภัย ตลอดจนส่งเสริมความร่วมมือระหว่างประเทศ ด้านการเปลี่ยนแปลงสภาพภูมิอากาศและภัยพิบัติทางธรรมชาติ ให้ความสำคัญกับการป้องกันน้ำท่วม วางแผนป้องกันเมืองและพื้นที่ชายฝั่ง พัฒนาเมืองที่สามารถปรับตัวและยืดหยุ่นต่อการเปลี่ยนแปลงสภาพภูมิอากาศ (Climate Resilience City) การให้บริการของระบบนิเวศ ส่งเสริมการลงทุนของภาคเอกชนในการรับมือภัยพิบัติโดยสร้างแนวป้องกันตามธรรมชาติ และการจัดทำแผนธุรกิจต่อเนื่อง รวมทั้งการพัฒนากระบวนการจัดการภัยพิบัติให้มีประสิทธิภาพพร้อมรองรับแนวโน้มการเกิดภัยพิบัติที่รุนแรงในอนาคต

5.6 การบริหารราชการแผ่นดินที่มีประสิทธิภาพ

5.6.1 การสร้างความโปร่งใสในทุกขั้นตอนของการปฏิบัติราชการ โดยให้มีช่องทางให้ทุกภาคส่วนสามารถเข้าถึง เข้าตรวจสอบข้อมูลของภาคราชการและร้องเรียนได้ เช่น ข้อมูลการประกวดราคาจัดซื้อ จัดจ้าง โครงการของทางราชการ ข้อมูลการประมูลโครงการ ผู้ชนะการประมูลและราคาปิดประมูลข้อมูลความก้าวหน้าตามกระบวนการยุติธรรม เช่น คดีที่ไม่ดำเนินการตามหลักธรรมาภิบาล คดีทุจริตคอร์รัปชัน และคดีที่ประชาชนให้ความสนใจในแต่ละยุคสมัย ฯลฯ

5.6.2 การพัฒนาบุคลากรภาครัฐให้มีความเป็นมืออาชีพและเพียงพอต่อการขับเคลื่อนภารกิจภาครัฐร่วมกับภาคเอกชนและภาคประชาสังคมที่เปลี่ยนแปลงไป เพื่อให้ระบบราชการเล็กกระทัดรัดแต่มีความคล่องตัวและมีประสิทธิภาพสูง

5.6.3 การสร้างรูปแบบการพัฒนา อปท. ให้เหมาะสม สามารถรับมือการเปลี่ยนแปลงทางด้านเศรษฐกิจ สังคมและสิ่งแวดล้อม รวมทั้งเป็นแกนหลักในการประสานเครือข่ายและเชื่อมโยงภาคส่วนต่างๆ ในระดับพื้นที่ได้อย่างมีประสิทธิภาพ

5.6.4 การสร้างระบบตรวจสอบ ติดตามและประเมินผลที่มีประสิทธิภาพ สร้างผลงานที่มีคุณภาพรวดเร็วและน่าเชื่อถือ สามารถเป็นเครื่องมือให้กับคณะรัฐมนตรีประกอบการตัดสินใจในเชิงนโยบายได้ โดยเฉพาะอย่างยิ่งการติดตาม ประเมินผลโครงการใหญ่ๆ ที่มีการใช้จ่ายงบประมาณเป็นจำนวนมาก และเป็นโครงการที่มีผลกระทบในวงกว้าง

4.3.3 ยุทธศาสตร์การพัฒนาขององค์ปกครองส่วนท้องถิ่น ในเขตจังหวัดพะเยา (พ.ศ.2561 – 2564) ประกอบด้วย 5 ด้าน ดังนี้

ยุทธศาสตร์ที่ 1 พัฒนาระบบเศรษฐกิจ

แนวทางการพัฒนา

1.2 พัฒนาโครงสร้างพื้นฐาน เพื่อรองรับเปลี่ยนแปลง และสนับสนุน ระบบเศรษฐกิจ การท่องเที่ยว การค้าและการลงทุน

1.2 พัฒนาแหล่งน้ำ และการบริหารจัดการน้ำ เพื่อประชาชน

1.3 พัฒนา สนับสนุน และบริการจัดการแหล่งท่องเที่ยว กิจกรรมการท่องเที่ยวอย่างยั่งยืน

1.4 พัฒนาองค์ความรู้ ระบบการผลิตแบบครบวงจร เพื่อเพิ่มมูลค่าสินค้าทางการเกษตร และเพิ่มศักยภาพการประกอบอาชีพ รวมทั้งด้านการตลาดอย่างมีคุณภาพ และมาตรฐานในระดับสากล

ยุทธศาสตร์ที่ 2 พัฒนาสังคม การศึกษา การสาธารณสุข ศาสนา และวัฒนธรรม

แนวทางการพัฒนา

2.1 พัฒนาศักยภาพทุนทางสังคม และสร้างองค์ความรู้ให้ชุมชนมีภูมิปัญญาท้องถิ่นกำหนดวาระการพัฒนา เพื่อให้เกิดความเข้มแข็งของชุมชน ตามหลักปรัชญาของเศรษฐกิจพอเพียง

2.2 การส่งเสริมอนุรักษ์ทำนุบำรุงศาสนา ศิลปวัฒนธรรม ประเพณี และภูมิปัญญาท้องถิ่น

2.3 ส่งเสริมและสนับสนุนการจัดการการศึกษาทุกระดับ เพื่อพัฒนาประชาชนในชุมชนและท้องถิ่น

2.4 ส่งเสริมและพัฒนาคุณภาพชีวิตของประชาชน

2.5 ส่งเสริมและสนับสนุนระบบการจัดสวัสดิการประชาชน กลุ่มเป้าหมาย เพื่อสร้างหลักประกันความมั่นคง

2.6 ส่งเสริมบุคลากรภาครัฐ ประชาชน ให้มีทักษะชีวิต ภายใต้การอยู่ร่วมกันในประชาคมอาเซียน

2.7 เสริมและพัฒนาสุขภาพในชุมชน

ยุทธศาสตร์ที่ 3 บริหารจัดการทรัพยากรธรรมชาติและสิ่งแวดล้อม

แนวทางการพัฒนา

3.1 อนุรักษ์และการบริหารจัดการทรัพยากรธรรมชาติและสิ่งแวดล้อม เพื่อความยั่งยืน

3.2 พัฒนาศักยภาพชุมชน เพื่อการจัดการทรัพยากรธรรมชาติและคุณภาพสิ่งแวดล้อมอย่างมีประสิทธิภาพ

3.3 ส่งเสริมและพัฒนา ศักยภาพบุคลากรของ อปท. เพื่อการสนับสนุนการบริหารจัดการทรัพยากรธรรมชาติและสิ่งแวดล้อม

ยุทธศาสตร์ที่ 4 รักษาความมั่นคงและความสงบเรียบร้อย

แนวทางการพัฒนา

4.1 ปกป้อง เติบโตทุน สถาบันชาติ ศาสนา พระมหากษัตริย์ และเสริมสร้างความปรองดองสมานฉันท์ของคนในชาติ

4.2 ป้องกันและแก้ไขปัญหาความมั่นคงภายในและตามแนวชายแดน

4.3 เสริมสร้างความเข้มแข็งองค์กรประชาชนและพัฒนา ศักยภาพด้านความปลอดภัยในชีวิตและทรัพย์สิน

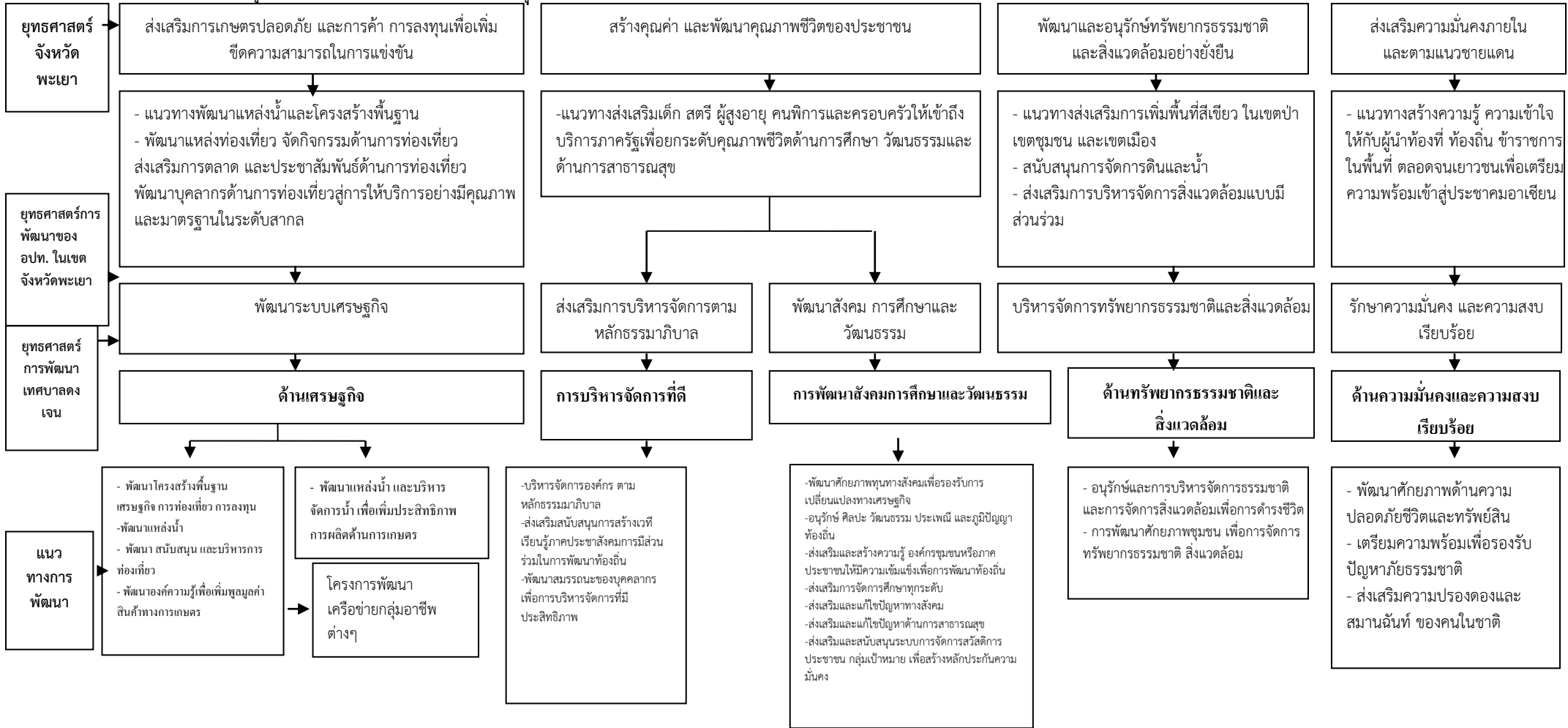
4.4 การป้องกันและบรรเทาสาธารณภัย

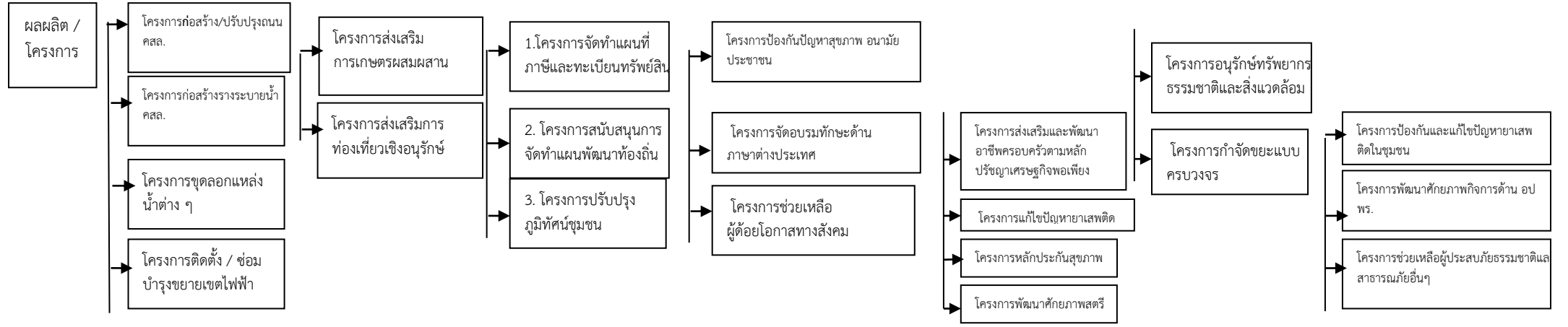
ยุทธศาสตร์ที่ 5 ส่งเสริมการบริหารจัดการตามหลักธรรมาภิบาล

แนวทางพัฒนา

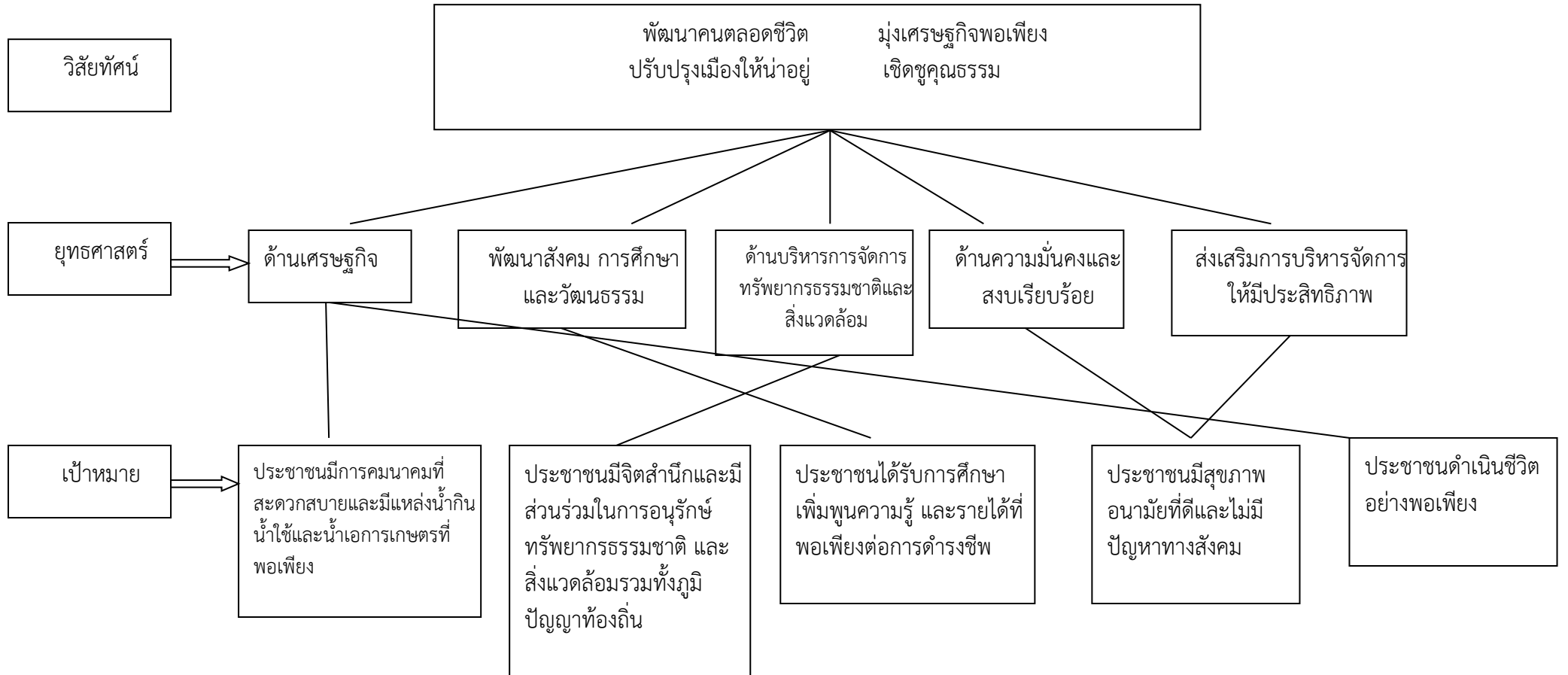
- 5.1 บริหารจัดการองค์กร ตามหลักธรรมาภิบาล
- 5.2 ส่งเสริมสนับสนุนการสร้างเวทีเรียนรู้และการมีส่วนร่วมของประชาชน
- 5.3 พัฒนาสมรรถนะขององค์กร และบุคลากรเพื่อการบริหารจัดการที่ดีและมีประสิทธิภาพ
- 5.4 ส่งเสริมสนับสนุนการบูรณาการการทำงาน และพัฒนาศักยภาพขององค์กรปกครองส่วนท้องถิ่น

4.4. ความเชื่อมโยงยุทธศาสตร์การพัฒนาจังหวัดกับยุทธศาสตร์การพัฒนาขององค์กรปกครองส่วนท้องถิ่น





4.5.แผนผังยุทธศาสตร์การพัฒนาเทศบาลตำบลงเจน



4.3.5. รายละเอียดยุทธศาสตร์

ความเชื่อมโยงกับยุทธศาสตร์จังหวัด	ยุทธศาสตร์ อปท. ในเขตจังหวัด	ยุทธศาสตร์ อปท.	เป้าประสงค์	ตัวชี้วัด ผลิต/โครงการ	ค่าเป้าหมาย					ความก้าวหน้าของเป้าหมาย	กลยุทธ์	ผลผลิต/โครงการ	หน่วยงานรับผิดชอบหลัก	หน่วยสนับสนุน
					2561	2562	2563	2564	2565					
ส่งเสริมการเกษตรปลอดภัย และการค้า การลงทุน เพื่อเพิ่มขีดความสามารถในการแข่งขัน	พัฒนาระบบเศรษฐกิจ	พัฒนาเศรษฐกิจ	ประชาชนมีคุณภาพชีวิตที่ดี	ร้อยละของโครงการ/กิจกรรมที่ดำเนินการพัฒนาคุณภาพชีวิต	80%	85%	90%	95%	100%	โครงการต่อเนื่องทุกปี	การคมนาคมขนส่ง สิ่งปลูกปลูกสร้างและเสริมสร้างการประกอบอาชีพ และพัฒนาศักยภาพกลุ่มอาชีพ	ภายในเขตเทศบาล	ทต.ดงเจน	ทต.ดงเจน
สร้างคุณค่า และพัฒนาคุณภาพชีวิตของประชาชน	พัฒนาสังคม การศึกษา การสาธารณสุข และวัฒนธรรม	พัฒนาสังคม การศึกษา และวัฒนธรรม	ประชาชนมีคุณภาพชีวิตที่ดี	ร้อยละของโครงการ/กิจกรรมที่ดำเนินการพัฒนาคุณภาพชีวิต	80%	85%	90%	95%	100%	โครงการต่อเนื่องทุกปี	พัฒนาองค์ความรู้ , อนุรักษ์ วัฒนธรรม ประเพณี และส่งเสริมสุขภาพแบบองค์รวม	ภายในเขตเทศบาล	ทต.ดงเจน	ทต.ดงเจน

ความเชื่อมโยงกับยุทธศาสตร์จังหวัด	ยุทธศาสตร์ อปท. ในเขตจังหวัด	ยุทธศาสตร์ อปท.	เป้าประสงค์	ตัวชี้วัด ผลผลิต/ โครงการ	ค่าเป้าหมาย					ความก้าวหน้าของเป้าหมาย	กลยุทธ์	ผลผลิต/ โครงการ	หน่วยงานรับผิดชอบหลัก	หน่วยสนับสนุน
					2561	2562	2563	2564	2565					
พัฒนาและอนุรักษ์ทรัพยากรธรรมชาติและสิ่งแวดล้อมอย่างยั่งยืน	บริหารจัดการทรัพยากรธรรมชาติและสิ่งแวดล้อม	พัฒนาทรัพยากรธรรมชาติและสิ่งแวดล้อม	ประชาชนมีคุณภาพชีวิตที่ดี	ร้อยละของโครงการ/กิจกรรมที่ดำเนินการพัฒนาคุณภาพชีวิต	80%	85%	90%	95%	100%	โครงการต่อเนื่องทุกปี	ส่งเสริมและการพัฒนาการท่องเที่ยว	ภายในเขตเทศบาล	ทต.ดงเจน	ทต.ดงเจน
ส่งเสริมความมั่นคงภายในและตามแนวชายแดน	รักษาความมั่นคงและความสงบเรียบร้อย	ความมั่นคงและความสงบเรียบร้อย	ประชาชนมีคุณภาพชีวิตที่ดี	ร้อยละของโครงการ/กิจกรรมที่ดำเนินการพัฒนาคุณภาพชีวิต	80%	85%	90%	95%	100%	โครงการต่อเนื่องทุกปี	การรักษาความสงบเรียบร้อยและสร้างความเข้มแข็งของชุมชน	ภายในเขตเทศบาล	ทต.ดงเจน	ทต.ดงเจน
	ส่งเสริมการบริหารจัดการตามหลักธรรมาภิบาล	ส่งเสริมการบริหารจัดการให้มีประสิทธิภาพ	ประชาชนมีคุณภาพชีวิตที่ดี	ร้อยละของโครงการ/กิจกรรมที่ดำเนินการพัฒนาคุณภาพชีวิต	80%	85%	90%	95%	100%	โครงการต่อเนื่องทุกปี	เสริมสร้างศักยภาพบุคลากรและพัฒนาศักยภาพองค์กรเพื่อให้บริการที่ดี	ภายในเขตเทศบาล	ทต.ดงเจน	ทต.ดงเจน

ส่วนที่ 5
การนำแผนพัฒนาท้องถิ่นสู่ปฏิบัติการปฏิบัติ

.....

1. ยุทธศาสตร์การพัฒนาและแผนงาน

ที่	ยุทธศาสตร์	ด้าน	แผนงาน	หน่วยงาน รับผิดชอบหลัก	หน่วยงาน สนับสนุน
1	การพัฒนาเศรษฐกิจ	ด้านบริหารทั่วไป ด้านบริการชุมชนและ สังคม ด้านเศรษฐกิจ	แผนงานบริหารทั่วไป แผนงานสร้างความเข้มแข็งของ ชุมชน แผนงานเคหะและชุมชน แผนงานการพาณิชย์	สำนักปลัด สำนักปลัด กองช่าง สำนักปลัด	ทต.ดงเจน
2	พัฒนาสังคม การศึกษา และ วัฒนธรรม	ด้านบริการชุมชนและ สังคม	แผนงานการศึกษา แผนงานสร้างความเข้มแข็งของ ชุมชน แผนงานการศาสนา วัฒนธรรม และนันทนาการ แผนงานสาธารณสุข	กองการศึกษา สำนักปลัด, กอ งการศึกษา , กองสาธารณสุข กองการศึกษา กองสาธารณสุข	ทต.ดงเจน
3	บริหารจัดการ ทรัพยากรธรรมชาติและ สิ่งแวดล้อม	ด้านบริหารทั่วไป ด้านบริการชุมชนและ สังคม	แผนงานบริหารทั่วไป แผนงานสร้างความเข้มแข็งของ ชุมชน แผนงานเคหะและชุมชน แผนงานสาธารณสุข	สำนักปลัด สำนักปลัด, กอ งสาธารณสุข กองช่าง กองสาธารณสุข	ทต.ดงเจน
4	ความมั่นคงและการรักษา ความสงบเรียบร้อย	ด้านบริหารงานทั่วไป ด้านการรักษาความสงบ ภายใน งบกลาง	แผนงานบริหารงานทั่วไป แผนงานการรักษาความสงบ ภายใน แผนงานงบกลาง	สำนักปลัด สำนักปลัด สำนักปลัด	ทต.ดงเจน
5	ส่งเสริมการบริหารจัดการให้ มีประสิทธิภาพ	ด้านการบริหารทั่วไป ด้านบริการชุมชนและ สังคม ด้านการเศรษฐกิจ	แผนงานบริหารงานทั่วไป แผนงานการศึกษา แผนงานสาธารณสุข แผนงานเคหะและชุมชน แผนงานสร้างความเข้มแข็งของ ชุมชน แผนงานการศาสนา วัฒนธรรม และนันทนาการ แผนงานการพาณิชย์	สำนักปลัด กองการศึกษา กองสาธารณสุข กองช่าง สำนักปลัด กองการศึกษา สำนักปลัด	ทต.ดงเจน

การติดตามประเมินผลแผนพัฒนาท้องถิ่นเทศบาลตำบลงเจน

การติดตามและประเมินผลแผนพัฒนาท้องถิ่น (พ.ศ. 2561 – 2565) เพื่อให้การดำเนินการเป็นไปตามวัตถุประสงค์ สอดคล้องกับระเบียบกระทรวงมหาดไทยว่าด้วยการจัดทำแผนพัฒนาขององค์กรปกครองส่วนท้องถิ่น 2548 แก้ไขเพิ่มเติม (ฉบับที่ 2) พ.ศ. 2559 และ(ฉบับที่ 3) พ.ศ. 2561 ในส่วนที่เกี่ยวข้องกับการติดตามประเมินผลแผนพัฒนา ทั้งนี้ เพื่อให้การดำเนินการเป็นไปอย่างมีประสิทธิภาพและประสิทธิผล สอดคล้องต่อความต้องการของประชาชนในท้องถิ่นได้อย่างแท้จริง และสามารถแก้ไขปัญหาได้อย่างรวดเร็ว จึงให้คณะกรรมการติดตามประเมินผลแผนพัฒนา โดยใช้การติดตามประเมินผล แผนพัฒนาสี่ปีด้วยตนเอง (SAR) มาประยุกต์ใช้ในการติดตาม เพื่อตรวจสอบว่าโครงการต่างๆได้ดำเนินการภายใต้ระยะเวลาที่กำหนดหรือไม่ และผลการของการดำเนินกิจกรรมตามโครงการเป็นอย่างไร เกิดปัญหาอย่างไรบ้าง เพื่อที่จะได้นำมาเป็นข้อมูล ในการวิเคราะห์และเสนอแนะแนวทางแก้ไข เพื่อจะได้นำไปปรับปรุงเปลี่ยนแปลงการดำเนินงานให้เกิดผลสัมฤทธิ์ ต่อรัฐและ ประชาชนได้อย่างแท้จริง พร้อมทั้งได้กำหนดช่วงเวลาในการดำเนินการ 2 ช่วง ดังนี้

ช่วงที่ 1 ตั้งแต่เดือน ตุลาคม – มีนาคม

ช่วงที่ 2 ตั้งแต่เดือน เมษายน – กันยายน

แล้วให้คณะกรรมการติดตามประเมินผลแผนพัฒนารวบรวมข้อมูล ข้อคิดเห็นเสนอแนะต่างๆ รายงานต่อผู้บริหาร ท้องถิ่นให้รับทราบพร้อมทั้งให้ผู้บริหารนำเสนอต่อสภาท้องถิ่น และแจ้งให้คณะกรรมการพัฒนาท้องถิ่นได้รับทราบทั่วกัน และ ภายในเดือนพฤศจิกายน ให้คณะกรรมการติดตามประเมินผล สรุปรวบรวมข้อมูลตั้งแต่เดือน ตุลาคม – กันยายน พร้อมทั้ง เสนอข้อคิดเห็น แนวทางแก้ไขต่อผู้บริหารท้องถิ่นเพื่อให้ผู้บริหารท้องถิ่นรายงานต่อสภาท้องถิ่น คณะกรรมการพัฒนาท้องถิ่น หน่วยงานที่เกี่ยวข้องได้รับทราบพร้อมทั้งติดตามประกาศให้ประชาชนได้รับทราบทั่วกันภายในเดือน ธันวาคม ของทุ

